



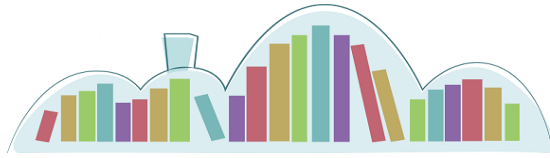
SNBU 2014
Belo Horizonte - MG

XVIII Seminário Nacional de
Bibliotecas Universitárias
16 a 21 de novembro

XVIII Seminário Nacional de Bibliotecas Universitárias
SNBU 2014

**REPOSITÓRIOS INSTITUCIONAIS: CASO DA BVS BIOÉTICA E
DIPLOMACIA EM SAÚDE**

Juliana Lourenço Sousa
Neília Barros Ferreira de Almeida
José Paranaguá de Santana



SNBU 2014
Belo Horizonte - MG

XVIII Seminário Nacional de
Bibliotecas Universitárias
16 a 21 de novembro

RESUMO

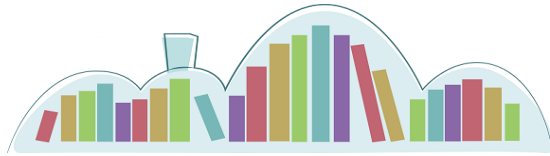
Apresenta os principais aspectos que motivaram a adoção do sistema Dspace pela BVS Bioética e Diplomacia em Saúde (BVS BDS). O texto tem como objetivo expor os processos utilizados e desenvolvidos pela BIREME/OPAS/OMS para permitir a interoperabilidade entre a Literatura Latino-Americana e do Caribe em Ciências da Saúde (LILACS) e o sistema DSpace. Compartilha a experiência do Nethis na adoção do Dspace para a criação do repositório institucional e da base de dados científica e técnica da BVS BDS. Explica a metodologia utilizada pela BIREME/OPAS/OMS no processo de compatibilização e interoperabilidade entre o Dspace, a Metodologia LILACS e seu aplicativo para descrição bibliográfica LILDBI-Web. Aborda aspectos da transferência dos aplicativos da BVS BDS da BIREME/OPS/OMS para o Ict/Fiocruz. Descreve a “Oficina de Compartilhamento de Experiências no uso do Dspace” e o diagnóstico de uso do sistema. Identifica que a equipe do Nethis considera o Dspace de uso fácil e acredita que esta ferramenta permitirá que todo o conhecimento produzido pelo núcleo de estudos bem como os itens do acervo da BVS BDS estejam armazenados em um só local favorecendo a recuperação da informação, além de informar resultado de submissão de itens à base de dados LILACS. Conclui-se que este estudo apresenta uma importante iniciativa no uso do Dspace como um sistema que permite a interoperabilidade com a metodologia LILACS em benefício da promoção e recuperação da informação científica e técnica na área da Bioética e Diplomacia em Saúde.

Palavras-Chave: Repositório Institucional; Interoperabilidade; LILACS; BVS Bioética e Diplomacia em Saúde; DSpace.

ABSTRACT

The main aspects that prompted the adoption of DSpace system for Bioethics and Diplomacy in Health VHL (VHL BDH) are presented. The text aims to expose the processes used and developed by BIREME/PAHO/WHO to enable interoperability between the Latin American and Caribbean Literature on Health Sciences (LILACS) and the DSpace system. Nethis experience in the adoption of the Dspace platform for the creation of the institutional repository and the scientific and technical database of VHL BDH is shared. The methodology used by the BIREME/PAHO/WHO in the process of compatibility and interoperability between the Dspace, the LILACS methodology and its application to LILDBI-Web bibliographic description is explained. Aspects of the transfer of the applications of the VHL BDH applications from BIREME/PAHO/WHO to Ict/Fiocruz are discussed. Describes the "Sharing Experiences in using the Dspace workshop" and the diagnosis of use of the system. It identifies that the Nethis team considers the Dspace of easy use and believes this tool will allow all the knowledge produced by the Center of Studies, as well as that the items in the collection of the VHL BDH are stored in one place favoring the recovery of information, besides it reports of result the submission of items the LILACS database. It is concluded that this study presents a major initiative in using Dspace as system that enables interoperability with the LILACS methodology for the benefit of the promotion and recovery of scientific and technical information in the field of Bioethics and Health Diplomacy.

Keywords: Institutional Repository; Interoperability; LILACS; Bioethics and Health Diplomacy VHL; DSpace.



1 Introdução

A Biblioteca Virtual em Saúde Bioética e Diplomacia em Saúde (BVS BDS) foi inaugurada em julho de 2011 pelo Núcleo de Estudos Sobre Bioética e Diplomacia em Saúde (Nethis) e adota desde então a metodologia BVS desenvolvida pelo Centro Latino-Americano e do Caribe em Ciências da Saúde (BIREME/OPAS/OMS).

Com a finalidade de se tornar um espaço virtual que reúne fontes de informações especializadas em Bioética, Relações Internacionais e Saúde Pública, a BVS tem como objetivos:

- Disponibilizar informação que atende aos requisitos de qualidade e de confiabilidade;
- Melhorar a disponibilidade de informação;
- Personalizar o fornecimento de informação;
- Compartilhar o conhecimento científico;
- Ampliar o debate sobre os temas relacionados à Bioética, Relações Internacionais e Saúde Pública.

Esta biblioteca foi desenvolvida sob o marco do acesso equitativo e universal à informação como direito humano fundamental, garantido pela Declaração Universal dos Direitos Humanos - 1948 (UNESCO, 1998), desta forma, a BVS BDS está disponível *on line*, por meio do endereço eletrônico <http://bvsbioeticaediplomacia.fiocruz.br/>.

A BVS BDS apresenta-se como um importante instrumento para o campo interdisciplinar da intersecção temática da Bioética, Relações Internacionais e Saúde Pública, contribuindo para o desenvolvimento de pesquisas, tomada de decisão, elaboração de projetos e estabelecimento de programas nesta temática.

Os documentos disponíveis em sua base de dados (acervo) passam por um rigoroso processo de seleção, realizado por uma comissão de seleção científica formada por pesquisadores, cientistas e profissionais da informação do Nethis e de instituições de referência, com o objetivo de oferecer aos usuários, por meio do acesso aberto à informação e da cooperação técnica em informação científica, documentos confiáveis e de qualidade.

Segundo Almeida, Carrillo Roa e Santana (2014), esta BVS se destacou por sua temática, pelo desenvolvimento de uma metodologia própria para o processo de seleção bibliográfica do acervo, bem como, pela iniciativa pioneira do uso do sistema DSpace para desenvolver seu repositório institucional, assim, como para registro de documentos científicos.



SNBU 2014
Belo Horizonte - MG

XVIII Seminário Nacional de
Bibliotecas Universitárias
16 a 21 de novembro

O objetivo deste artigo é apresentar os processos utilizados e desenvolvidos pela BIREME/OPAS/OMS para permitir a interoperabilidade entre a Literatura Latino-Americana e do Caribe em Ciências da Saúde (LILACS) e o sistema DSpace, bem como compartilhar a experiência do Nethis na adoção do DSpace para a criação do repositório institucional e da base de dados científica e técnica da BVS BDS.

O texto aborda os principais aspectos e a metodologia utilizada no processo de compatibilização e interoperabilidade entre o DSpace, a Metodologia LILACS e seu aplicativo para descrição bibliográfica LILDBI-Web; a parceria com o Instituto de Comunicação e Informação Científica e Tecnológica em Saúde (Icict/Fiocruz), bem como a transferência dos aplicativos da BVS BDS da BIREME/OPS/OMS para o Icict/Fiocruz; os destaques da Oficina de Compartilhamento no uso do DSpace; o diagnóstico de utilização do sistema DSpace no âmbito da BVS BDS e as considerações finais.

2 Revisão de Literatura

A revisão de literatura utilizada neste trabalho aborda algumas definições de Repositório Institucional que serviram para consolidar o conhecimento e entendimento do termo e a reafirmação de que os repositórios podem ser utilizados para fins não apenas acadêmicos e os benefícios de utilizar o sistema DSpace.

Apresenta também o modelo de cooperação técnica seguindo o modelo da BVS e a metodologia LILACS.

2.1 A criação das bases de dados da BVS BDS e repositório institucional do Nethis

A LILACS é o mais importante e abrangente índice da literatura científica e técnica da América Latina e Caribe. Criada há 28 anos, os principais objetivos da LILACS são o controle bibliográfico e a disseminação da literatura científico-técnica latino-americana e do Caribe na área da Saúde, ausente nas bases de dados internacionais, além de contribuir para o aumento da visibilidade, acesso e qualidade da informação em saúde na região.

No modelo BVS de cooperação técnica, estabelecido pela BIREME/OPAS/OMS, os países que integram o Sistema Latino-Americano e do Caribe de Informação em Ciências da Saúde, contribuem com o controle bibliográfico e a disseminação da literatura científico-técnica da região, por meio do desenvolvimento de bases de dados locais, nacionais e a



cooperação na alimentação da base de dados LILACS. Desta maneira, para a indexação e a descrição bibliográfica de documentos, o modelo da BVS utiliza a metodologia LILACS e o aplicativo LILDBI-Web respectivamente (BIREME/OPAS/OMS, 2008).

A BVS BDS com a motivação de criar um repositório institucional e realizar o tratamento da literatura científica-técnica na área de Bioética e Diplomacia em Saúde, com vistas a contribuir com a LILACS, adotou o sistema Dspace. Esta iniciativa resultou em um grande desafio para esta BVS, quando optou por utilizar um novo aplicativo para realizar a indexação e a descrição de seus itens, bem como, servir para a criação do repositório institucional do Nethis.

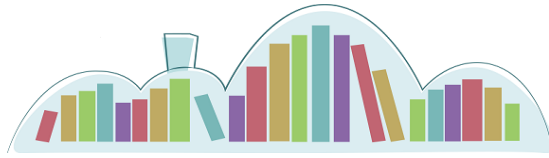
Repositórios Institucionais são sistemas disponíveis na web que oferecem facilidades de depósito e acesso aos objetos digitais, além de gerenciar os documentos digitais, os repositórios possuem facilidades relacionadas à preservação dos documentos e são sistemas flexíveis que podem se adequar a várias finalidades. (SHINTAKU; MEIRELLES, 2010).

Shintaku e Meirelles (2010, p.18) ainda consideram que “apesar dos repositórios terem origem acadêmica, com finalidade de disseminação da literatura científica, estão cada vez mais sendo utilizados para outros fins”. Apontam como exemplo de uso do Dspace para fins jurídicos a Biblioteca Digital Jurídica (BDJUR), de bancos de objetos educacionais o Banco Internacional de Objetos Educacionais (BIOE) e de banco de dados de acervos, o Acervo Tom Jobin.

O Instituto Brasileiro de Informação em Ciência e Tecnologia (IBICT, 2012) considera que:

O DSpace foi desenvolvido para possibilitar a criação de repositórios digitais com funções de armazenamento, gerenciamento, preservação e visibilidade da produção intelectual, permitindo sua adoção por outras instituições em forma consorciada federada. O sistema foi criado de forma a ser facilmente adaptado [...]. O DSpace permite o gerenciamento da produção científica em qualquer tipo de material digital, dando-lhe maior visibilidade e garantindo a sua acessibilidade ao longo do tempo.

Para o Repositório Científico de Acesso Aberto de Portugal –RCAAP (2014) os principais benefícios do Dspace são: publicar rapidamente a produção científica da sua instituição; expor os conteúdos aos motores de pesquisa mais comuns, aumentando a visibilidade; armazenar num único local a produção científica; saber quais documentos publicar, que versões e



SNBU 2014
Belo Horizonte - MG

XVIII Seminário Nacional de
Bibliotecas Universitárias
16 a 21 de novembro

quantos *downloads* foram efetuados para cada um, além de ter um identificador único para cada documento.

Considerando os benefícios e a flexibilidade dos repositórios institucionais, em novembro de 2011, o DSpace foi instalado para a BVS BDS, inicialmente composto por duas comunidades: Literatura Científica e Técnica e Repositório Institucional –NETHIS.

A comunidade Literatura Científica e Técnica como seu próprio nome já diz, possui documentos de caráter científico e técnico da área de Bioética, Relações Internacionais e Saúde Pública, por meio desta comunidade também é possível realizar a contribuição à base de dados LILACS. Atualmente, possui as seguintes coleções: Artigos; Livros e Monografias, dissertações e teses, conforme Figura 1.

Figura 1- Coleções da Comunidade Literatura Científica e Técnica



Fonte: *Print Screen* da página inicial do Dspace BVS Bioética e Diplomacia em Saúde.

<http://repo.bioeticaediplomacia.icict.fiocruz.br:8080/xmlui/handle/123456789/22>

A comunidade Repositório Institucional – NETHIS que contém diferentes coleções tem como objetivo armazenar a memória institucional do Nethis por meio da preservação digital de todo conteúdo produzido.



3 Materiais e Métodos

O texto apresenta os estudos e os resultados da interoperabilidade entre o sistema Dspace e a base de dados LILACS, utilizando como universo de pesquisa a BVS Bioética e Diplomacia em Saúde.

3.1 Interoperabilidade: como contribuir com a LILACS utilizando o DSpace?

O repositório institucional do Nethis foi desenvolvido no âmbito do projeto de cooperação técnica entre a BIREME/OPAS/OMS e o Nethis, para o desenvolvimento da BVS BDS. A BIREME/OPAS/OMS instalou o sistema Dspace para ser utilizado como repositório institucional, bem como, realizou estudos de interoperabilidade para que mesmo utilizando outro sistema para descrição bibliográfica, diferente do LILDBI-Web que é um software utilizado pelas demais Bibliotecas Virtuais em Saúde, a BVS BDS pudesse contribuir com a base de dados LILACS.

Para manter a interoperabilidade com a metodologia LILACS, a BIREME/OPAS/OMS realizou um estudo dos níveis do padrão Dublin Core Simple e Qualificado (WIKIPÉDIA, 2014) identificando seus metadados e o padrão de metadados da LILACS. Após este estudo, foi identificado que a interoperabilidade com a LILACS poderia ocorrer de duas maneiras: em nível de interface e em nível de dado, como apresentado a seguir de forma sucinta (BIREME/OPAS/OMS, 2013).

Nível interface:

- Busca integrada via iAHx¹;
- Metabusca via iAH²;

Nível dado:

- Importação e exportação de dados via arquivo ISO;
- Exportação de dados via formato MARC;
- Coleta (*harvesting*) de dados via OAI-PMH (*Open Archives Initiative Protocol for Metadata Harvesting*) com o *Index Medicus for South-East Asia Region* (IMSEAR) (SEARO);

¹Interface de Acesso à Informação em Saúde integrada.

²*Interface for Access on Health Information* ou Interface de Acesso à Informação em Saúde



- Interface OAI-PMH para coleta de metadados via repositórios institucionais, tendo como primeiro *case* o DSpace;
- Previsão de coleta de dados via sistemas *Open Journal Systems*/Sistema Eletrônico de Editoração de Revistas (OJS/SEER).

Conforme BIREME/OPAS/OMS, 2013, a interoperabilidade pode ser realizada considerando a adoção de padrões internacionais para descrição de metadados adotados pela Metodologia LILACS fato que proporcionou até o momento as possibilidades de interoperabilidade apresentadas acima.

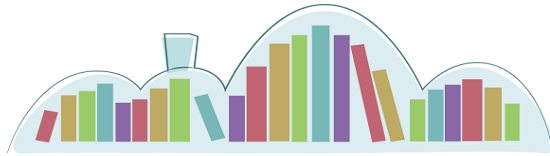
Considerando os níveis de interoperabilidade, a primeira etapa da compatibilização é técnica, na qual os campos da base de dados LILACS foram compatibilizados com o Dublin Core Qualificado, adotando-se as seguintes etapas:

1. Redução dos campos LILACS destinados à descrição do tipo de literatura em análise (artigo de periódico, documento não convencional, teses e monográficos) ao mínimo possível de modo a possibilitar sua descrição;
2. Classificação dos campos em obrigatórios e essenciais conforme a Metodologia;
3. Compatibilização (De/Para com o *Dublin Core Qualified* e com *Dublin Core* existente no DSpace - *DC Library Application Profile*).

Abaixo, o Quadro 1 apresenta os novos campos incluídos no DSpace da BVS BDS, são denominados *Dublin Core* Estendido, para possibilitar a submissão e a interoperabilidade de itens à base de dados LILACS, uma vez que uma instância DSpace não possui todos os campos mínimos exigidos para manter a compatibilidade e por sua vez, a colaboração com a metodologia LILACS. Os campos definidos como “novos” foram criados, pois não foi possível realizar uma associação com algum campo existente do DSpace.

Quadro 1 - Metadados mínimos utilizados no Dspace da BVS Bioética e Diplomacia em Saúde para uma interoperabilidade com a Metodologia LILACS

Nº	Metodologia LILACS	DC Estendido	Campo Novo
1	[3] - Localização do documento	dc.subject.callnumber	x
2	[4] - Base de dados	dc.source.database	x
3	[8] - Endereço Eletrônico	dc.identifier.fullText	x
4	[10] - Autor Pessoal (nível analítico)	dc.contributor.author	
5	[11] - Autor Institucional (nível analítico)	dc.contributor.institutional	x



6	[12] - Título (nível analítico)	dc.title	
7	[14] - Páginas (nível analítico)	dc.description.analyticalPage	x
8	[16] - Autor Pessoal (nível monográfico)	dc.contributor.monographicAuthor	x
9	[17] - Autor Institucional (nível monográfico)	dc.contributor.monographicInstitutional	x
10	[18] - Título (nível monográfico)	dc.title.monographic	x
11	[20] - Páginas (nível monográfico)	dc.description.monographicPage	x
12	[30] - Título (nível série)	dc.citation.title	x
13	[31] - Volume (nível série)	dc.citation.volume	x
14	[32] - Número do Fascículo (nível série)	dc.citation.issue	x
15	[35] - ISSN	dc.identifier.issn	
16	[40] - Idioma	dc.language.iso	
17	[49] - Orientador	dc.contributor.advisor	
18	[50] - Instituição a qual se apresenta	dc.degree.grantor	x
19	[51] - Título acadêmico	dc.degree.level	x
20	[62] - Editora	dc.publisher	
21	[64] - Data de Publicação	dc.date.publication	x
22	[65] - Data Normalizada	dc.date.iso	x
23	[66] - Cidade de Publicação	dc.publisher.city	x
24	[67] - País de Publicação	dc.publisher.country	x
25	[71] - Tipo de Publicação	dc.subject.decsTypePublication	x
26	[76] - Descritor Pré-codificado	dc.subject.decsPreCoded	x
27	[83] - Resumo	dc.description.abstract	
28	[87] - Descritor Primário	dc.subject.decsPrimary	x
29	[88] - Descritor Secundário	dc.subject.decsSecondary	x
30	[653] - Descritor Local	dc.subject.localdescriptor	x
31	[870] - Área Temática da BVS	dc.subject.theme	x

Fonte: BIREME/OPAS/OMS,

2013 http://wiki.bireme.org/pt/index.php/Metadados_m%C3%ADnimos_utilizados_no_projeto_Bio%C3%A9tica_e_Diplomacia_em_Sa%C3%BAde.



A partir do trabalho desenvolvido pela BIREME/OPAS/OMS, a BVS BDS passou a ser a primeira BVS a utilizar o DSpace como um sistema para a indexação e descrição bibliográfica e um repositório institucional.

Em resumo, considerando os níveis de interoperabilidade e as etapas de compatibilização, o fluxo de publicação de conteúdos da BVS BDS definido, conforme figura 2, é que apenas os documentos pertencentes à comunidade Literatura Científica e Técnica que atenderem aos critérios de seleção da LILACS serão ingressados na base LILACS (com um outro *status* para diferenciá-los dos documentos que são ingressados no aplicativo LILDBI-Web já que os mesmos não possuem todos os campos do LILDBI).

Os itens LILACS serão disponibilizados para pesquisa por meio das interfaces de busca integrada (iAHx) e metabusca (iAH) no portal da LILACS, já os documentos da comunidade Literatura Científica e Técnica que não atendem os critérios de seleção da LILACS e também não forem produção do núcleo de estudos referentes a comunidade Repositório Institucional - NETHIS, serão disponibilizados diretamente na interface de busca integrada (iAHx) da BVS BDS.

Figura 2- fluxo de publicação de conteúdos



Fonte: Sousa, 2013 - apresentação.



SNBU 2014
Belo Horizonte - MG
XVIII Seminário Nacional de
Bibliotecas Universitárias
16 a 21 de novembro

<http://pt.slideshare.net/ComunidadRedDes/oficina-compartilhamento-experienciadspacebireme20130430>

Considerando que o contexto institucional de fundação do Nethis inclui a Fiocruz, por intermédio do Centro de Relações Internacionais (Cris/Fiocruz), após o período de instalação, testes e desenvolvimento das customizações feitas no DSpace para interoperar com a LILACS, o portal da BVS BDS e suas fontes de informação que inicialmente foram hospedados nos servidores da BIREME/OPAS/OMS, foram transferidos para o Instituto de Comunicação e Informação Científica e Tecnológica em Saúde (Icict/Fiocruz), em junho de 2011 e o DSpace em março de 2013, passando assim, a BVS BDS a fazer parte da rede de bibliotecas virtuais da Fundação Oswaldo Cruz (Fiocruz).

Esta transferência dos aplicativos da BVS BDS para a Fiocruz ocorreu em duas fases, na primeira foram transferidos os aplicativos BVS e Localizador de Informação em Saúde (LIS), desta forma, todas as URL's foram alteradas seguindo o padrão da Fiocruz tendo como raiz do domínio <http://bvsbioeticaediplomacia.fiocruz.br/>. Na segunda foi transferido apenas o DSpace tendo como URL <http://repo.bioeticaediplomacia.icict.fiocruz.br:8080/xmlui/>.

4 Resultados Finais

Para consolidar o uso do sistema e com o intuito de compartilhar experiências com instituições nacionais e internacionais sobre o uso do Dspace na implementação de repositórios institucionais, a BIREME/OPAS/OMS em parceria com o Nethis realizou a “Oficina online de compartilhamento de experiências no uso do DSpace” que ocorreu em 30 de abril de 2013.

Os participantes da reunião foram convidados a relatarem suas experiências na criação e uso do repositório institucional utilizando o sistema Dspace, de acordo com quatro eixos temáticos: Política de criação de Repositórios Institucionais; Interoperabilidade; Metadados e Customizações do DSpace. Na ocasião, cada instituição apresentou seu repositório institucional, destacando aspectos importantes de seu desenvolvimento e suas experiências.

A Universidade Aberta do Sistema Único de Saúde (UNA-SUS) relatou os avanços com o Repositório ARES, a Organização Pan-Americana da Saúde (OPAS) apresentou os destaques do repositório Institucional da OPAS, o Instituto Brasileiro de Informação em Ciência e Tecnologia (IBICT) falou sobre suas diferenciadas experiências no uso Dspace, a



SNBU 2014
Belo Horizonte - MG

XVIII Seminário Nacional de
Bibliotecas Universitárias
16 a 21 de novembro

Fiocruz expôs suas experiências com o repositório institucional ARCA e a BIREME/OPAS/OMS apresentou o seu relato na implementação do DSpace da BVS BDS.

Esta atividade foi muito importante e também serviu como base de consulta para aprimorar o desenvolvimento do DSpace no contexto da BVS BDS. A gravação completa da oficina está disponível por meio do endereço eletrônico: <http://www.youtube.com/watch?v=mxzDOePgza0&feature=youtu.be>.

A partir de julho de 2013, a equipe de bibliotecários do Nethis começou a utilizar efetivamente o DSpace para realizar a indexação e descrição bibliográfica de seus itens. No entanto, como a utilização do Dspace no âmbito das BVS é algo inédito, tanto para a equipe da BIREME/OPAS/OMS que realizou as customizações e os desenvolvimentos necessários, quanto para a equipe do Nethis que encontra-se em processo de adaptação do novo sistema, para manter o controle de qualidade dos itens, foi necessário realizar revisões dos itens descritos e indexados pelo Nethis, uma vez que o DSpace não realiza automaticamente o controle de erros.

Sendo assim, em setembro de 2013 a BIREME/OPAS/OMS realizou uma reunião com a equipe do Nethis, que constituiu basicamente na orientação de preenchimento de campos do DSpace para viabilizar a submissão à LILACS.

Após as orientações e dicas referentes à descrição e indexação, foi necessário realizar a revisão item por item ingressado no Dspace, desde então a equipe do Nethis segue melhorando a qualidade da descrição e indexação dos atuais 90 itens.

O processo de revisão e uso do novo sistema, possibilitou a equipe de trabalho do Nethis gerar *feedbacks* à BIREME/OPAS/OMS quanto às customizações realizadas no DSpace, e assim, visando atender as necessidades do Nethis e os requisitos metodológicos da LILACS, novos campos foram criados ou melhorados, como por exemplo a inclusão de textos de ajuda em todos os campos para auxiliar o trabalho de descrição bibliográfica.

Para a equipe de bibliotecários do Nethis o Dspace é uma ferramenta de fácil uso que permite a inclusão de informação em diferentes suportes, no entanto, os metadados permitem a inclusão de qualquer informação sem controle de erro. Por isso, é necessário ter muita atenção no preenchimento dos campos, pois se eles não estiverem preenchidos conforme o padrão LILACS por causa da compatibilidade não será possível incluí-los nesta base de dados.



Acredita-se que a adoção desta ferramenta tornará (e já vem tornando) o trabalho com o tratamento da informação mais rápido e permitirá que todo o conhecimento produzido pelo núcleo de estudos, bem como os itens do acervo da BVS BDS estejam armazenados em um só local.

O sistema Dspace do Nethis foi adaptado para que a comunidade Literatura Científica e Técnica pudesse oferecer os campos mínimos necessários para uma recuperação precisa da informação científica.

Os testes para a inclusão dos registros do Dspace na LILACS iniciaram-se em novembro de 2013, ocasião em que foi realizada a coleta de 25 registros da coleção "monografia, teses e dissertações" e em julho de 2014, após vários ajustes realizados pela equipe do Nethis nos registros do Dspace sob a orientação da equipe BIREME/OPAS/OMS foram certificados os 25 registros, baseados nos critérios de qualidade de conteúdo e de descrição bibliográfica metodologia LILACS.

Estes registros podem ser consultados por meio das interfaces de pesquisa iAH (conforme figura 3) e iAHx do Portal da LILACS (<http://lilacs.bvsalud.org/>) e do Portal de Pesquisa da BVS (<http://bvsalud.org/>) que já possui um filtro para a base de dados LILACS, conforme figura 4.

Figura 3 - Resultado via iAH do Portal da LILACS

bvs biblioteca virtual em saúde

Pesquisa em bases de dados

SUA SELEÇÃO >> ENVIAR RESULTADO 🔍 NOVA PESQUISA ⚙️ CONFIG FIM DA PAGINA

Base de dados : LILACS
 Pesquisa : "BR2260" []
 Referências encontradas : 25 [refinar]
 Mostrando: 1 .. 10 no formato [Detalhado]

página 1 de 3 ir para página 1 2 3

1 / 25	LILACS
<input type="checkbox"/> seleciona	Id: 714963
para imprimir	Autor: Woltmann, Angelita.
fotocópia	Título: Comitês de ética em pesquisa no âmbito latino-americano (Brasil-Argentina): transdisciplinaridade em prol da dignidade humana.
texto completo	Fonte: Santa Maria; s.n; 2006. 150 p.
documentos relacionados	Idioma: pt.
	Tese: Apresentada a Universidade Federal de Santa Maria para obtenção do grau de Mestre.
	Resumo: Não é de hoje que se houve falar em agressão ao meio ambiente e ao próprio homem parte deste. É, contudo, a partir do advento da globalização e da sociedade de risco que tal problemática começa a tomar contornos de realidade, especialmente nos países em desenvolvimento, como as da América Latina. O humano atualmente, passa por uma sensação de mal-estar ocasionada por seus próprios atos e isso se reflete na área das pesquisas biomédicas, que, contando cada vez mais com a técnica e profissionais especializados. Os quais, muitas vezes, ignoram a vulnerabilidade natural do pesquisado latino-americano e deixam de lado a ética que deveria nortear as pesquisas. Com base nesta "crise" de



SNBU 2014
Belo Horizonte - MG

XVIII Seminário Nacional de
Bibliotecas Universitárias
16 a 21 de novembro

Fonte: *Print Screendo* resultado de pesquisa de interface iAH - <http://bases.bireme.br/cgi-bin/wxislind.exe/iah/online/?IsisScript=iah/iah.xis&base=LILACS&lang=p&form=A>

Figura 4 - Resultado de pesquisa via iAHx Portal de Pesquisa da BVS

The screenshot shows the BVS Portal de Pesquisa interface. At the top, there is a navigation bar with the BVS logo and the text 'Portal de Pesquisa da BVS - Informação e Conhecimento para a Saúde'. Below this, there is a search bar containing the text 'Comitês de ética em pesquisa no âmbito latino-americano'. To the right of the search bar is a 'Pesquisar' button. Below the search bar, there are options for 'Busca Avançada' and 'Localizar descritor de assunto'. The search results are displayed in a list format, with the first result being 'Comitês de ética em pesquisa no âmbito latino-americano (Brasil-Argentina): transdisciplinaridade em prol da dignidade humana' by Woltmann, Angelita. The result includes the title, author, and publication information: 'Santa Maria; s.n.; 2006. 150 p. Tese em Português | LILACS | ID: lil-714963'. There are also links for 'Mostrar mais', 'Texto completo', and 'Documentos relacionados'. On the right side of the interface, there is a sidebar with 'Sua seleção (0)', 'Filtros selecionados', and a 'Filtrar' button. The filters section shows 'Base de dados' with 'LILACS (remover)' selected. The 'Filtrar' section shows 'expandir todos' and 'fechar todos' buttons, and a list of filters including 'Disponível (1)', 'Coleções', 'Bases de dados internacionais (1)', and 'Base de dados' with 'LILACS (1)' selected.

Fonte: *Print Screendo* resultado de pesquisa da interface iAHx - <http://bvsalud.org/>

Com o emprego deste sistema ainda que incipiente é possível observar a importância desta iniciativa no âmbito das Bibliotecas Virtuais em Saúde, bem como a facilidade de manuseio do Dspace na inclusão dos mais diversos suportes informacionais.

5 Considerações Finais

Observa-se no texto a importância da utilização de mecanismos que permitam a interoperabilidade entre aplicativos em prol do registro, promoção e recuperação da informação científica e técnica.

Foi possível identificar que a temática da biblioteca, bem como o tratamento da informação são aspectos que tornam a BVS BDS uma biblioteca inovadora, além de permitir a recuperação precisa de documentos sobre uma nova área do conhecimento.

Verifica-se a importância do uso do Dspace para o fortalecimento e compromisso da BVS BDS com o acesso equitativo e universal à informação, bem como demonstra o interesse no armazenamento, gerenciamento, preservação e visibilidade da produção intelectual do Nethis, além da promoção da difusão da informação em Bioética e Diplomacia em Saúde.



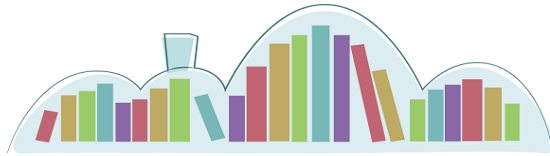
SNBU 2014
Belo Horizonte - MG

XVIII Seminário Nacional de
Bibliotecas Universitárias
16 a 21 de novembro

Ao organizar uma oficina para o compartilhamento de experiências no uso do DSpace, percebe-se o compromisso das instituições envolvidas com o intercâmbio de informação e conhecimento, com a cooperação técnica e colaborativa que são instrumentos fundamentais para o trabalho em rede e com a otimização dos processos, produtos e serviços prestados aos usuários.

O texto destaca-se por sua iniciativa na busca da interoperabilidade com a metodologia LILACS e a realização de estudos com o padrão de metadados Dublin Core estendido em prol do trabalho colaborativo em rede. Além de apresentar o resultado do processo de submissão e contribuição de itens à LILACS que cominou na inclusão de 25 registros entre monografias, dissertações e teses.

Desta forma, o trabalho apresenta uma importante iniciativa no uso do sistema Dspace para a criação do repositório institucional como aplicativo que permite a interoperabilidade com a metodologia LILACS em benefício da promoção e recuperação da informação científica e técnica na área da Bioética e Diplomacia em Saúde.



SNBU 2014
Belo Horizonte - MG

XVIII Seminário Nacional de
Bibliotecas Universitárias
16 a 21 de novembro

6 Referências

ALMEIDA, N.B.F.; CARRILLO ROA, A; SANTANA, J.P. BVS Bioética e Diplomacia em Saúde: uma biblioteca inovadora. In: Jornadas APDIS, 11, 2014, Lisboa. **Anais...** Lisboa: APDIS, 2014. Disponível em: <<http://apdis.pt/publicacoes/index.php/jornadas/article/view/65/74>>. Acesso em: 16 maio de 2014.

BIREME/OPAS/OMS. **Interoperabilidade entre LILACS e Dublin Core Qualified.**

2013. Disponível

em: <[http://wiki.bireme.org/pt/index.php/Interoperabilidade entre LILACS e Dublin Core Qualified](http://wiki.bireme.org/pt/index.php/Interoperabilidade_entre_LILACS_e_Dublin_Core_Qualified)>. Acesso em: 10 abr. 2014.

BIREME/OPAS/OMS. **Manual de Procedimentos do LILBDI-Web.** São Paulo:

BIREME/OPAS/OMS. jul. 2008. 98p. Disponível

em: <<http://metodologia.lilacs.bvsalud.org/download/P/LILACS-3-ManualProcedimentos-pt.pdf>>.

Acesso em: 25 abr. 2014.

DSPACE. **BVS Bioética e Diplomacia em Saúde.** Disponível em:

<<http://repo.bioeticaediplomacia.icict.fiocruz.br:8080/xmlui/handle/123456789/22>>. Acesso em: 25 abr. 2014.

IBICT. **Sistema para Construção de Repositórios Institucionais Digitais (DSpace).** Brasília:

IBICT, 2012. Disponível em: <<http://www.ibict.br/pesquisa-desenvolvimento-tecnologico-e-inovacao/Sistema-para-Construcao-de-Repositorios-Institucionais-Digitais>>. Acesso em: 14 maio 2014.

REPOSITÓRIO CIENTÍFICO DE ACESSO ABERTO DE PORTUGAL - RCAAP. **Módulo 1 - Introdução ao Open Access e ao DSPACE.** Disponível em:

<http://projeto.rcaap.pt/formar/mod1/contents/o_sistema_dspace.html>. Acesso em: 16 maio 2014.

SHINTAKU, M.; MEIRELLES, R. **Manual do Dspace: administração de repositórios.** Salvador: UFBA, 2010. 83 p.

SOUSA, Juliana L. **Repositórios Institucionais: case BVS Bioética e Diplomacia em Saúde.** São

Paulo, 2013. Disponível em: <<http://pt.slideshare.net/ComunidadRedDes/oficina-compartilhamento-experienciadspacebireme20130430>>. Acesso em: 25 abr. 2014.

UNESCO. **Declaração Universal dos Direitos Humanos(1948).** Brasília, 1998. Disponível em:

<<http://unesdoc.unesco.org/images/0013/001394/139423por.pdf>>. Acesso em: 15 abr. 2014.

WIKIPÉDIA. **Dublin Core.** Disponível em: <http://pt.wikipedia.org/wiki/Dublin_Core>. Acesso em: 20 abr. 2014.