



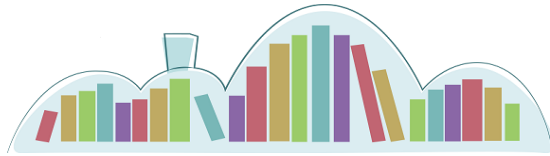
SNBU 2014  
Belo Horizonte - MG

XVIII Seminário Nacional de  
Bibliotecas Universitárias  
16 a 21 de novembro

**XVIII Seminário Nacional de Bibliotecas Universitárias**  
**SNBU 2014**

**A UTILIZAÇÃO DO SOFTWARE *ABCD LIBRARY* NO PROCESSO DE  
INDEXAÇÃO DA EDUBASE: CRIAÇÃO DO SERVIÇO DE  
INDEXAÇÃO COMPARTILHADO EM EDUCAÇÃO**

Gildenir Carolino Santos



SNBU 2014  
Belo Horizonte - MG

XVIII Seminário Nacional de  
Bibliotecas Universitárias  
16 a 21 de novembro

## RESUMO

A Edubase – uma base de dados em Educação, gerenciada desde 1994 pela Faculdade de Educação da UNICAMP – tem sido prestativa e parceira de seus editores desde a sua origem. Com a possibilidade de realizar um trabalho colaborativo, devido ao baixo recebimento de recursos para sua manutenção (contratação de estagiário especializado na área e atualização do software) tomou a iniciativa radical de mudança de plataforma, passando a adotar a indexação descentralizada entre os seus colaboradores (editores de revista em Educação). Dessa forma, este trabalho tem como foco apresentar a experiência do funcionamento da base de dados como uma base de dados de indexação compartilhada, gerenciada pelo software *ABCD Library* (Unesco/Bireme). Dentro do universo de 42 editores, distribuídos pelo Brasil, a Edubase pode manter um serviço de qualidade e padronização em relação ao serviço realizado centralizadamente desde então. Tudo isso graças à realização do *workshop* sobre a Edubase, realizado na UNICAMP em 2013, que garantiu a participação dos editores de revistas. Estes receberam um treinamento para uso do software em rede na indexação dos seus periódicos na base de dados, resultando na elaboração do manual do operador Edubase, com isso firmando, por meio de um termo de adesão, a participação no serviço de indexação compartilhado em Educação. Entende-se que para garantir um serviço de qualidade e padronizado é preciso haver sintonia entre os envolvidos. A consolidação de um trabalho pioneiro na área da Educação é prazerosa e gratificante quando se conta com o apoio da instituição e dos colaboradores desta.

**Palavras-chave:** Edubase – base de dados. Indexação compartilhada. Acesso à informação.

## ABSTRACT

The Edubase, a database on Education, managed since 1994 by the Faculty of Education at UNICAMP, has been helpful to your partner publishers since its inception. With the ability to perform collaborative work due to the low receipt of funds for their maintenance (contracting of specialized trainee in the area and software update) made the radical change initiative platform, and moving toward decentralized indexing among its employees (journal publishers in education). Thus, this paper focuses on presenting the experience database to function as a shared database indexing managed by *ABCD Library* (Unesco / Bireme) software. Within the universe of 42 publishers spread throughout Brazil, the Edubase can maintain a quality service and standardization with respect to service performed centrally since. All this is due to the completion of the Workshop on Edubase held at UNICAMP in 2013, which ensured the



SNBU 2014  
Belo Horizonte - MG

XVIII Seminário Nacional de  
Bibliotecas Universitárias  
16 a 21 de novembro

participation of journal publishers who have had training to use the software on their network in indexing journals in the database, resulting in the preparation of Edubase the operator's manual, and with this signing, through term of membership, participation in indexing shared service education. It is understood that to ensure a quality service and standardized, there is sufficient alignment between those involved, and that the consolidation of a pioneering work in the area of education is pleasurable and rewarding when it has the support of the institution and its partners.

**Keywords:** Edubase – database. Shared indexation. Information access.

## 1 Introdução

A Edubase tem como missão contribuir para o desenvolvimento da Educação no Brasil e América Latina, mediante a promoção do uso da informação técnico-científica na área pela armazenagem de dados bibliográficos dos documentos nela inseridos.

A base tem como objetivo geral operar de forma integrada, buscando o compartilhamento de recursos e a cooperação de esforços com vistas à promoção do acesso livre, eficiente e equitativo à informação e ao documento pelo profissional e estudioso da Educação. Isso contribui para a melhoria das condições de aquisição das informações bibliográficas no campo da Educação brasileira.

Hoje, quase 20 anos após o seu estabelecimento, a Edubase passa por uma transformação da maneira de pensar e agir com o objetivo de descentralizar sua indexação, tornando-se uma base de dados de indexação compartilhada, visando a estabelecer novos critérios, acessos e procedimentos para qualificar-se cada vez mais entre as bases de dados da área da Educação. (SANTOS, 2014).

Pensando numa nova filosofia, a Biblioteca da Faculdade de Educação/UNICAMP (BFE/UNICAMP), em parceria com a empresa Modal Networks, tem aperfeiçoado a maneira de indexação, possibilitando ao cooperante realizar diretamente a inserção de dados na Edubase, agilizando a entrada de dados e o acesso à informação pelo usuário.

Depois de diversos investimentos, a BFE/UNICAMP tomou a iniciativa de focar na melhoria e manutenção da Edubase, e na descentralização dos serviços, não assumindo sozinha a responsabilidade de indexar todos os periódicos que congregam a sua rede.



Começou a compartilhar com os editores colaboradores da Edubase a possibilidade de um trabalho cooperativo de indexação do conteúdo de suas publicações.

Com essa troca de papéis, concentraremos esforços na qualidade e receptividade dos dados, uma vez que sempre que enviados os dados haverá uma validação do conteúdo antes mesmo de migrarmos esses dados para a base central da Edubase.

Cada editor ou responsável por uma indexação possuirá uma identificação de usuário, denominado ID de usuário, e uma senha para ter acesso ao sistema. Neste haverá uma área específica para registrar o conteúdo de sua publicação. (SANTOS, 2014).

Em contrapartida, com a participação da instituição, ou com a publicação inserida na Edubase por meio da indexação compartilhada, o editor terá os seguintes compromissos:

- Promover, pela Edubase, o acesso aberto e a visibilidade ao conhecimento em Educação gerado no país por meio de dados bibliográficos.
- Selecionar, reunir, organizar e disseminar a informação especializada na área da Educação, mediante submissão de artigos à revista para a manutenção das fontes de informação técnico-científicas definidas na matriz de responsabilidades da Edubase.
- Coordenar, operar e promover o controle bibliográfico da literatura técnico-científica publicada na área.
- Alimentar e manter atualizada as fontes de informação disponíveis na Edubase por meio da indexação compartilhada.
- Promover a capacitação/especialização dos integrantes do Serviço de Indexação Compartilhado da Edubase (SICE), a partir da troca de experiências mediada por listas de discussão, cursos e encontros a serem promovidos pelos cooperantes.
- Promover o intercâmbio de publicações, mantendo a biblioteca matriz (BFE/UNICAMP) atualizada, visando à completude de sua coleção para as publicações impressas.

Aderindo ao serviço, o editor assina o termo de adesão, que tem validade por tempo indeterminado, podendo ser rescindido por qualquer uma das partes, mediante comunicação expressa, com antecedência mínima de 30 (trinta) dias.

O editor da Edubase, no caso a BFE/UNICAMP, poderá anunciar o encerramento do



termo de adesão, caso o cooperante não realize as atividades sob a sua responsabilidade.

O encerramento do termo implica na perda do direito de uso dos produtos e serviços compartilhados na Edubase. Compete ainda à instituição informar a coordenação da Edubase sempre que houver mudança do novo representante (editor) da revista na instituição.

Tudo isso foi proporcionado a partir do momento que tomamos a iniciativa e resolvemos manter a parceira com a empresa Modal Networks e realizar a migração da base de dados que rodava até o momento em *Micro CDS/ISIS* (Unesco), do ambiente *Windows* (WinISIS), para a nova plataforma e software *ABCD Library*, também desenvolvido pela Unesco em parceria com a BIREME, que nos mostrou ser possível realizar a indexação compartilhada, permitindo a todos os editores executar o trabalho de indexação de seus periódicos em forma de rede pela Edubase.

Todos esses editores seguiram rigorosamente os critérios e requisitos necessários para incluírem seus periódicos na Edubase. Tais diretrizes estão disponíveis no Portal Edubase para que por demanda futuramente novos editores possam incluir seus periódicos na Edubase, seguindo a nossa política de indexação.

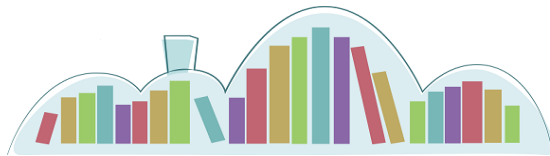
## **2 Política de indexação na Edubase dos periódicos credenciados e futuros**

Quando a revista é indexada na Edubase, tem-se a responsabilidade de garantir que o público terá acesso permanente aos artigos citados.

Quanto aos periódicos impressos, os editores têm a obrigação de enviar à BFE/UNICAMP, coordenadora da Edubase, um exemplar de cada edição a fim de manter completa a respectiva coleção no acervo físico. A Edubase, então passa a ser a depositária oficial da revista tanto da coleção eletrônica quanto da impressa.

A política definida aplicada à indexação na Edubase vale tanto para as impressas quanto para as revistas eletrônicas. Dessa forma, a política da BFE/UNICAMP para indexação de artigos de revistas eletrônicas também está evoluindo, e os requisitos do formato impresso se aplicam também a elas, porém devem estar minimamente utilizando a plataforma OJS/SEER (Sistema de Editoração Eletrônica de Revista) ou a metodologia SciELO.

Uma vez que uma revista eletrônica foi selecionada para indexação na Edubase, ela deve atender aos requisitos e condições, conforme a tabela 1, a fim de ser incluída na



Edubase.

**Tabela 1** – Requisitos e condições para indexação na Edubase

<b>Requisitos</b>	<b>Condições</b>
Possuir resumo dos artigos em português.	Obrigatório
Possuir palavras-chave dos artigos em português.	Obrigatório
Sugere-se possuir <i>abstract</i> (inglês) ou <i>resumen</i> (espanhol) dos artigos.	Opcional
Possuir <i>keywords</i> (palavras-chave em inglês) dos artigos.	Obrigatório
Possuir legenda bibliográfica (item com as informações do periódico no rodapé das páginas, de acordo com a norma NBR-6021:2003).	Obrigatório
Possuir indicação de normas para as referências e citações bibliográficas.	Obrigatório
Possuir indicação de contribuição de autores com artigos.	Obrigatório
Sugere-se ter o título abreviado, de acordo com a NBR-6021:2003 e a LTWA/ISSN.	Opcional
Possuir ficha catalográfica e expediente da revista (conselho editorial, comissão editorial, etc).	Obrigatório
Possuir informação da periodicidade da revista.	Obrigatório
Sugere-se que tenha a divisão física: introdução, desenvolvimento e conclusão. (Outra norma, desde que citada a fonte de pesquisa.)	Opcional
Sugere-se utilizar referências dos artigos, segundo a NBR 6023:2002 (Outra norma, desde que citada a fonte de pesquisa.)	Opcional
Sugere-se utilizar citações bibliográficas dos artigos, de acordo com a NBR 10520:2002.	Opcional
Possuir o número do ISSN ou e-ISSN.	Obrigatório

Fonte: Portal Edubase.

### 3 Revisão de Literatura

No que diz respeito à indexação compartilhada na literatura, temos algumas experiências tanto na realidade brasileira quanto na estrangeira. No Brasil, a área de psicologia, por meio da base *IndexPsi*, consolidou fortemente a indexação compartilhada



SNBU 2014  
Belo Horizonte - MG

XVIII Seminário Nacional de  
Bibliotecas Universitárias  
16 a 21 de novembro

entre os editores e/ou responsáveis pelas publicações desse campo de pesquisa. Outra área fortemente engajada nesse serviço, e que se mostra perseverante há mais de 30 anos, é a área da saúde, por intermédio da base de dados *LILACS*.

Com esse intuito, e pensando no compartilhamento dos serviços entre os editores, a editoria da Edubase tornou necessária a participação dos editores nessa tarefa. Para que isso fosse possível, investiu-se na melhoria da tecnologia utilizada e dos aparatos instrutivos a distancia que servissem como base para o início dos trabalhos.

A Edubase começou a ser estruturada em setembro de 1994, quando se idealizou um instrumento de recuperação da informação de documentos para atender as necessidades internas dos usuários da BFE/UNICAMP. Trata-se de uma base de dados de artigos de periódicos nacionais em Educação, desenvolvida e criada pelo bibliotecário da BFE/UNICAMP, que atua na biblioteca há mais de 20 anos. “Constam na base, além de artigos de periódicos, anais de eventos, textos educativos e alguns capítulos de livros relacionados à Educação.” (SILVA, 2003, p. 65).

Inicialmente foi desenvolvida em ambiente DOS por meio do software *Micro CDS/ISIS*, da Unesco, com parceria da BIREME, o qual hoje se encontra migrado em ambiente *Web* pelo *WWWISIS*. (SANTOS; PASSOS, 1997; PASSOS; SANTOS, 2008; EDUBASE, 2012).

A BFE–UNICAMP tem buscado um constante aperfeiçoamento na estrutura do seu Serviço de Referência, preocupando-se em disponibilizar o maior número de informações dos documentos bibliográficos que compõem o acervo da biblioteca. A preocupação em proporcionar agilidade e rapidez na disseminação e recuperação de informações originou o projeto “Indexação de Artigos de Periódicos Nacionais em Educação”, com financiamento do FAEP (Fundo de Apoio ao Ensino e à Pesquisa).

O projeto executado englobava a contratação de um profissional por um período de três meses para realizar os serviços de indexação e alimentação da base de dados Edubase, ocorrido no ano de 1997. (SANTOS; PASSOS, 1997; PASSOS; SANTOS, 2008).

A partir dessa iniciativa, a indexação passou a ser realizada por um profissional bibliotecário da Faculdade de Educação, responsável pela manutenção da base, seguindo o fluxo de serviço.

A priori, antes de efetuar a troca do sistema, foi verificado que a versão utilizada do sistema gerenciador da base de dados estava desatualizada e que seria necessário uma



SNBU 2014  
Belo Horizonte - MG

XVIII Seminário Nacional de  
Bibliotecas Universitárias  
16 a 21 de novembro

mudança urgente. Para isso, foram estudados alguns softwares Open Source. Optou-se por manter o mesmo da família ISIS, ou seja, o *ABCD Library*.

O *ABCD*<sup>1</sup>, sigla para Automação de Bibliotecas e Centros de Documentação, é um sistema orientado à automação on-line, na Web, dos processos, fluxos de trabalho, funções, produtos e serviços de informação de bibliotecas, centros de documentação e informação de aplicação Web, Open Source e multilíngue. O *ABCD* pertence à família ISIS de software para o armazenamento e recuperação de informação textual e estruturada, com foco em fontes de informação bibliográficas e serviços associados. É multilíngue, generalizado e configurável, com capacidade de atender a automação de todo tipo de biblioteca e centros de documentação.

O desenvolvimento, manutenção e distribuição do *ABCD* seguirão a modalidade de software livre e aberto, sob a coordenação da BIREME, apoiado pelo Consórcio de Universidades de Flandres (VLIR/UOS – *Flemish University Development Co-Operation*), no contexto do projeto Docbiblas (*Development of and Capacity Building in ISIS Based Library Automation Systems*), e da comunidade ISIS de usuários e desenvolvedores. O projeto conta com a colaboração voluntária de mais de 40 profissionais de 18 países, usuários do software ISIS, que foi originalmente desenvolvido e mantido pela Organização Internacional do Trabalho (OIT) nos anos 1960 e posteriormente pela Organização das Nações Unidas para a Educação, Ciência e Cultura (Unesco). Esse lançamento dá continuidade à cooperação da Bireme com a Unesco, desde a década de 1980, no desenvolvimento da versão ISIS para microcomputadores, com destaque para o desenvolvimento da biblioteca CISIS e dos sistemas ISIS para a *Web*.

O sistema *ABCD* integra aplicações para a automação on-line de funções de criação e gestão de bases de dados com protocolos abertos de interoperabilidade na *Web*, catalogação de documentos de uma coleção, importação e exportação de registros, aquisições e dos módulos: básico e avançado de empréstimos, estatísticas, controle de publicações seriadas, criação, configuração e gestão de sites on-line, catálogo público on-line com sistema de busca avançado. (ABCD, 2013.)

Segundo Hübner e Guilherme (2009) o *ABCD* foi programado em PHP, que é uma linguagem dinâmica de programação de websites livre e uma das mais utilizadas no mundo por oferecer uma variedade de recursos. O software vem acompanhado do servidor Apache com o PHP5 instalados. Preparado para a propáganda Web 2.0, o *ABCD* também tem

<sup>1</sup> Disponível em: [http://www.abcdlibrary.com.br/?page\\_id=8](http://www.abcdlibrary.com.br/?page_id=8). Acesso em 20 abr. 2014.





SNBU 2014  
Belo Horizonte - MG

XVIII Seminário Nacional de  
Bibliotecas Universitárias  
16 a 21 de novembro

programações em AJAX para facilitar alguns serviços.

Sendo um software Open Source, mas do qual não tínhamos tanto conhecimento como tínhamos no *Micro CDS/ISIS* na versão WinISIS e *WWWISIS*, contratou-se uma empresa especializada no *ABCD Library*, com a qual temos uma parceria desde o primeiro desenvolvimento da Edubase para *Web* (1998), que saberia operar facilmente com essa mudança.

A empresa contratada Modal Networks soube cumprir seu papel como parceira. Além de hospedarmos o site da Edubase *in loco*, também tem a versão dela operando na Modal. Esta desenvolveu, justamente para essa nova versão operada no *ABCD Library*, um Portal denominado Portal do Conhecimento Edubase, apresentando os serviços prestados pela indexação compartilhada, bem como o compartilhamento de informações de interesse a todos os editores e usuários da Edubase.

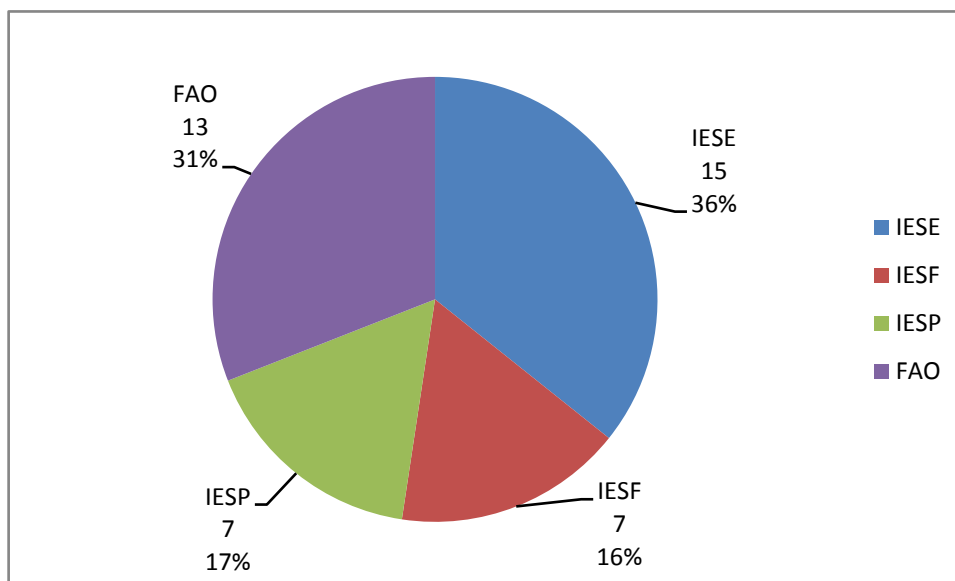
#### **4 Materiais e Métodos**

Em novembro de 2013 foi realizado o I *Workshop* Edubase de Indexação Compartilhada, no auditório da Biblioteca Central da UNICAMP. O objetivo foi reunir os editores das publicações indexadas na Edubase de diversas regiões brasileiras – com maior incidência de autores da região Sudeste – para a realização do treinamento sobre a Edubase no *ABCD Library*. Foram 42 participantes (editores responsáveis pelas revistas), do montante de 108 editores distribuídos entre instituições de ensino superiores estaduais (IESE), instituições de ensino superiores federais (IESF) públicas (estaduais e federais), instituições de ensino superiores particulares (IESP) e organizações (fundações, associações e ONGs – [FAO]), conforme demonstrado no gráfico 1.



SNBU 2014  
Belo Horizonte - MG

XVIII Seminário Nacional de  
Bibliotecas Universitárias  
16 a 21 de novembro



**Gráfico 1** – Distribuição de revistas indexadas na Edubase por tipo de organização  
Fonte: Cadastro de registro Edubase, 2013.

A princípio havíamos pensando em aplicar um dia inteiro de treinamento, mas a dinâmica foi alterada, sendo que na parte da manhã fizemos as apresentações do sistema, do módulo para indexação pelo editor, instruções básicas para a indexação e assinatura do termo de adesão à indexação compartilhada com as instituições presentes no Workshop.

Mediante a assinatura do termo de adesão pela grande maioria, informamos que a data da indexação se daria no início do ano de 2014, após ter todas as funções do módulo de indexação disponíveis para os editores. Além disso, foi discutida a possibilidade de agregar ao módulo alguns itens essenciais para agilizar a indexação, como a coleta de importação de dados já indexados em outras bases para o módulo de indexação da Edubase. A coordenação juntamente com a empresa ficou de estudar e apresentar futuramente aos editores essa possibilidade.

Por fim, no período da tarde foi executado o treinamento, em que os editores realizaram em seus tablets e notebooks o módulo de indexação da Edubase no ambiente do *ABCD Library*.

## 5 Resultados Parciais/Finais



Após a realização do *Workshop*, ocorrido em novembro de 2013, em janeiro de 2014 foi elaborado o “Manual do Operador”<sup>2</sup> para a indexação, o qual foi disponibilizado no portal da Edubase para acesso de todos os editores. Até o momento, dos 42 editores que assinaram conosco o termo de adesão à indexação compartilhada, apenas 12 estão cumprindo com os requisitos destacados no termo, como: não deixar acumular as indexações e fazer tudo num único momento.

O manual foi elaborado, revisado e registrado na Agência Nacional do ISBN como produção da Faculdade de Educação. Nele explicita todos os campos e telas da Edubase a que o editor terá acesso para preenchimento dos dados na Edubase.

Dos trabalhos recebidos para validação e incorporação na Edubase, ou seja, dos 12 editores correntes, são encaminhados a nós por e-mail, um lembrete de que eles fizeram a indexação e que aguardam a liberação da área reservada a eles para indexação a fim dar continuidade a novas indexações. Após o recebimento do e-mail, entra-se na base matriz da Edubase e é verificado se os dados estão em conformidade com as instruções apresentadas no “Manual do Operador”.

Essa é uma etapa mais cuidadosa, pois demanda da nossa equipe atenção quanto às regras de indexação e validação dos dados, onde só aplicamos “**ok**” quando todo o registro não aponta erros na descrição. Caso aconteçam erros, deixamos o status em “**revisão**” e nos reportamos ao editor para que ele faça as devidas alterações onde estiver diferente do apresentado no “Manual do Operador”, e aguardamos o retorno para finalizar a validação e disponibilizar a base novamente para novas inclusões.

Os demais editores que não nos retornaram após a execução do *Workshop*, serão todos contatados por nós a partir de junho de 2014 a fim de sabermos se eles irão continuar com a indexação, ou pelo motivo de realizarmos a indexação compartilhada, deixarão de utilizar a Edubase.

## 6 Considerações Parciais/Finais

Espera-se que a Edubase como fonte nacional de indexação de periódicos científicos possa cada vez mais se expandir e possibilitar a inclusão de novos títulos em sua base, agregando também novas áreas correlatas à Educação nacional.

<sup>2</sup> Disponível em: [http://143.106.58.49/fae/EDUBASE\\_MANUAL.pdf](http://143.106.58.49/fae/EDUBASE_MANUAL.pdf). Acesso em: 16 maio 2014.



SNBU 2014  
Belo Horizonte - MG  
XVIII Seminário Nacional de  
Bibliotecas Universitárias  
16 a 21 de novembro

O *Workshop* proporcionou mais ainda uma aproximação entre os colaboradores da Edubase e os editores das revistas indexadas no quesito de diálogo e de saber mais sobre os bastidores de um serviço de indexação que envolve toda uma instituição e aprendendo toda uma rotina antes designado apenas ao ambiente da biblioteca.

Entende-se que para garantir um serviço de qualidade e padronizado, bastar haver sintonia entre os envolvidos, e que a consolidação de um trabalho pioneiro na área da Educação é prazeroso e gratificante quando se conta com o apoio da instituição e de seus colaboradores.

Com essas qualificações, a Edubase passa a ser uma fonte nacional de indexação em Educação, desde 2000, pelos editores da área de Educação e afins, sendo também reconhecida na Capes pelo serviço de indexação apresentada nos relatórios trienais de avaliações da Associação Nacional de Pós-graduação e Pesquisa em Educação (ANPEd)<sup>3</sup> disponibilizadas aos editores no site dessa entidade.

## 6 Referências

**ABCD versions 2013.** Disponível em: < [http://www.abcdlibrary.com.br/?page\\_id=8](http://www.abcdlibrary.com.br/?page_id=8)>.

Acesso em: 16 maio 2014.

**EDUBASE.** In: SANTOS, Gildenir Carolino; RIBEIRO, Célia Maria. **Acrônimos, siglas e termos técnicos:** Arquivística, Biblioteconomia, Documentação, Informática. 2.ed. Campinas, SP: Átomo, 2012. p.99.

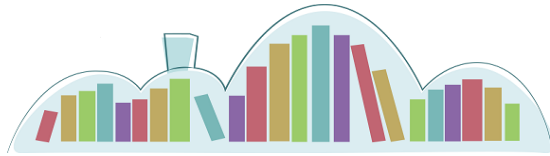
HÜBNER, E. ; GUILHERME, R. C. Software livre para bibliotecas: uma ferramenta para a democratização do acesso a informação bibliográfica. In: CONGRESSO BRASILEIRO DE BIBLIOTECONOMIA, DOCUMENTAÇÃO E CIÊNCIA DA INFORMAÇÃO, 23., 2009, Bonito. **Anais do...** São Paulo: FEBAB, 2009.

SANTOS, G. C. **Edubase:** procedimentos, normas e orientações; versão 1.0 – software ABCD Library. Campinas, SP: FE/UNICAMP, 2014. 28p. ISBN 78-85-7713-150-1.

Disponível em: < [http://143.106.58.49/fae/EDUBASE\\_MANUAL.pdf](http://143.106.58.49/fae/EDUBASE_MANUAL.pdf)> . Acesso em: 16

---

<sup>3</sup>Slides da Comissão de Periódicos da Área de Educação da ANPEd. 2012. Disponível em: <<http://goo.gl/GQvvVN>>. Acesso em: 16 maio 2014.



SNBU 2014  
Belo Horizonte - MG

XVIII Seminário Nacional de  
Bibliotecas Universitárias  
16 a 21 de novembro

maio 2014.

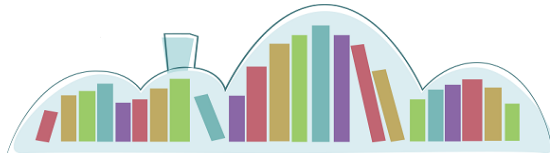
PASSOS, Rosemary; SANTOS, Gildenir Carolino. A EDUBASE como mediadora no processo de co-autoria em redes sociais : compartilhando conhecimento na área educacional. In: SEMINÁRIO NACIONAL DE BIBLIOTECAS UNIVERSITÁRIAS, 15., 2008, Natal. **Anais eletrônicos...** São Paulo: [s.n], 2008.

SANTOS, G. C.; PASSOS, R. Desenvolvimento de base de dados em educação. “EDUBASE”, gerenciado pelo software Micro CDs/ISIS. In: SEMINÁRIO SOBRE AUTOMAÇÃO EM BIBLIOTECAS E CENTROS DE DOCUMENTAÇÃO, 6., 1997, Águas de Lindóia. **Anais...** São Paulo: [s.n.], 1997, p.127-130.

SILVA, S.F. do N. da. **Política de indexação para serviços de análise em bibliotecas:** proposta para elaboração de diretrizes. 2003. 72f. Monografia (Trabalho de conclusão de curso) – Faculdade de Filosofia e Ciências, Universidade Estadual Paulista, Marília, SP. 2003.

#### ANEXO 1 - Títulos Indexados na Edubase

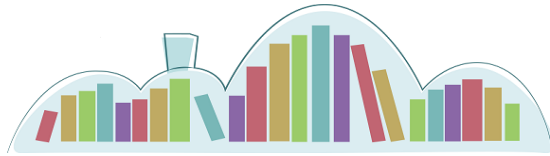
Título	<i>Acta Scientiarum. Education</i>
URL	<a href="http://periodicos.uem.br/ojs/index.php/ActaSciEduc">http://periodicos.uem.br/ojs/index.php/ActaSciEduc</a> .
Região	<i>Sul</i>
Título	<i>Caderno CEDES</i>
URL	<a href="http://www.cedes.unicamp.br/cad_apresentacao.htm">http://www.cedes.unicamp.br/cad_apresentacao.htm</a>
Região	<i>Sudeste</i>
Título	<i>Cadernos Cenpec</i>
URL	<a href="http://www.cadernos.cenpec.org.br/cadernos/index.php/cadernos">http://www.cadernos.cenpec.org.br/cadernos/index.php/cadernos</a>
Região	<i>Sudeste</i>
Título	<i>Caderno de Pesquisa</i>
URL	<a href="http://www.scielo.br/scielo.php?script=sci_serial&amp;pid=0100-1574&amp;lng=en&amp;nrm=iso">http://www.scielo.br/scielo.php?script=sci_serial&amp;pid=0100-1574&amp;lng=en&amp;nrm=iso</a>
Região	<i>Sudeste</i>
Título	<i>Comunicações</i>



SNBU 2014  
Belo Horizonte - MG

XVIII Seminário Nacional de  
Bibliotecas Universitárias  
16 a 21 de novembro

URL	<a href="https://www.metodista.br/revistas/revistas-unimep/index.php/comunicacao">https://www.metodista.br/revistas/revistas-unimep/index.php/comunicacao</a>
Região	Sudeste
Título	<i>Educação (UFSM)</i>
URL	<a href="http://cascavel.ufsm.br/revistas/ojs-2.2.2/index.php/reeducacao/index">http://cascavel.ufsm.br/revistas/ojs-2.2.2/index.php/reeducacao/index</a>
Região	Sul
Título	<i>Educação: Teoria e Prática</i>
URL	<a href="http://www.periodicos.rc.biblioteca.unesp.br/index.php/educacao">http://www.periodicos.rc.biblioteca.unesp.br/index.php/educacao</a>
Região	Sudeste
Título	<i>Educação e Cultura Contemporânea</i>
URL	<a href="http://periodicos.estacio.br/index.php/reeduc/index">http://periodicos.estacio.br/index.php/reeduc/index</a>
Região	Sudeste
Título	<i>Educação e Filosofia</i>
URL	<a href="http://www.seer.ufu.br/index.php/EducacaoFilosofia">http://www.seer.ufu.br/index.php/EducacaoFilosofia</a>
Região	Sudeste
Título	<i>Educação e Pesquisa</i>
URL	<a href="http://www.educacaoepesquisa.fe.usp.br/">http://www.educacaoepesquisa.fe.usp.br/</a>
Região	Sudeste
Título	<i>Educação &amp; Sociedade</i>
URL	<a href="http://www.scielo.br/scielo.php?script=sci_serial&amp;pid=0101-7330&amp;nrm=iso&amp;rep=&amp;lng=pt">http://www.scielo.br/scielo.php?script=sci_serial&amp;pid=0101-7330&amp;nrm=iso&amp;rep=&amp;lng=pt</a>
Região	Sudeste
Título	<i>Educação Especial (Centro de Educação)</i>
URL	<a href="http://cascavel.ufsm.br/revistas/ojs-2.2.2/index.php/educacaoespecial">http://cascavel.ufsm.br/revistas/ojs-2.2.2/index.php/educacaoespecial</a>
Região	Sul
Título	<i>Educere et Educare</i>
URL	<a href="http://e-revista.unioeste.br/index.php/educereteducare/index">http://e-revista.unioeste.br/index.php/educereteducare/index</a>
Região	Sul
Título	<i>Ensaio: Avaliação e Políticas Públicas em Educação</i>
URL	<a href="http://www.scielo.br/scielo.php?script=sci_serial&amp;pid=0104-4036&amp;lng=pt&amp;nrm=iso">http://www.scielo.br/scielo.php?script=sci_serial&amp;pid=0104-4036&amp;lng=pt&amp;nrm=iso</a>
Região	Sudeste

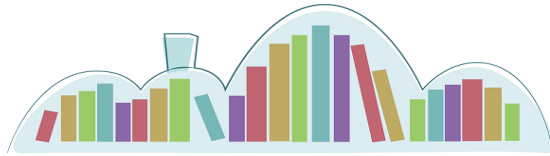


Título	<i>Espaço Pedagógico</i>
URL	<a href="http://www.upf.br/seer/index.php/rep">http://www.upf.br/seer/index.php/rep</a>
Região	<i>Sul</i>
Título	<i>Estudos em Avaliação Educacional</i>
URL	<a href="http://educa.fcc.org.br/scielo.php?script=sci_serial&amp;pid=0103-6831&amp;lng=pt&amp;nrm=iso">http://educa.fcc.org.br/scielo.php?script=sci_serial&amp;pid=0103-6831&amp;lng=pt&amp;nrm=iso</a>
Região	<i>Sudeste</i>
Título	<i>ETD - Educação Temática Digital</i>
URL	<a href="http://www.fae.unicamp.br/revista/index.php/etd">http://www.fae.unicamp.br/revista/index.php/etd</a>
Região	<i>Sudeste</i>
Título	<i>Evidência Olhares e Pesquisa em Saberes Educacionais</i>
URL	<a href="http://www.uniaraxa.edu.br/ojs/index.php/evidencia">http://www.uniaraxa.edu.br/ojs/index.php/evidencia</a>
Região	<i>Sudeste</i>
Título	<i>Leitura: Teoria &amp; Prática</i>
URL	<a href="http://ltp.emnuvens.com.br/ltp/index">http://ltp.emnuvens.com.br/ltp/index</a>
Região	<i>Sudeste</i>
Título	<i>Meta: Avaliação</i>
URL	<a href="http://metaavaliacao.cesgranrio.org.br/index.php/metaavaliacao/index">http://metaavaliacao.cesgranrio.org.br/index.php/metaavaliacao/index</a>
Região	<i>Sudeste</i>
Título	<i>Nuances: estudos sobre Educação</i>
URL	<a href="http://revista.fct.unesp.br/index.php/Nuances/index">http://revista.fct.unesp.br/index.php/Nuances/index</a>
Região	<i>Sudeste</i>
Título	<i>Pro-Posições</i>
URL	<a href="http://mail.fae.unicamp.br/~proposicoes/edicoes/home70.html">http://mail.fae.unicamp.br/~proposicoes/edicoes/home70.html</a>
Região	<i>Sudeste</i>
Título	<i>Psicologia Escolar e Educacional</i>
URL	<a href="http://www.scielo.br/scielo.php?pid=1413-8557&amp;script=sci_serial">http://www.scielo.br/scielo.php?pid=1413-8557&amp;script=sci_serial</a>
Região	<i>Sudeste</i>
Título	<i>Química Nova</i>
URL	<a href="http://quimicanova.sbq.org.br/">http://quimicanova.sbq.org.br/</a>
Região	<i>Sudeste</i>



Título	<i>Reflexão e Ação</i>
URL	<a href="http://online.unisc.br/seer/index.php/reflex/index">http://online.unisc.br/seer/index.php/reflex/index</a>
Região	<i>Sudeste</i>
Título	<i>Retratos da Escola</i>
URL	<a href="http://www.esforce.org.br/index.php/semestral/index">http://www.esforce.org.br/index.php/semestral/index</a>
Região	<i>Sudeste</i>
Título	<i>Revista Brasileira de Ciências do Envelhecimento Humano</i>
URL	<a href="http://www.upf.br/seer/index.php/rbceh">http://www.upf.br/seer/index.php/rbceh</a>
Região	<i>Sul</i>
Título	<i>Revista Brasileira de Educação em Geografia</i>
URL	<a href="http://www.revistaedugeo.com.br/ojs/index.php/revistaedugeo/index">http://www.revistaedugeo.com.br/ojs/index.php/revistaedugeo/index</a>
Região	<i>Sudeste</i>
Título	<i>Revista Brasileira de Estudos Pedagógicos</i>
URL	<a href="http://rbep.inep.gov.br/index.php/RBEP">http://rbep.inep.gov.br/index.php/RBEP</a>
Região	<i>Centro-Oeste</i>
Título	<i>Revista Brasileira de História da Educação</i>
URL	<a href="http://www.sbhe.org.br/">http://www.sbhe.org.br/</a>
Região	<i>Sul</i>
Título	<i>Revista Ciência da Educação</i>
URL	<a href="http://200.206.4.13/ojs/index.php?journal=index&amp;page=index">http://200.206.4.13/ojs/index.php?journal=index&amp;page=index</a>
Região	<i>Sudeste</i>
Título	<i>Revista da ABEM</i>
URL	<a href="http://www.abemeducacaomusical.org.br/revistas.html">http://www.abemeducacaomusical.org.br/revistas.html</a>
Região	<i>Sul</i>
Título	<i>Revista da Escola de Enfermagem da USP</i>
URL	<a href="http://www.ee.usp.br/reeusp/">http://www.ee.usp.br/reeusp/</a>
Região	<i>Sudeste</i>
Título	<i>Revista da FAEEBA: Educação e Contemporaneidade</i>
URL	<a href="http://www.uneb.br/revistadafaeeba">http://www.uneb.br/revistadafaeeba</a>
Região	<i>Nordeste</i>





Título	<i>Revista de Educação (Anhanguera Educacional)</i>
URL	<a href="http://sare.anhanguera.com/index.php/reduc">http://sare.anhanguera.com/index.php/reduc</a>
Região	<i>Sudeste</i>
Título	<i>Revista de Educação (PUC-Campinas)</i>
URL	<a href="http://periodicos.puc-campinas.edu.br/seer/index.php/reeducacao">http://periodicos.puc-campinas.edu.br/seer/index.php/reeducacao</a>
Região	<i>Sudeste</i>
Título	<i>Revista Digital de Biblioteconomia e Ciência da Informação</i>
URL	<a href="http://www.sbu.unicamp.br/seer/ojs/index.php/rbci/index">http://www.sbu.unicamp.br/seer/ojs/index.php/rbci/index</a>
Região	<i>Sudeste</i>
Título	<i>Revista Eletrônica de Educação</i>
URL	<a href="http://www.reveduc.ufscar.br/index.php/index/index">http://www.reveduc.ufscar.br/index.php/index/index</a>
Região	<i>Sudeste</i>
Título	<i>Revista Ideação</i>
URL	<a href="http://e-revista.unioeste.br/index.php/ideacao">http://e-revista.unioeste.br/index.php/ideacao</a>
Região	<i>Sudeste</i>
Título	<i>Revista Latino-Americana de Enfermagem</i>
URL	<a href="http://ead.eerp.usp.br/rlae/">http://ead.eerp.usp.br/rlae/</a>
Região	<i>Sudeste</i>
Título	<i>Série-Estudos</i>
URL	<a href="http://site.ucdb.br/pesquisa-e-inovacao/6/periodicos-ucdb/848/revista-serie-estudos/849/">http://site.ucdb.br/pesquisa-e-inovacao/6/periodicos-ucdb/848/revista-serie-estudos/849/</a>
Região	<i>Centro-Oeste</i>
Título	<i>Zetetiké</i>
URL	<a href="http://www.fae.unicamp.br/revista/index.php/zetetike">http://www.fae.unicamp.br/revista/index.php/zetetike</a>
Região	<i>Sudeste</i>