

**UNIVERSIDADE FEDERAL DE MINAS GERAIS
BIBLIOTECA UNIVERSITÁRIA
SISTEMA DE BIBLIOTECAS**

**Maria Helena Santos
Vilma Carvalho de Souza**

**AACR2 E MAR 21: FORMATO PARA DADOS BIBLIOGRÁFICOS:
ênfase em seriados**

V. 1

**Belo Horizonte
2012**

1 INTRODUÇÃO

Em 1997, o Sistema de Bibliotecas da Universidade Federal de Minas Gerais - SB/UFMG, composto por 27 bibliotecas, dentro do programa de automação dos seus serviços, implantou o software VTLS (Virgínia Tech Library Services) inaugurado em março de 1998, razão pela qual, inicialmente, este manual foi desenvolvido.

Para elaboração deste manual, foram estudados o “USMARC format for bibliographic data: including guidelines for content designation” e o “Manual da Rede Bibliodata/CALCO: procedimentos para entrada de dados, tabela de conversão, tabelas auxiliares, esboço do formulário e etc.” da Fundação Getúlio Vargas (FGV), a quem a UFMG agradece a oportunidade de ter participado da análise do referido manual, com sugestões.

Em 2004 foi instalado um novo software no SB/UFMG, o Pergamum. Desde então, este manual vem sendo adaptado para atender as especificidades do novo sistema, e atualizado segundo o “MARC 21 format for bibliographic data: including guidelines for content designation” e “Manual da Rede Bibliodata”.

O manual é dividido em líder, campos de controle variáveis (006, 007, 008) e campos de dados variáveis.

A catalogação segue as regras do Anglo-American cataloging rules, 2002 revision.

O presente manual é resultado do estudo e definição dos campos do MARC 21 para entrada de dados de seriados no SB/UFMG, considerando a importância na descrição bibliográfica e necessidade de recuperação dos dados pelos usuários.

2 ENTRADA DE DADOS

2.1 Líder MARC 21 e dados específicos do Pergamum

Tela Cadastro – clicar em Cad. Acervo

Dados da Tela Acervo Geral	
Dados Pergamum e 008	Conteúdo
Código do acervo (Pergamum)	Preenchido automaticamente pelo sistema. É a data de criação do RBM no Sistema.
Tipo de obra (Pergamum)	15- Periódico
Periodicidade (008/18)	Selecionar
Situação do Acervo (Pergamum)	Selecionar

Líder	
Tipo de Material (Líder 06)	a – Material impresso Usado, também, para microformas e recursos eletrônicos que são basicamente textuais por natureza, se reproduções ou originalmente produzidos
Nível bibliográfico (Líder 07)	s – Periódico no todo b – Analítica de periódico i – Recurso integrado
Nível de codificação (Líder 17)	# - Completo
Forma de catalogação (Líder 18)	a – AACR2
Literatura (Pergamum)	Não

Criar Área de conhecimento

ROTINA ÚNICA PARA QUALQUER TIPO DE MATERIAL

Esta rotina faz parte das rotinas de Cadastro, Importação, Copy, Inclusão do primeiro exemplar da sua biblioteca num registro bibliográfico já existente na base, **quando a Área de Conhecimento ainda não estiver cadastrada.**

Clicar em Catalogação.



Clicar em Cadastro.



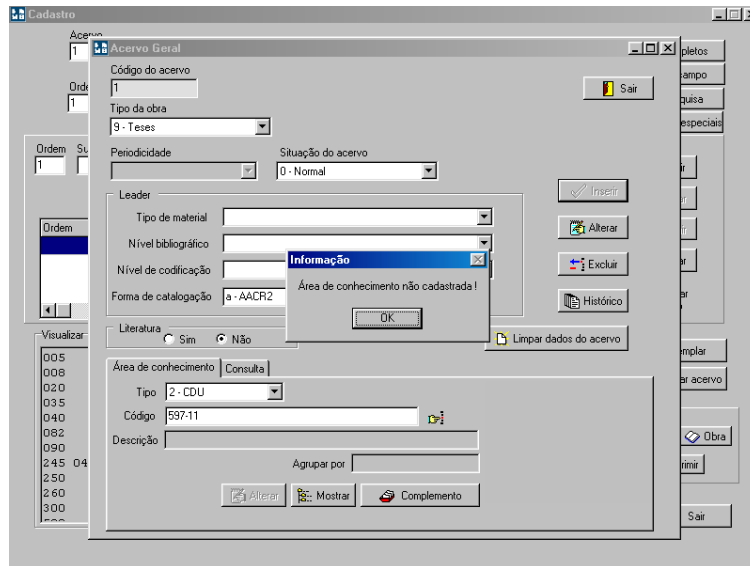
Dentro do acervo que você está trabalhando no momento: Clicar em Cad. Acervo.

Clicar em Área do Conhecimento.

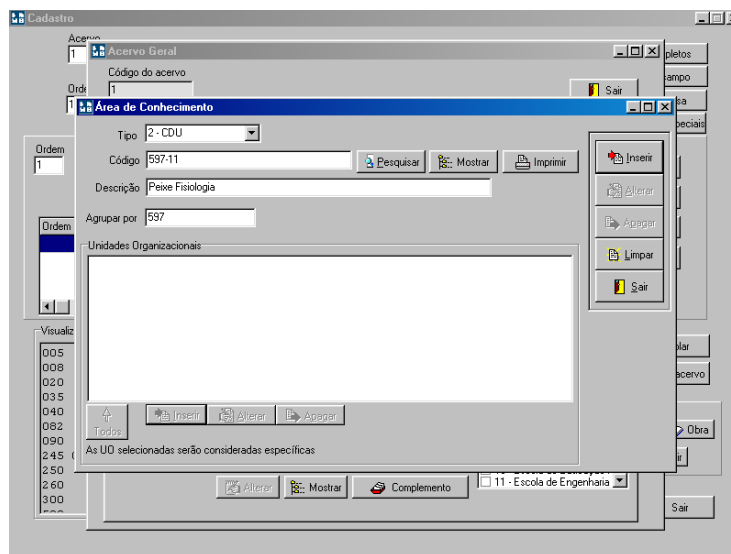
Clicar em **Tipo**, para escolher a Tabela de Classificação usada na biblioteca. Digitar o código referente ao número de classificação desejado, retirado da tabela de Classificação e pesquisar no ícone “mãozinha” para verificar se já está incluído, ou clicar em **Consulta**. Se já estiver incluído aparece na descrição. Neste caso, só clicar na sua biblioteca. Caso contrário, clicar em complemento para incluir.

Tela de Pesquisa resultante da consulta no ícone “mãozinha”

Aparece a mensagem Área de Conhecimento não cadastrada.

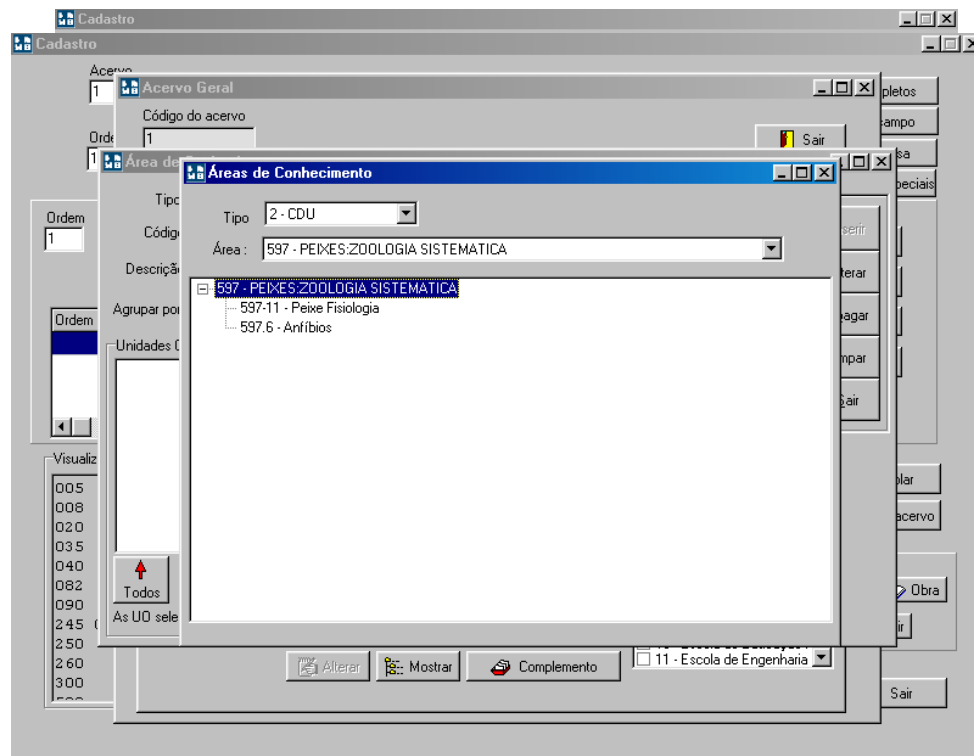


Clicar em complemento. Abre a tela **Área de Conhecimento**, marcar em **Tipo** a tabela de classificação e a edição usada na Biblioteca. Preencher o código e a descrição **EM CAIXA ALTA** de acordo com a tabela marcada em **Tipo**. Clicar em inserir.



Para verificar se inseriu, clicar em **Mostrar**. Clicar na tabela de classificação correta. Esperar carregar e depois clicar no botão para rolar a área.

Clicar na área cadastrada para verificar se a classificação foi inserida.



A seguir inserir a Unidade Organizacional ligada à classificação. Na tela Acervo Geral clicar em Área de Conhecimento, Digitar em código (Classificação), clicar em Complemento. Abrir a tela de cadastro da Área de Conhecimento.

Acervo Geral

Código do acervo

Quantidade de consultas locais

Tipo da obra

Periodicidade

Situação do acervo

Leader

Tipo de material

Nível bibliográfico

Nível de codificação

Forma de catalogação

Literatura ☐ Sim ☒ Não

Área de conhecimento

Tipo

Código

Descrição

Agrupar por

Escolha o tipo de classificação e digite a área desejada

Clique aqui

Campo 008 - Elementos de dados de extensão fixa

Campo 008 Recurso contínuo				
Data entrada – 0	Preenchido automaticamente pelo Sistema			
Primeira data – 7	Campo “1a. data”, no formato – (AAAA).			
	Posição	Posição	Posição	Campo
	008/06	008/7-10	008/11-14	260 \c
	c - Corrente	1976	9999	1976-
	d - Encerrado	1976	1990	1976-1990
	u – Status desconhecido	19uu	uuuu	[19--]
		199u	uuuu	[199-]
		19uu	uuuu	[19--]
		199u	uuuu	[199-]
		1980	uuuu	1980-

Segunda data – 11	<p>Campo “2º data”, no formato – (AAAA)</p> <table><tr><th>Posição</th><th>Posição</th><th>Posição</th><th>Campo</th></tr><tr><td>008/06</td><td>008/7-10</td><td>008/11-14</td><td>260 \c</td></tr><tr><td>c - Corrente</td><td>1976</td><td>9999</td><td>1976-</td></tr><tr><td>d - Encerrado</td><td>1976</td><td>1990</td><td>1976-1990</td></tr></table> <table><tr><td>U</td><td>Data desconhecida</td><td>19uu</td><td>uuuu</td><td>[19--]</td></tr><tr><td></td><td></td><td>199u</td><td>uuuu</td><td>[199-]</td></tr><tr><td></td><td></td><td>1980</td><td>uuuu</td><td>1980-</td></tr></table>	Posição	Posição	Posição	Campo	008/06	008/7-10	008/11-14	260 \c	c - Corrente	1976	9999	1976-	d - Encerrado	1976	1990	1976-1990	U	Data desconhecida	19uu	uuuu	[19--]			199u	uuuu	[199-]			1980	uuuu	1980-
Posição	Posição	Posição	Campo																													
008/06	008/7-10	008/11-14	260 \c																													
c - Corrente	1976	9999	1976-																													
d - Encerrado	1976	1990	1976-1990																													
U	Data desconhecida	19uu	uuuu	[19--]																												
		199u	uuuu	[199-]																												
		1980	uuuu	1980-																												
Lugar de publicação - 15	<p>Campo "Publicação País"</p> <p>Indicar o país de publicação utilizando ajuda (mãozinha) do Sistema ou a MARC code list for countries: http://www.loc.gov/marc/countries</p> <p>Quando se tratar do Brasil, deve-se escrever a letra b na última posição à direita, completando as anteriores com a sigla do Estado.</p> <p>Não conseguindo determinar o país preencher este campo com xx#.</p> <p>Estados Unidos - utilizar código de estado + u</p> <p>Exemplos:</p> <p>Brasil Rio de Janeiro Estados Unidos- New York</p> <p>rjb nyu</p>																															


Campo 008 Recurso contínuo	Conteúdo																																
tipo da data/status publicação – 6	Campo “Status da Publicação” c = corrente d = encerrado u = Status não conhecido (não há indicação clara que a publicação encerrou) De acordo com o AACR2 a data deve ser inferida. Campo “1a. data”, no formato – (AAAA). <table><tr><th>Posição</th><th>Posição</th><th>Posição</th><th>Campo</th></tr><tr><td>008/06</td><td>008/7-10</td><td>008/11-14</td><td>260 \c</td></tr><tr><td>c - Corrente</td><td>1976</td><td>9999</td><td>1976-</td></tr><tr><td>d - Encerrado</td><td>1976</td><td>1990</td><td>1976-1990</td></tr></table> <table><tr><td>u – Desconhecido</td><td>19uu</td><td>uuuu</td><td>[19--]</td></tr><tr><td></td><td>199u</td><td>uuuu</td><td>[199-]</td></tr><tr><td></td><td>980</td><td>uuuu</td><td>1980-</td></tr><tr><td></td><td>1954</td><td>199u</td><td>1954-[199-]</td></tr></table>	Posição	Posição	Posição	Campo	008/06	008/7-10	008/11-14	260 \c	c - Corrente	1976	9999	1976-	d - Encerrado	1976	1990	1976-1990	u – Desconhecido	19uu	uuuu	[19--]		199u	uuuu	[199-]		980	uuuu	1980-		1954	199u	1954-[199-]
Posição	Posição	Posição	Campo																														
008/06	008/7-10	008/11-14	260 \c																														
c - Corrente	1976	9999	1976-																														
d - Encerrado	1976	1990	1976-1990																														
u – Desconhecido	19uu	uuuu	[19--]																														
	199u	uuuu	[199-]																														
	980	uuuu	1980-																														
	1954	199u	1954-[199-]																														
Língua – 35	Campo "Língua" Indicar a língua da publicação utilizando ajuda (mãozinha) do Pergamum ou a “MARC code list for languages” : http://www.loc.gov/marc/languages/ Com relação aos documentos escritos em mais de uma língua, ou traduzidos:																																

	registrar, apenas, o código relativo à primeira. No campo 041 devem aparecer todos os outros códigos de língua referentes ao documento, inclusive o que estiver aqui registrado.
Registro modificado - 38	<p>Campo” Modificação de grafia”</p> <p># – Não modificado Nenhuma tentativa de codificar (Não se codifica = trad. do Pergamum) d – Omitida a descrição abreviada de material relacionado ao item principal (Informação omitida = trad. do Pergamum) o – Totalmente romanizado/fichas impressas nos caracteres romanizados r – Totalmente romanizado/fichas impressas nos caracteres da língua original s – Abreviado x – Caracteres omitidos</p>
Fonte de catalogação - 39	d - Outros

Campo 008 Recurso contínuo	Conteúdo
Frequência – 18	<p># - Frequência não determinada a = anual b = bimestral (de dois em dois meses) c = bissemanal (duas vezes por semana) d = diário e = quinzenal f = semestral (duas vezes por ano) g = bienal (de dois em dois anos) h = trienal (de três em três anos) i = três vezes por semana j = três vezes por mês K = Continuamente atualizado m = mensal q = trimestral s = bimensal (2 vezes por mês) t = quadrimestral (de quatro em quatro meses ou três vezes ao ano) u = desconhecido w = semanal z = outras frequências (tecla paper more) = Nenhuma tentativa de codificar</p>
Regularidade – 19	<p>Campo “Regularidade”</p> <p>n – irregular normalizado O seriado não é completamente irregular, mas é irregular num padrão previsível. Usado: 1- Quando o padrão da publicação se desvia de um padrão estabelecido. Ex: 310 # # \$a Mensal (exceto jul. e ago.) (Campo 310 – Frequência atual da publicação)</p> <p>2- Quando o campo 310 especifica uma acumulação regular publicada em adição às publicações individuais. Ex: 310 # # \$a Mensal (nov. e dez. publicados juntos)</p> <p>r – regular Frequência da publicação seriada publicada em intervalos regulares que segue uma regra não estabelecida ou conhecida</p> <p>Usado: 1- O seriado tem padrão de publicação regular 2- O seriado tem periodicidade estabelecida, apesar de variar ocasionalmente, devido às dificuldades de publicação. Usar campo 515 – nota de peculiaridades da numeração</p> <p>u – desconhecida Neste caso usar 008/18 = u; não incluir campo 310</p>

	<p>x – completamente irregular</p> <p>1. Quando a frequência for irregular e o 008/18 (frequência) é codificado como # (irregular)</p> <p>2. Quando a frequência no campo 310 se expressar em números por ano</p> <p>Ex: 310 # # \$a 5 vezes por ano</p> <p> = Nenhuma tentativa de codificar</p>
Central de ISSN - 20	<p>“Campo Centro ISSN”</p> <p>Código de um caractere que indica o centro da Rede ISSN responsável pela atribuição e manutenção dos dados: ISSN (022), título-chave (222), título-chave abreviado (210), e alfabeto original do título registrado no 008/33(alfabeto original). Usar:</p> <p> - Nenhuma tentativa de codificação</p>

Campo 008 Recurso contínuo	Conteúdo
Tipo de recurso contínuo – 21	<p>Campo “Tipo de seriado”</p> <p>Branco = # – Nenhum dos seguintes (Livro do ano, relatório anual)</p> <p>m – série monográfica</p> <p>Na UFMG as séries monográficas são tratadas como monografia individual com o respectivo campo de série, de acordo com o caso.</p> <p>d = base de dados atualizada</p> <p>Base de dados é uma coleção de dados relacionados logicamente e armazenados em um ou mais arquivos de computador, normalmente criados e administrados por um sistema de gerenciador de banco de dados.</p> <p>n = jornais</p> <p>p = periódico</p> <p>w = Sites da web</p> <p>Indica que o documento é um site da Web, que é atualizado, mas não se enquadra em um dos outros códigos, como periódico, jornal ou base de dados.</p> <p> = Nenhuma tentativa de codificar</p>
Forma original – 22	<p>Campo “Forma física original”</p> <p>Especifica a forma do material no qual um seriado foi originalmente publicado.</p> <p>Branco = # - nenhum dos seguintes</p> <p>a = Microfilme</p> <p>b = Microficha</p> <p>c = Microficha opaca</p> <p>d = Ampliação</p> <p>e = Formato de jornal</p> <p>O item é em papel de jornal e/ou se parece com um jornal. O item não precisa ser enquadrado na definição de um jornal (ou seja, o tipo de código de recurso contínuo em 008/21 não precisa ser um código n).</p> <p>f = Braille</p> <p>o = Online (acesso remoto) O recurso acessado por meio de conexões entre hardware e software com uma rede de comunicações.</p> <p>Se uma distinção entre tipos de recursos eletrônicos não for necessária, o código s – Eletrônica pode ser usado como um código genérico para qualquer forma do recurso eletrônico.</p> <p>q = Eletrônico direto (acesso direto)</p> <p>Eletrônico direto¹ (acesso direto) O armazenamento dos dados é feito em uma mídia tangível de gravação, por ex.: disco, fita, dispositivo playway (para ouvir o áudio em movimento, o playway vem com o conteúdo digital pré-carregado)</p> <p>Se uma distinção entre tipos de recursos eletrônicos não for necessária, o código s – eletrônica pode ser usado como um código genérico para qualquer forma de recurso eletrônico.</p> <p>s = Eletrônico (acesso remoto e/ou acesso direto)</p> <p>Indica que o documento necessita de um computador para ser acessado e pode estar presente em um suporte direto ou remoto, em alguns casos exigindo o uso de dispositivos periféricos conectados ao computador, como leitor de CD-ROM. Não pode ser utilizado para documentos que não exige o</p>

	<p>uso de computador, como CD de música e vídeo-disco. Este código pode ser usado de forma genérica para qualquer tipo de recurso eletrônico. Códigos o e q devem ser utilizados se houver necessidade de identificar separadamente os recursos online e dispositivos eletrônicos diretos.</p> <p>Definições:</p> <p>1. Acesso direto (recursos eletrônicos): Uso de recursos eletrônicos via suporte, por exemplo: CD-ROM, disquetes, cassetes, cartuchos destinados a serem inseridos num dispositivo computadorizado ou seu equipamento auxiliar.</p> <p>2. Acesso remoto: Definido no AACR2 como uso de arquivos de computador, através de dispositivos de entrada/saída, conectados eletronicamente ao computador. Ex. FTP, Internet</p> <p> = Nenhuma tentativa de codificar</p>
Forma do item – 23	<p>Campo "Reprodução"</p> <p>a Microfilme b Microficha c Microficha opaca d Ampliação f Braile o Online (acesso remoto) O recurso é acessado por meio de conexões entre hardware e software com uma rede de comunicações. Se uma distinção entre tipos de recursos eletrônicos não for necessária, o código s – Eletrônica pode ser usado como um código genérico para qualquer forma do recurso eletrônico. q Eletrônico direto (acesso direto) O armazenamento dos dados é feito em uma mídia tangível de gravação, por ex.: disco, fita, dispositivo playway (para ouvir o áudio em movimento, o playway vem com o conteúdo digital pré-carregado) Se uma distinção entre tipos de recursos eletrônicos não for necessária, o código s – eletrônica pode ser usado como um código genérico para qualquer forma de recurso eletrônico.</p> <p> Eletrônica (acesso remoto e/ou acesso direto) Indica que o documento necessita de um computador para ser acessado e pode estar presente em um suporte direto ou remoto, em alguns casos exigindo o uso de dispositivos periféricos conectados ao computador, como leitor de CD-ROM. Não pode ser utilizado para documentos que não exige o uso de computador, como CD de música e vídeo-disco. Este código pode ser usado de forma genérica para qualquer tipo de recurso eletrônico. Códigos o e q devem ser utilizados se houver necessidade de identificar separadamente os recursos online e dispositivos eletrônicos diretos.</p> <p> = Nenhuma tentativa de codificar</p>

Campo 008 Recurso contínuo	Conteúdo
Natureza do trabalho – 24	<p>Campo "Natureza do documento": Código alfabético de um caractere que indica que o item consiste inteiramente de um tipo de material.</p> <p>Branco = # não especificado a = resumos /sumários Indica que o documento inteiro consiste de resumos de outras publicações. b = bibliografias c = catálogos</p>

	<p>Lista de objetos colecionáveis, como livros, objetos de arte, etc.</p> <p>d = dicionários</p> <p>Também inclui glossários ou dicionários geográficos. Concordâncias são codificadas como Índices - código i. Dicionários biográficos seriados são codificados como Biografias (código h).</p> <p>e = enciclopédias</p> <p>Indica que o documento é uma enciclopédia ou trata de maneira enciclopédica de um determinado assunto.</p> <p>f = manuais</p> <p>g = artigos jurídicos</p> <p>Indica que o documento contém artigos sobre temas jurídicos como os publicados em revistas de escolas de direito.</p> <p>h = biografia</p> <p>i = índices</p> <p>k = discografia</p> <p>l = legislação</p> <p>m = teses, dissertações, livre docência</p> <p>n = levantamento de literatura numa área de assunto</p> <p>o = revisões</p> <p>p = textos programados</p> <p>q = filmografias</p> <p>r = diretórios</p> <p>s = estatísticas</p> <p>t = relatórios técnicos</p> <p>u = padrões/especificações</p> <p>Padrão(ões) internacional (is), nacional (is) ou industrial(is) ou um especificação que fornece uma indicação precisa de um processo ou exigência de serviço.</p> <p>v = casos jurídicos e nota de casos jurídicos</p> <p>Discussões e comentários de casos judiciais que já foram decididos ou que ainda estão pendentes em tribunais e órgãos administrativos</p> <p>w = Relatório de legislação e jurisprudência</p> <p>O item contém o texto de decisões de tribunais ou agências administrativas. Usar também quando uma obra constituir de jurisprudência de tais decisões.</p> <p>y = livro do ano</p> <p>Obra de referência, geralmente publicada anualmente, e que inclui artigos que resumem as realizações ou eventos de um ano específico, de uma disciplina específica ou de área de empreendimento.</p> <p>z = Tratados</p> <p>tratado ou acordo negociado entre duas ou mais partes para resolver conflitos, estabelecer relações, concessões de direitos, etc.</p> <p>5 = Calendários</p> <p>6 = Tirinha (de jornal) / Romance em quadrinhos</p> <p>Arte sequencial na qual uma história real ou fictícia é contada por meio de um conjunto de imagens, geralmente na forma de desenhos em tirinhas múltiplas, apresentada com a intenção de ser lida consecutivamente</p> <p>j = Nenhuma tentativa de codificar</p>
Natureza do conteúdo – 25	<p>Campo "Natureza do Conteúdo": código alfabético de um caractere que indica que o documento contém certos tipos de materiais de forma significante</p> <p>Branco = # não especificado</p> <p>a = Abstracts/resumos</p> <p>b = bibliografias</p> <p>c = catálogos</p> <p>d = dicionários</p> <p>e = enciclopédias</p> <p>f = manuais</p> <p>g = artigos legais</p> <p>h = biografia</p> <p>i = índices</p> <p>k = discografia</p> <p>l = legislação</p> <p>m = teses, dissertações, livre docência</p> <p>n = levantamento de literatura numa área de assunto</p> <p>o = revisões</p> <p>p = textos programados</p> <p>q = filmografias</p>

	r = diretórios s = estatísticas t = relatórios técnicos u = padrões/especificações v = casos jurídicos e nota de casos jurídicos w = Relatório de legislação e jurisprudência y = livro do ano z = Tratados 5 = Calendários 6 = História em quadrinhos = Nenhuma tentativa de codificar
--	--

Campo 008 Recurso contínuo	Conteúdo
Publicação oficial - 28	Campo "Publicações Oficiais" # = publicação não oficial a = componentes autônomos de uma federação soberana c = multilocal f = federal nacional i = entidades internacionais intergovernamentais l = municipal m = multiestadual o = nível não determinado s = estados, províncias, territórios, jurisdições, etc. u = desconhecido z = outros = Nenhuma tentativa de codificar
Publicação conferência - 29	Campo "Seminários e Congressos" Indicar se a obra catalogada contém ou não relatórios, trabalhos, anais, ou atas de congressos, seminários, simpósios. = Nenhuma tentativa de codificar 0 = não é publicação de conferência 1 = Publicação de conferência
Alfabeto original – 33	 = Nenhuma tentativa de codificar a – Romano básico Alfabeto original do título é o alfabeto latino e não inclui nenhum sinal diacrítico ou caracteres especiais. Idiomas normalmente associados são: basco, inglês, latim, galês e muitos outros idiomas da África Central e Meridional. b – Romano expandido (com sinais diacríticos) Alfabeto original do título é um alfabeto latino e inclui sinais diacríticos e caracteres especiais. A maior parte dos idiomas da Europa ocidental, com a maior exceção do inglês, pertencem a este grupo. c - Cirílico d – Japonês O idioma japonês não tem um alfabeto. Utiliza dois silabários (Hiragana e Katakana) e os caracteres ideográficos chineses. e – Chinês O idioma chinês não tem um alfabeto. Utiliza um sistema de caracteres ideográficos para representar os sons e as palavras. f - Áreabe g - Grego h - Hebraico i - Tailandês j - Devanagari k – Koreano Indica que a escrita original do título é a coreana. O idioma coreano utiliza um sistema de escrita que forma caracteres que representam palavras inteiras a partir de componentes silábicos (Hangul). Também são utilizados caracteres ideográficos chineses tradicionais.

	l - Tamil u - Desconhecido z – Outro Indica um alfabeto original ou escrita do título de um documento que não correspondente a nenhum dos códigos definidos. Também utilizado quando o título contém palavras de mais de um alfabeto ou escrita.
Entrada convencional – 34	“ Nenhuma tentativa de codificar 0 (zero): Entrada sucessiva Indica que o registro segue a convenção de entrada sucessiva, na qual um novo registro é criado, quando: 1. O título altera (quando há mudança no título) 2. A entidade coletiva usada como entrada principal ou qualificador de título uniforme altera. O título anterior ou posterior ou autor/título é registrado no campo de ligação 780/785 de cada registro

2.2 Campos Variáveis

2.2.1 00X Campos de Controle Variáveis

TAG	Nome MARC 21
001	Número de controle
005	Data e hora da última transação
006	Elementos de dados de extensão fixa – características de material adicional
007	Campo fixo de descrição física

001 CAMPO NÚMERO DE CONTROLE (NR)

001

DEFINIÇÃO	Corresponde ao ACERVO: número de identificação do documento na base de dados Pergamum
CARACTERÍSTICAS	Não-repetitivo Automático.
INDICADORES	Não tem indicadores
CÓDIGOS DE SUBCAMPOS	Não tem códigos de subcampos
EXEMPLO	366013

005 DATA E HORA DA ÚLTIMA TRANSAÇÃO (NR)

005

DEFINIÇÃO	Contém 16 caracteres que especificam data e hora da última transação no registro, de acordo com a norma ISO 8601- Representation of dates and times.
CARACTERÍSTICAS	Automático Não repetitivo
INDICADORES	Não tem indicadores

CÓDIGOS DE SUBCAMPOS Não tem códigos de subcampos

EXEMPLOS 20050315134806-0

006 ELEMENTOS DE DADOS DE EXTENSÃO FIXA CARACTERÍSTICAS DE MATERIAL ADICIONAL (R) 006 Texto explicativo

DEFINIÇÃO

Contém **18** (dezoito) posições de caracteres **01-17** com informações codificadas para aspectos especiais do item catalogado e que não podem ser codificadas no **campo 008**.

No MARC os campos variáveis de controle 00X não têm indicadores e nem códigos de subcampos

A posição **00 (forma do material)** do **campo 006** é definida conceitualmente dentro do próprio **campo 006**. Para as posições **01-17** do **campo 006** verificar os códigos que estão na posição **18-34** do **campo 008**.

Determinar o **código** correspondente à **posição 00**; ir para o **campo 008** escolhendo o tipo de material definido pela **posição 00** do **campo 006**, por exemplo: **006/00 = s** (**s** significa **seriado**). No **campo 008** escolher a parte “**Serials**” (seriados) onde estarão definidos os códigos para a elaboração do **campo 006**.

Exemplo para arquivo de computador (no **campo 006** a posição **00 = m**) conforme quadro abaixo:

006 - POSIÇÃO	008 - POSIÇÃO
00 m	-
01-04 Indefinido	18-21 Indefinido
05 Público alvo	22 Público alvo
06-08 Indefinido	23-25 Indefinido
* 09 Tipo de arq comp	26 Tipo de arq comp
10 Indefinido	27 Indefinido
11 Púb Gov	28 Pub Gov
12-17 Indefinido	29-34 Indefinido

Exemplo de tipo de **arquivo de computador**:
008/26 (006/09) *

Exemplo de alguns códigos de arquivo de computador **006/09**:

a = dado numérico

b = programa de computador

g = jogos

h = som

i = multimídia interativa

CARACTERÍSTICAS

Repetitivo

Não tem indicadores e nem códigos de subcampos.

Os elementos de dados são definidos pela posição do caractere por forma de material. As formas de material são listadas na mesma ordem que aparecem

no **campo 008 (Elementos de Dados Fixos)**. Ver as posições correspondentes **18-34** no **campo 008** para descrições das posições de caracteres **01-17** do **campo 006**.
Os códigos da **posição 00** do **campo 006**, forma de material, estão descritas no próprio **campo 006**.

Existe **correlação conceitual** em algumas posições dos campos **006** e **008**
Conforme exemplos abaixo:

- **LIVRO:** 008/22
006/05
O conceito é **público alvo**.

- **ARQUIVO DE COMPUTADOR:** 008/22 (Público alvo)
006/05
O conceito é **público alvo**.

Não existe correlação conceitual em algumas posições dos campos **006** e **008** da **posição 22** do **campo 008** e **posição 05** do **campo 006** nos exemplos abaixo:

- **MAPAS:** 008/22-23(Projeção)
006/05-06(Projeção)

- **PERIÓDICOS:** 008/22 (Forma do item original)
006/05 (Forma do item original)

PRIMEIRO CASO:

Definir o material predominante e respectivo registro bibliográfico. Em seguida acrescentar, no próprio registro, o **campo 006** com as especificações do material considerado, **previamente, material que acompanha**.

Por exemplo: LIVRO COM CD-ROOM

Neste caso o livro é **material predominante**. No registro bibliográfico do livro, Incluir o CD-ROOM no **campo 300** (descrição física) **subcampo \$e** e incluir o **campo 500** - Notas Gerais se for o caso. No **campo 006** descreve-se os dados do CD-ROOM, porque no **campo 008** só são informados dados do registro bibliográfico do material definido como predominante.

SEGUNDO CASO:

Usar o **campo 006** para descrever características adicionais de um item, itens com múltiplas características (**formato misto**). Definido o formato para o qual o registro bibliográfico será criado, preencher o **campo 006** para serem determinadas as várias características físicas do outro formato.

Por exemplo:

1- VÍDEO QUE É TAMBÉM UM SERIADO.

O registro bibliográfico é com o formato de **material visual (vídeo)** e o **campo 006** é preenchido com as características do outro formato (**seriado**).

2- UM SERIADO (PERIÓDICO) EM SUPORTE CD-ROM.

O registro bibliográfico é para seriados, Líder/06 = a (textual) Líder/07 = s (seriado); planilha seriados; campo 006 para recursos eletrônicos (arquivos de computador)

OBS: ver outro exemplo na obra **“Cataloging Internet Resources : a manual and a practice guide”** de Nancy B. Olson, ed. – p.34. A respectiva publicação pode ser consultada através do endereço:
<http://www.purl.org/oclc/cataloging-internet>

EXEMPLO

LIVROS:
Posição 00
a = impresso
b = manuscrito

EASYCAT	NOME MARC	POSIÇÃO	CONTEÚDO (CÓDIGO)
Int lvl	Público alvo	05	MARC 21
Conf Pub	Conferência	12	
FB	Ficção/Biografia	16-17	
Festschr	Homenagem	13	
Govt Pub	Pub. Governamental	11	
Illus	Ilustração	01-04	
Indx	Índice	14	
Repr	Forma do item	06	
Cont	Natureza do conteúdo	07-10	

ATENÇÃO: Existe a tabela do campo 006 para cada tipo de material no FBM-Formato Bibliográfico MARC

Para pesquisar valores dos códigos 006:

- **Formato Bibliográfico MARC 21 Conciso (online):**

<http://lcweb.loc.gov/marc/>

- **MARC 21 conciso – Tradução de Margarida M. Ferreira**

- **MARC 21 completo (Disponível na CCQC para consulta)**

Exemplos de campo 006 referente a CD-ROM que acompanha o seriado
Exemplo1:

```

LDR      as      #a
005 20050311085417.0
006 m f d o
008 041124c19709999rjbarzp##ss o0 a0por#d
040 $a BR-BhUFM $b por $c BR-BhUFM
090 $a Censo $8 3
090 $a CD-ROM 31 $8 3
245 00$a Censo agropecuário: Acre / $c Secretaria de Planejamento da Presidência da República, Fundação
Instituto Brasileiro de Geografia e Estatística - IBGE
260 # $a [Rio de Janeiro] : $b IBGE, $c 1970-
300 $a v. $e + CD-ROM
310 $a Cinco em cinco anos
362 0 $a 1970-
500 $a Em 1996 publicado em conjunto com Censo agropecuário: Roraima e Censo agropecuário: Amapá.
500 $a A partir de 1996, publicado também em CD-ROM contendo dois aplicativos independentes para a
disseminação dos resultados do Censo Agropecuário 1995 - 1996. O primeiro sistema, chamado Pegasus
recupera as tabelas constantes no plano de divulgação, na forma de planilhas do Excel, que podem ser gravadas
em disco ou impressas. O segundo, chamado Bragro, produz mapas temáticos, que podem ser visualizados ou
impressos.
501 $a Com: Censo agropecuário Roraima; e Censo agropecuário Amapá
516 # $a Texto, tabelas e mapas.
538 $a Exigências do sistema para a obra em CD-ROM : Windows-NT, Windows 95 ou superior; Microsoft
Excell
650 #4$a Economia agrícola $z Roraima $x Estatística
650 #4$a Economia agrícola $z Amapá $x Estatística
650 #4$a Agropecuária $z Roraima $x Estatística
650 #4$a Agropecuária $z Amapá $x Estatística
650 #4$a Economia agrícola $z Acre $x Estatística
650 #4$a Agropecuária $z Acre $x Estatística
651 4$a Roraima $x Censo agropecuário
651 4$a Amapá $x Censo agropecuário
651 4$a Acre $x Censo agropecuário
710 2#$a IBGE
740 0#$a Censo agropecuário Roraima
740 0#$a Censo agropecuário Amapá
780 00$t Censo agrícola; Acre

```

853 \$8 1 \$a v. \$b n. \$c pt. \$d supl. \$f Obs. \$t Cópias \$i ano \$j mês \$k dia \$w Periodicidade
 855 \$8 1 \$a v. \$b n. \$c Cod. CCN. \$f Obs \$h Meio \$i ano \$j mês \$k dia
 866 \$a 1970; 1975; 1980; 1985; 1996 \$8 3

Exemplo 2:

LDR as #a
 005 20050311090453.0
006 m f d o
 008 020319c19709999rjb#nzb##ss o0 a0por#d
 035 \$a 0327-85560
 040 \$a BIRJFGVB \$b por \$d BR-BhUFM
 090 \$a Censo \$8 3
 090 \$a CD-ROM 29 \$8 3
 245 00\$a Censo agropecuário: Brasil / \$c Secretaria de Planejamento da Presidência da República, Fundação Instituto Brasileiro de Geografia e Estatística - IBGE
 260 # \$a [Rio de Janeiro] : \$b IBGE, \$c 1970-
300 \$a v. : \$e + CD-ROM
 310 \$a Cinco em cinco anos
 362 0 \$a 1970-
 500 \$a A partir de 1996 publicado também em CD-ROM contendo dois aplicativos independentes para a disseminação dos resultados do Censo Agropecuário 1995 - 1996. O primeiro sistema, chamado Pegasus recupera as tabelas constantes no plano de divulgação, na forma de planilhas do Excel, que podem ser gravadas em disco ou impressas. O segundo, chamado Bragro, produz mapas temáticos, que podem ser visualizados ou impressos.
 516 # \$a Texto, tabelas e mapas.
 538 \$a Exigências do sistema para a obra em CD-ROM: Sistema operacional Windows-NT ou Windows 95; Planilha EXCEL 7 da Microsoft.
 650 #4\$a Economia agrícola \$z Brasil \$x Estatística.
 650 04\$a Agropecuária \$x Trópicos \$z Brasil \$v Periódicos \$x Estatística
 651 4\$a Brasil \$x Censo agropecuário.
 710 2#\$a IBGE.
 780 00\$t Censo agrícola; Brasil
 853 \$8 1 \$a v. \$b n. \$c pt. \$d supl. \$f Obs. \$t Cópias \$i ano \$j mês \$k dia \$w Periodicidade
 855 \$8 1 \$a v. \$b n. \$c Cod. CCN. \$f Obs \$h Meio \$i ano \$j mês \$k dia
 866 \$a 1970; 1975; 1980; 1985; 1996 \$8 3

Campo 006 para arquivos de computador

Nome MARC 21	Posição do campo 008	Posição do campo 006	Fonte dos códigos do campo 006 *
Forma do material	-	00	MARC 21 campo 006
Indefinido	18-21	01-04	MARC 21 campo 008
Público alvo	22	05	MARC 21 campo 008
Indefinido	23-25	06-08	MARC 21 campo 008
Tipo de arquivo de computador	26	09	MARC 21 campo 008
Indefinido	27	10	MARC 21 campo 008
Publicação oficial	28	11	MARC 21 campo 008
Indefinido	29-34	12-17	MARC 21 campo 008

O código do campo 006 posição 00, referente a arquivos de computador é **m**

Para os códigos do campo 006, posições 01 a 17 referentes a arquivos de computador, ver campo 008 nas fontes:

- **Formato Bibliográfico MARC 21 Conciso (online):**

<http://lcweb.loc.gov/marc/>

- **MARC 21 conciso – Tradução de Margarida M. Ferreira**

- **MARC 21 completo (Disponível na CCQC para consulta)**

Campo 006 para seriados

Nome MARC 21	Posição do campo 008	Posição do campo 006	Fonte dos códigos do campo 006 *
Forma do material	-	00	MARC 21 campo 006
Frequência	18	01	MARC 21 campo 008
Regularidade	19	02	MARC 21 campo 008
Centro ISSN	20	03	MARC 21 campo 008
Tipo de recurso contínuo	21	04	MARC 21 campo 008
Forma do item original	22	05	MARC 21 campo 008
Forma do item	23	06	MARC 21 campo 008
Natureza do trabalho	24	07	MARC 21 campo 008
Natureza do conteúdo	25-27	08-10	MARC 21 campo 008
Publicação oficial	28	11	MARC 21 campo 008
Publicação/conferência	29	12	MARC 21 campo 008
Indefinido	30-32	13-15	MARC 21 campo 008
Alfabeto original	33	16	MARC 21 campo 008
Entrada convencional	34	17	MARC 21 campo 008

* Para os códigos do campo 006, posições 01 a 17 referentes a seriados, ver campo 008 deste manual na posição correspondente no quadro acima ou nas fontes:

- **Formato Bibliográfico MARC 21 Conciso (online):**
<http://lcweb.loc.gov/marc/>
- **MARC 21 conciso – Tradução de Margarida M. Ferreira**
- **MARC 21 completo (Disponível na CCQC para consulta)**

O código do campo 006 posição 00, referente a seriado é **s**

007 CAMPO FIXO DE DESCRIÇÃO FÍSICA (R)

Texto explicativo

007

DEFINIÇÃO

Contém as características físicas de um documento de **forma codificada**, provenientes dos campos **300** (descrição física) e/ou **500** (notas).

Permite ao computador localizar e interpretar essas informações com rapidez e precisão. São informações que o usuário deseja ou precisa conhecer para usar o documento.

Por exemplo: FILME: se é p&b (preto e branco) ou colorido; largura; rolo ou fita; duração.

Os elementos de dados definidos por posição de caractere são específicos por material e definidos no próprio **campo 007** (ver **MARC 21**).

Contém informações específicas que não são representadas no **campo 008**.

No MARC os campos variáveis de controle 00X não têm indicadores e nem códigos de subcampos

CARACTERÍSTICAS

Repetitivo.

Não tem indicadores e nem códigos de subcampos. Os elementos de dados são definidos pela posição de caractere, por categoria de material. As categorias de material são listadas, alfabeticamente, **por código da posição 00 - Categoria de**

material.

Códigos:

a	Mapa
c	Arquivo de computador
d	Globo
g	Gráfico projetável
m	Filmes
s	Registro sonoro
t	Texto
v	Vídeo
z	Não especificado

EXEMPLO

REGISTRO SONORO:
007 sduzsnznnmined

Posição de caractere	Nome MARC 21	Código
007/00	Categoria de material	s = registro sonoro
007/01	Designação de material Específico	d = disco sonoro
007/02	Origem X Reprodução	u = desconhecido
007/03	Velocidade	z = outros
007/04	Configuração de canais Playback	s = estereofônico
007/05	Largura do sulco	n = não aplicável
007/06	Dimensões	z = outras
007/07	Largura da fita	n = não aplicável
007/08	Configuração da fita	n = não aplicável
007/09	Tipo de disco, cilindro ou fita	m = produção em série
007/10	Tipo de material	l = metal
007/11	Tipo de corte	n = não aplicável
007/12	Características especiais de Playbacks	e = registro digital
007/13	Técnicas de captura e armazenagem	d= armazenagem digital

Para pesquisar valores dos códigos 007:

- Formato Bibliográfico MARC 21 Conciso (online):

<http://lcweb.loc.gov/marc/>

MARC 21 conciso – Tradução de Margarida M. Ferreira - MARC 21 completo (Disponível na CCQC para consulta

Cadastro

Links: Acervo 362750 Cad. acervo Consulta topográfico Limpar Histórico Vínculos Incompletos

MARC Planilha

Ordem 1 Campo 007 Campos Fixos - Descrição Física Ind. 1 Ind. 2

Pesquisa Caracteres especiais

Campo 7

Filmes cinematográficos Kit Música Sensoriamento remoto Gravação som Texto Gravação vídeo Não especificado

Mapas Recurso eletrônico Globo Material tátil Gráficos projetáveis Microforma Gráficos não-projetáveis

Especificação do material - 1 Formato de arquivo - 9

Cor - 3 Garantia do controle de qualidade - 10

Dimensão - 4 Antecedente/fonte - 11

Som - 5 Nível de compressão - 12

Profundidade da imagem de bits - 6 Qualidade de reformatação - 13

Sair

245 00\$a Censo agropecuário: Acre / \$c Secretaria de Planejamento da
Presidência da República, Fundação Instituto Brasileiro de Geografia e
Estatística - IBGE
260 # \$a [Rio de Janeiro] : \$b IBGE, \$c 1970-
300 \$a \$b \$c \$d \$e \$f \$g \$h \$i \$j \$k \$l \$m \$n \$o \$p \$q \$r \$s \$t \$u \$v \$w \$x \$y \$z \$

Imprimir Sair

Iniciar Tela de ... Cataloga Consult... 8 Inter... My docu... Marcseri... 14:39

Campo 007 para recurso eletrônico

Nome MARC 21	Posição do campo 007	Fonte dos códigos do campo 007
Categoria de material	00	MARC 21 campo 007
Especificação do material	01	MARC 21 campo 007
Cor	03	MARC 21 campo 007
Dimensão	04	MARC 21 campo 007
Som	05	MARC 21 campo 007
Profundidade da imagem de bits	06	MARC 21 campo 007
Formato de arquivo	09	MARC 21 campo 007
Garantia do controle de qualidade	10	MARC 21 campo 007
Antecedente/fonte	11	MARC 21 campo 007
Nível de compressão	12	MARC 21 campo 007
Qualidade de reformatação	13	MARC 21 campo 007

Campo 007 para texto

Nome MARC 21	Posição do campo 007	Códigos do campo 007
Categoria de material	00	t
Especificação do material	01	a Impressão regular b Ampliação c Braile d Folha solta u não especificado z outros não tentativa de codificar

Para pesquisar valores dos códigos 007:

- **Formato Bibliográfico MARC 21 Conciso (online):**
<http://lcweb.loc.gov/marc/>
- **MARC 21 conciso – Tradução de Margarida M. Ferreira**
- **MARC 21 completo (Disponível na CCQC para consulta)**

Exemplo: campos 006 E 007

Seriado em CD-ROM

Líder/06 Tipo de material **a** textual

Líder/ 07 Nível bibliográfico **s** seriado

008/22 Forma original **s** eletrônico

010 ## sn95-4580

Ü040 ## NSD \$c NSD \$d EYM \$d DLC \$d WAU \$d OCL \$d IUL \$d OCL \$d IUL \$d WAU \$d OCL \$d IUL

U006 ## m#####d#####

Ü007 ## c \$b o \$d u \$e g \$f u

Ü012 ## \$i 9508 \$k 1 \$l 1

U022 0# 1081-1990

Ü030 ## CACDFE

Ü037 ## \$b Chemical Abstracts Service, 2540 Olentangy River Rd., Columbus, OH 43210

U042 ## nsdp \$a lcd

Ü050 14 Z5523 \$b .C377

U082 10 016 \$2 12

Ü049 ##OCLC

Ü210 0#CASSI CD

U222 # 0 CASSI on CD

Ü245 00 CASSI on CD \$h [computer file] / \$c CAS.

Ü246 2# Chemical Abstracts Service source index

U246 30 CASSI

Ü260 ## Columbus, OH : \$b Chemical Abstracts Service, \$c c1995-

Ü300 ## computer optical discs ; \$c 4 3/4 in.

U310 ## Semiannual

Ü362 0# 1907-1994-

Ü500 ## Title from title screen.

U500 ## Accompanied by installation disk (3 1/2-5 1/4 in.) for DOS installation.

Ü520 ## Indexes serials, publications from scientific and technical meetings, and edited monographic collections in the chemical, biological, engineering, and physical sciences fields. Entries include library holdings, document suppliers, publisher/source information, and bibliographic data. Updated semiannually.

Ü515 ## Issues are cumulative.

U538 ## System requirements for DOS: IBM PC or compatible; 512K RAM; MS-DOS 3.3 or above; hard drive with 500K available memory; CD-ROM drive with MS-DOS extensions; CGA, EGA or VGA monitor; 3 1/2 in. or 5 1/4 in. floppy drive for installation.

U538 ## System requirements for Windows: IBM-PC or compatible; 4M RAM; MS-DOS 3.3; Windows 3.1; CD-ROM drive with MS-DOS extensions 2.21; 1M hard disk space.

Ü556 8# Accompanied by users guide.

U650 #0 Chemistry \$x Periodicals \$v Bibliography \$v Union lists.

Ü650 #0 Chemistry \$x Congresses \$v Bibliography \$v Union lists.

U650 #0 Chemistry \$v Bibliography \$v Union lists.

Ü650 #0 Science \$x Periodicals \$v Bibliography \$v Union lists.

Ü650 #0 Science \$x Congresses \$v Bibliography \$v Union lists.

U650 #0 Science \$v Bibliography \$v Union lists.

Ü710 2# American Chemical Society. \$b Chemical Abstracts Service.

Ü710 2# American Chemical Society. \$b Chemical Abstracts Service. \$t Chemical Abstracts Service source index.

U780 00 American Chemical Society. Chemical Abstracts Service. \$t Chemical Abstracts Service source index \$x 0001-

Registro bibliográfico de um seriado no suporte CD-ROM.

O que determina a catalogação é o conteúdo do documento, neste caso o conteúdo é **textual** e registrado no Líder/06 (Tipo de registro, código **a** usado, também, para microformas e recursos eletrônicos que são basicamente **textuais** por natureza, se reproduções ou originalmente produzidos).

Campo 006

006 m#####d##### ou m|||||d|||||

Explicando: 006/00 (forma do material) = m = arquivo de computador
006/26 (tipo de arquivo de computador) = d = documento

Todas as outras posições são indefinidas: # ou |

Campo 007

007 c \$b o \$d u \$e g \$f u

Como o registro é da OCLC, a OCLC usa códigos de subcampo no campo 007 (MARC21 não usa)

Explicando: 007/00 (categoria de material) = c = arquivo de computador

007/01 (designação específica de material) = o = disco óptico

007/02 (indefinida)

007/03 (cor) = u = desconhecida

007/04 (dimensão) = g = 4 ¾ pol. ou 12cm.

007/05 (som) = u = desconhecido

Neste registro as outras posições não foram informadas.

2.2.2 0XX Campos de dados variáveis

Tag	Nome MARC 21
022	ISSN (R)
024	Outros identificadores padrão (R)
037	Fonte de aquisição (R)
040	Fonte de catalogação (NR)
041	Código da língua
043	Código de área geográfica
090	Número de chamada
098	Código de identificação do seriado - (SIPS)

022 ISSN (R)**022****DEFINIÇÃO**

Número internacional normalizado para publicações seriadas. É o número que identifica o título de publicação seriada - International Standard Serial Number.

CARACTERÍSTICAS

Repetitivo

INDICADORESIND 1 = Nível de interesse internacional
Branco = # Nível de interesse não especificadoIND 2 = INDEFINIDO
Branco = #**SUBCAMPOS**

\$a ISSN –Transcrever o número completo do ISSN, com os hífen (NR)
\$l ISSN-L (NR)Inclui o ISSN- L que faz a ligação entre as várias versões de mídia de um mesmo recurso contínuo.
 O ISSN-L é um identificador de mídia.
\$y ISSN com erro (R)
\$z ISSN cancelado (R)

EXEMPLOS

022 | # | # | \$a 0103-3786
 245 | 0 | 0 | \$a Transinformação

022 | # | # | \$a 1365-7828 \$y 0024-3426
 245 | 0 | 0 | \$a International journal of lighting research & comercial technology

022 | # | # | \$a 0943-0105 \$y 0177-5146 \$z 1073-9106
 245 | 0 | 0 | \$a Environmental geology

022 ## \$a 1234-1231 \$l 1234-1231

Recurso contínuo em duas formas de mídia:
 Versão impressa: 022 ## \$a 0264-2875 \$l 0264-2875
 Versão online: 022 ## \$a 1750-0095 \$l 0264-2875

024	Outros identificadores padrão (R)	024
DEFINIÇÃO	Número ou código padrão publicado em um item e que não pode ser incluído em outro campo, por exemplo, 020 para ISBN, 022 para ISSN e 027 para número de relatório técnico. O tipo de número ou código padrão é identificado pelo primeiro indicador ou no subcampo \$2 – Fonte do número ou código	
CARACTERÍSTICAS	Repetitivo	
INDICADORES	IND 1= Tipo de número ou código padrão 7 Fonte especificada no \$2 A fonte do número ou código especificada no subcampo \$2 – fonte do número ou código	
	IND 2 = Indicador de diferenciação Quando existir diferença entre o número ou código escaneado e o mesmo número ou código lido a olho nu.	
	# - Nenhuma informação fornecida Nenhuma informação é fornecida se o número ou código no campo aparece da mesma forma escaneado ou lido a olho nu.	
	É usado também quando o número ou código lido a olho nu não aparece na forma adequada para escaneamento e dessa forma o aspecto de diferença não se aplica.	
	0 - Não existe diferença O número ou código escaneado é o mesmo número ou código lido a olho nu.	
	1 – Existe diferença As versões de um número ou código escaneado e lido a olho nu diferem.	
SUBCAMPOS	\$a Número ou código padrão (NR) \$c Termos de acessibilidade (NR) \$d Códigos adicionais que seguem o número ou código padrão (NR) \$z Número ou código padrão cancelado/inválido (R) \$2 Fonte do número ou código (NR)	
EXEMPLOS	024 7 # \$a 10.1080/03615260802669052 \$2 doi	
	Explicação sobre o DOI O DOI (Digital Object Identifier), Identificador de Objeto Digital foi criado pela indústria editorial como objetivo de identificar publicações eletrônicas, especialmente no formato online... Uma característica especial do doi é funcionar como uma URL (Uniform Resource Locator); O DOI além de identificar o item também indica o endereço do item. Se o endereço mudar, um diretório fornece um novo endereço.	

037 FONTE DE AQUISIÇÃO (R)
037

DEFINIÇÃO	Contém a informação sobre fonte de aquisição para o item ou sua reprodução
CARACTERÍSTICAS	Repetitivo
INDICADORES	IND 1 = INDEFINIDO Branco = # IND 2 = INDEFINIDO Branco = #
SUBCAMPOS	\$b Fonte do número de estoque/aquisição (NR) Contém o nome ou abreviatura do editor, distribuidor ou agente. Pode conter informação completa relativa ao nome e endereço do editor, distribuidor ou agente.
EXEMPLOS	037 # # \$b Academic Press, Inc., 6277 Sea Harbor Dr., Orlando, FL 32887 245 0 0 \$a Developmental biology. 037 # # \$b Institute of Geoscience, University of Tsukuba, Tsukuba City, Ibaraki, 305-8571 Japan 245 0 0 \$a Science reports of the Institute of Geoscience, University of Tsukuba. <u>\$n</u> Section B, \$p Geological sciences.

040 FONTE DE CATALOGAÇÃO (NR)
040

DEFINIÇÃO	Contém o nome da instituição que: - criou o registro original; - atribuiu a designação do conteúdo MARC e transcreveu o registro em forma legível por máquina; - modificou o registro.
CARACTERÍSTICAS	Não repetitivo
INDICADORES	IND 1 = INDEFINIDO Branco = # IND 2 = INDEFINIDO Branco = #

SUBCAMPOS

- \$a** Agência de catalogação original (NR)
\$b Língua da fonte catalogadora (NR)
OBS.: Códigos de língua em:
<http://www.loc.gov/marc/languages>
\$a e \$b : subcampos automáticos no Pergamum
- \$c** Instituição que transcreveu o registro em forma legível por máquina (R)
OBS: este subcampo contém o **código MARC 21** para a instituição que transcreveu o registro em forma legível por máquina. Ver "MARC code list for organizations" em: <http://www.loc.gov/marc/organizations/>
- \$d** Agência modificadora (R)
OBS: este subcampo contém o **código MARC 21** para a instituição responsável pela modificação do registro. De acordo com MARC 21 a definição de modificação no registro significa: qualquer correção em um registro, incluindo catalogação, designação de conteúdo, **keying changes** (obs: aguardar explicação deste termo).
 O código ou nome de cada entidade que faz a modificação é incluído em um subcampo **\$d**
Fonte dos códigos: <http://www.loc.gov/marc/organizations/>.
 Por exemplo: **DLC** para a Library of Congress
 Este subcampo **não é repetido** quando um mesmo código ou nome de entidade ocorrer em subcampos **\$d** subsequentes onde é facultado o uso da vírgula.
- ATENÇÃO:**
 - os subcampos **\$a**, **\$b** e **\$c** são adotados na **implantação** do **RB**.
 - o subcampo **\$c** será usado sempre que o registro for editado
 - o código da UFMG é **BR-BhUFM**

EXEMPLO

040|#|#| \$a BR-BhUFM \$b por \$c BR-BhUFM

041 CÓDIGO DA LÍNGUA (NR)
041

DEFINIÇÃO

Contém códigos de idioma associados ao item
 Fontes dos códigos :
 MARC 21 Code List for Languages
<http://www.loc.gov/marc/languages>
 ISO 639-1 (Codes for the representation of names of languages – Parte 1: Código alpha-2
 Aplica – se: tradução; item multilíngue; idioma diferente do texto em sumário, resumo, material complementar, tabela de conteúdo.

CARACTERÍSTICAS

Não repetitivo

INDICADORES

IND 1 Indicação de tradução
 # Informação não fornecida
 Ø Informação não fornecida
 1 Tradução

IND 2 Fonte do código
 # Código de idioma MARC
 7 Fonte especificada no subcampo \$2

CÓDIGOS
SUBCAMPOS

- DE **\$a** Código do idioma do texto (R)
- \$b** Código do idioma do abstract ou resumo ®
Registrar os códigos dos idiomas em ordem alfabética em inglês. No caso de recursos textuais, registrar o código do idioma do sumário se for igual ou diferente do idioma registrado no subcampo \$a – Código do idioma do texto.
- \$f** Código(s) do(s) idioma(s) do(s) sumário(s) ®
Código(s) de idioma(s) do sumário quando diferente do idioma do texto. Registrar os códigos em ordem alfabética em inglês.
- \$g** Código(s) do(s) idioma(s) do(s) sumário(s) do(s) material(is) adicional(is), com exceção de libreto(s) (R)
Inclui o código do idioma do material adicional significativo.
- \$h** Código(s) do(s) idioma(s) do item original (R)
Inclui o(s) código(s) para o idioma original do conteúdo primário do item.
- \$k** Código do idioma da tradução intermediária (R)
Código(s) do(s) idiomas para um idioma intermediário entre o original e a tradução corrente.
- \$m** Código do idioma original do material adicional que não libreto (R)
Código do idioma original do material adicional que não libreto. O subcampo segue os subcampos relacionados \$b ou \$g.

EXEMPLOS

041 1# \$a por \$h eng
(Item traduzido)

041 0# \$a ita \$a por \$a eng
(item com predominância de idioma)

041 0# \$a eng \$fre \$a ger
(item em inglês, francês e alemão)

041 0# \$a eng \$b fre \$bger \$b spa
(item em inglês com resumo em francês, alemão, espanhol)

041 0# \$d eng \$e eng \$e fre \$e ger

[Registro em inglês com libreto que acompanha em inglês, francês e alemão.]

043 CÓDIGO DE ÁREA GEOGRÁFICA (NR)

043

DEFINIÇÃO

Contém o código da área geográfica .

O código deve ser composto de 7 caracteres. Caracteres faltosos completar com hífen

Exemplo:

- código transcrito de “ MARC 21Code List for Geographic Áreas”

Para Brasil : s-bl

- código a ser usado no registro bibliográfico : s-bl---

Códigos de área geográfica : “ MARC 21Code List for Geographic Áreas”

<http://www.loc.gov/marc/geoareas/gacshome.html>

Este campo está associado ao conteúdo “temático geográfico” (Campo 651 ; Campo 650 \$z)

CARACTERÍSTICAS

Não repetitivo

INDICADORES

IND 1 = INDEFINIDO
Branco = #

IND 2 = INDEFINIDO
Branco = #

SUBCAMPOS \$a Código da área geográfica (R)

EXEMPLOS 043| #| #| \$a s-bl---

045 CÓDIGO DE PERÍODO CRONOLÓGICO (NR) 045

DEFINIÇÃO Contém o código de período cronológico composto de 4 caracteres alfanuméricos, retirado da **Tabela de período cronológico**

Campo associado ao conteúdo temático “cronológico” do bloco 6XX.
Por exemplo,
650 #4 \$a Filosofia \$x História \$y Séc. XVI

CARACTERÍSTICAS Não repetitivo

INDICADORES IND 1 Tipo de período de tempo nos subcampos \$b \$c
Subcampos \$b \$c não presentes

IND 2 INDEFINIDO

Branco = #

SUBCAMPOS \$a Código do período cronológico (R)

EXEMPLOS 045 ## \$a t0u0 corresponde a 1500 -1600
045 ## \$a x2x3 corresponde a 1920-1930
045 ## \$a w7x3 corresponde a 1870-1930
045 ## \$a x4x4 corresponde a 1945

Tabela de Período Cronológico

CÓDIGO	PERÍODO DE TEMPO A . C .	CÓDIGO	PERÍODO DE TEMPO D . C .
a0	antes de 2999	e-	1-99
bb0 b0	2999-2900	f-	100-199
b1	2899-2800	g-	200-299
b2	2799-2700	h-	300-399
b3	2699-2600	i	400-499
b4	2599-2500	j	500-599
b5	2499-2400	k-	600-699
b6	2399-2300	l-	700-799
b7	2299-2200	m-	800-899
b8	2199-2100	n-	900-999
b9	2099-2000	o-	1000-1099
c0	1999-1900	p-	1100-1199
c1	1899-1800	q-	1200-1299
c2	1799-1700	r-	1300-1399
c3	1699-1600	s-	1400-1499
c4	1599-1500	t-	1500-1599
c5	1499-1400	u-	1600-1699
c6	1399-1300	v-	1700-1799
c7	1299-1200	w-	1800-1899
c8	1199-1100	x-	1900-1999
c9	1099-1000	y-	2000-2099
d0	999-900		
d1	899-800		
d2	799-700		
d3	699-600		
d4	599-500		

d5	499-400		
d6	399-300		
d7	299-200		
d8	199-100		
d9	99-1		

080 (CDU) 082(CDD) e 084(Outros) (Preenchido quando se insere a área de conhecimento no Cad Acervo)

090	NÚMERO DE CLASSIFICAÇÃO(R)	090
DEFINIÇÃO	Identifica o número de classificação atribuído ao documento. No caso específico de seriados, usar o termo Seriado para identificar o tipo de documento.	
NOTA	Preencher este campo com o termo Seriado .	
CARACTERÍSTICAS	Repetitivo	
INDICADORES	IND 1 INDEFINIDO Branco = # IND 2 INDEFINIDO Branco = #	
SUBCAMPOS	\$a Seriado \$8 Código da biblioteca	
EXEMPLOS	090 # # \$a Seriado \$8 9 (onde 9 é o código da biblioteca) 090 # # \$a Seriado \$8 9 \$8 7 \$8 1	

098 CÓDIGO DE IDENTIFICAÇÃO DO SERIADO (SIPS) 098

DEFINIÇÃO	Contém o código de identificação única do título ao ser cadastrado na base de dados do CCN
CARACTERÍSTICAS	Não-repetitivo
INDICADORES	IND 1 INDEFINIDO Branco = # IND 2 INDEFINIDO Branco = #
SUBCAMPOS	\$a Código do SIPS (Sistema Integrado de Publicações Seriadas)
EXEMPLO	098 # # \$a 000882-6

1XX Entrada principal

TAG	Nome MARC 21
100	Entrada principal - Nome pessoal (NR)
110	Entrada principal - Entidade coletiva (NR)
111	Entrada principal - Eventos (congressos, conferências, encontros, seminários, colóquios, etc.) NR
130	Entrada principal - Título uniforme (NR)

100 ENTRADA PRINCIPAL-NOME PESSOAL (NR) 100

DEFINIÇÃO É o nome do autor da obra quando este for a entrada principal.

CARACTERÍSTICAS Não repetitivo

INDICADORES IND 1 = IDENTIFICA A FORMA DA ENTRADA PRINCIPAL.

Ø prenome simples ou composto
1 sobrenome simples ou composto
3 nome de família (pré-AACR2)

IND 2 = INDEFINIDO
Branco = #

SUBCAMPOS

\$a Sobrenome ou prenome do autor (NR)
\$b Numeração que segue o sobrenome ou prenome (NR)
\$c Títulos e outras palavras associadas ao nome (títulos que designam graduação, nobreza, abreviaturas de graduação acadêmica, ou outras palavras associadas ao nome) (R)
\$d Datas associadas ao nome (datas de nascimento ou morte) (NR)
\$q Acréscimo a nomes que contêm iniciais (NR)

O AACR2 2002 , regra 21.1A1 estabelece que um autor pessoal é responsável pela criação do conteúdo intelectual ou artístico do documento. Se 4(quatro) ou mais autores estiverem envolvidos na criação do documento, a entrada principal é por título, AACR2R regra 21.6C1. Devido à natureza da publicação seriada, raramente a entrada principal é por autor pessoal. Quando ocorre, todo conteúdo do seriado (textos, propagandas, etc.) são de autoria do autor pessoal.

Exemplo: 100| 1| # | \$a Gilman, Charlotte Perkins
245 | 1| 4| \$a The forerunner / \$c Chalotte Perkins Gilman

110 ENTRADA PRINCIPAL - ENTIDADE COLETIVA (NR) 110

DEFINIÇÃO É o nome da entidade coletiva, governamental e não governamental quando a mesma for entrada principal.

Neste campo coloca-se: nomes de entidades coletivas; nomes de entidades que incluem palavras tais como conferências, congressos, etc. de forma subordinada; grupo de profissionais entendidos como entidade coletiva e jurisdição que representa uma entidade eclesástica.

CARACTERÍSTICAS Não repetitivo

INDICADORES IND 1 = IDENTIFICA A FORMA DA ENTRADA PRINCIPAL POR TIPO DE NOME DE ENTIDADE

0 nome invertido (pré-AACR2)

- 1 lugar, ou lugar e nome
2 nome em ordem direta

IND 2 = INDEFINIDO
Branco = #

SUBCAMPOS

\$a Nome da entidade ou lugar (NR)
\$b Unidades subordinadas de uma entidade ou jurisdição (R)
\$c Local (NR)
\$d Data(NR)
\$n Número (NR)

Observar a seqüência \$a \$b \$n \$d \$c

EXEMPLOS

Nome na ordem direta

110 | 2 | # | **\$a** National Academy of Sciences (Estados Unidos)
245 | 1 | 0 | **\$a** Proceedings of the National Academy of Science of the United States

110 | 2 | # | **\$a** Ecole d'architecture de Versailles
245 | 1 | 0 | **\$a** Eav : **\$b** La Revue De L' Ecole d' Architecture De Versailles

110 | 2 | # | **\$a** American Society for Microbiology. **\$b** General Meeting.
245 | 1 | 0 | **\$a** Abstracts of the ... General Meeting of the American Society for Microbiology.

110 | 2 | # | **\$a** Midwest Inter-library Center (Chicago, Ill.)
245 | 1 | 0 | **\$a** Newsletter / **\$c** issued by the Midwest Interlibrary Center

O conteúdo do seriado determina a escolha da entrada principal, e não o seu título.

Se o seriado emana de uma entidade e se mais da metade do material contido na publicação tem a ver com as políticas, operações, recursos, etc. da entidade, a entrada principal deverá ser sob o nome da entidade (AACR2-2002-R21.1B2). Caso contrário, entrar pelo título (AACR2R 21.1 B3 21.1C).

111 ENTRADA PRINCIPAL - EVENTOS (CONGRESSOS, CONFERÊNCIAS, ENCONTROS, SEMINÁRIOS, COLÓQUIOS, ETC.). (NR)

111

DEFINIÇÃO

É o nome do evento quando o mesmo for entrada principal. Este campo inclui eventos que entram diretamente pelo seu próprio nome.

CARACTERÍSTICAS

Não repetitivo

INDICADORES

IND 1 = TIPO DE NOME DE EVENTOS. IDENTIFICA A FORMA DA ENTRADA PRINCIPAL POR TIPO DE NOME DE EVENTOS.

0 Nome invertido do evento (**pré-AACR2**)

1 Lugar, ou lugar e nome do evento (**pré-AACR2**)

2 Nome em ordem direta (Inclui também nome de eventos que contêm uma jurisdição como parte integrante do nome ou qualificado pelo lugar)

IND 2 = INDEFINIDO
Branco = #

SUBCAMPOS

\$a Nome - evento (**NR**)
\$c Local - realização do evento (**NR**)
\$d Data – realização do evento (**NR**)
\$e Unidades subordinadas do evento (**R**)
\$n Número da parte/seção da obra/ ordem do evento (**R**)

Observar sequência \$a \$n \$d \$c \$e para entrada de dados

EXEMPLOS

111 |2 |# | \$a Symposium on Mössbauer Effect Methodology.
245 |1 |0 | \$a Mössbauer effect methodology: \$b proceedings of the
Symposium on Mössbauer Effect Methodology.

Tradução livre e abreviada do Módulo 5. Títulos uniformes (campos 130, 240) do site:

<http://www.itsmarc.com/crs/man11565.htm>

Módulo 5. Títulos uniformes (campos 130, 240)

Existem duas razões para usar título uniforme na catalogação de seriados: colocação e diferenciação:

Colocação se refere a colocar juntas versões diferentes do mesmo documento de modo que o usuário possa localizá-los de forma "adjacente" no catálogo... Em seriados esse tipo de título uniforme (referente à colocação) é usado para reunir certos tipos de seriados de área jurídica, traduções e edições em várias línguas.

A razão mais comum para se usar título uniforme em seriados é a que se refere à **diferenciação**, isto é: distinguir seriados que têm o mesmo título e podem ou não estar relacionados de algum modo um com o outro.

As diretrizes que governam a construção deste tipo de título são encontradas na **LCRI 25.5B**.

LCRI 25.5B : <http://www.itsmarc.com/crs/LCRI0372.htm>

Os campos 130 e 240 são usados para títulos uniformes de ambos os tipos. Quando o seriado entra sob o nome da entidade ou conferência, o título uniforme é informado no campo 240, por que só pode existir um campo 1XX no registro. Quando um seriado entra sob o título, o título uniforme é informado no campo 130, e se torna cabeçalho do seriado (ponto de acesso do seriado) e se chama "cabeçalho título uniforme", comumente chamado apenas de "título uniforme".

O módulo 5 enfatiza títulos uniformes criados de acordo com **LCRI25.5B**, mas também cobre títulos uniformes para traduções e edições em várias línguas. Títulos uniformes para seriados da área jurídica são cobertos na **Parte III do site**: <http://www.itsmarc.com/crs/man11565.htm>

5.1. Antecedentes e objetivos de títulos uniformes criados de acordo com **LCRI25.5B**

De acordo com a AACR2, seriados freqüentemente entram sob o título inclusive os que têm títulos muito comuns como: relatório especial, revista, resumos estatísticos, ou boletins e correspondentes nas várias línguas, por exemplo, special report, journal, statistical summary, bulletin. ... A **LCRI25.5B** foi escrita para fornecer diretrizes de como distinguir títulos idênticos. Os títulos uniformes, atribuídos de acordo com a LCRI, também tornam a exibição da pesquisa online mais inteligível.

Como prescrito na LCRI, o título uniforme consiste do título principal (campo 245, subcampos \$a, \$n, \$p) e um qualificador **escolhido** pelo catalogador (**de acordo com regras explicadas abaixo**). Um título uniforme passa a ser a entrada de catalogação do seriado (cabeçalho de título uniforme – 130) ou parte da entrada de catalogação (cabeçalho da entidade/título uniforme – 110/240).

... O objetivo do título uniforme não é identificar o seriado, mas distingui-lo de outro seriado com o mesmo título

5.2. Quando atribuir um título uniforme:

Títulos uniformes são criados para seriados que entram sob o título e para seriados que entram sob entidade coletiva. Criar um título uniforme nas seguintes situações:

- 110 o título principal de um seriado com entrada por título é idêntico ao título principal de outro seriado (o outro seriado pode entrar sob título ou entidade);
- 111 um seriado que entra sob a entidade tem a mesma entrada principal pela entidade e título como de outro seriado;
- 112 o formato do seriado muda;
- 113 o título da seção/parte começa com artigo;

5.2.1. Princípios básicos:

Não criar título uniforme à não ser que seja evidente que outro seriado tenha o mesmo título.

Atribuir um título uniforme ao título que está sendo catalogado. Não acrescentar título uniforme aos registros já catalogados.

5.2.2. Entrada principal do seriado por título (campo 245 – título principal)

Entrada principal por título uniforme campo 130

Criar um título uniforme (campo 130) quando o título principal de um seriado com entrada principal por título (campo 245) for **idêntico** ao título principal de outro seriado no catálogo.

Título principal de um seriado que entra pelo título:

Ao considerar se existe conflito entre títulos, comparar o campo **245 \$a \$n \$p** dos dois títulos.

Não considerar: outras informações sobre o título, títulos variantes do campo **246**, ou outros títulos informados no registro... Criar um título uniforme sempre que os títulos principais forem os mesmos e o seriado que está sendo catalogado terá a entrada principal por título.

5.2.3 Entrada principal sob entidade coletiva (110/240 ou 111/240):

Criar um título uniforme para um seriado com entrada principal sob a entidade coletiva quando ambos, entidade e título forem os mesmos dos encontrados em outro registro de seriado.

O título uniforme é informado no campo 240.

A situação mais comum que exige o título uniforme ocorre quando um seriado entra sob uma entidade coletiva (incluindo cabeçalho de conferência) muda seu título, e depois volta para o primeiro título. Neste caso três registros são necessários, o primeiro e o terceiro tendo a mesma entidade/cabeçalho de conferência e título, mas cobrindo um período de tempo diferente. Criar o título somente para o registro que está sendo inserido na base.

5.2.4 Mudança no formato físico:

É o título uniforme informado para expressar uma mudança no formato físico quando um seriado muda de um formato físico para outro e exige um novo registro (quando o formato físico de um seriado é **substituído** por outro formato físico, por exemplo papel – microficha...).

Ver módulo 16 do site <http://www.itsmarc.com/crs/man1565.htm>

Acrescentar o título uniforme qualificado pelo formato físico, quando as entradas de catalogação são as mesmas para ambos os formatos (LCRI25.5B). Fazer as ligações dos registros usando os campos 780 /785. Qualificar o título uniforme pela designação específica do material (de acordo com a designação específica de material do campo 300 \$a MARC 21).

5.2.5 Quando não acrescentar um título uniforme

- Seriado entra sob o título e não há evidência que existam outros seriados com o mesmo título;
- Seriado entra sob a entidade e a combinação entidade/título não corresponde à encontrada em outro registro;
- Seriado consiste de um título comum e o título da seção/parte e a combinação de ambos não corresponde ao encontrado em outro registro;

Exceção: ver item 5.6 - títulos uniformes para traduções e edições em várias línguas

- Título que está sendo catalogado corresponde ao título variante (246) encontrado em outro registro;
- Registros representam versões físicas diferentes do mesmo seriado e são publicados simultaneamente;
- Registros representam o seriado original e a reimpressão do mesmo seriado.

5.3. Escolha e forma de qualificadores: explicações contidas nos exemplos dos campos 130 e 240.

5.4. Registrando título uniforme

5.5. Problemas especiais:

5.5.1. Título comum/título da seção/parte:

Considerar todas as partes do título principal- campos 245, subcampos \$a, \$n e \$p – ao determinar se um título entra em conflito com outro. Não atribuir título uniforme baseado apenas no título comum ou título da seção/parte, sozinho.

Exemplo inventado:

130 |0| #| \$a Journal. \$n Part A (Association of Retired Physicists)
 245 |1|0 |\$a Journal. \$n Part A / \$c Association of Retired Physicists
 130 |0| #| \$a Journal. \$n Part A (Society for the Preservation of Victorian Houses)
 245 |1|0 |\$a Journal. \$n Part A / \$c Society for the Preservation of Victorian Houses.

Se um seriado tem título uniforme e tem um suplemento, criar título uniforme para o suplemento com o mesmo qualificador do seriado principal.

Exemplo inventado

Título do seriado principal

130 0# \$a Newsletter (Society of the Seven Sages)

Título do suplemento:

130 0# \$a Newsletter (Society of the Seven Sages). \$p Supplement

5.5.2 Séries (Estudado nos campos 490 e 830)

5.5.3 Mudanças nos qualificadores do título uniforme

Mudança nos qualificadores que não exigem novo registro	Mudança nos qualificadores que exigem novo registro
Lugar Data Frequência Edição Outras informações sobre o título Outros qualificadores : Informar as mudanças em notas, quando apropriado.	Nome da entidade/nome da conferência Formato físico

5.6. Títulos uniformes para traduções e edições em várias línguas: ver item 5.2.5 deste documento.

Distinção entre traduções e edições em várias línguas:

Tradução e original	Tradução em várias línguas
Geralmente publicados em épocas diferentes; Geralmente publicados por diferentes editores; Geralmente têm o mesmo conteúdo;	Geralmente publicados simultaneamente; Geralmente publicados pelo mesmo editor; Conteúdo provável de ser diferente

5.7. Uso do título uniforme em outras áreas do registro:

5.7.1. Entradas de ligação:

Use a “entrada do catálogo” ao fazer a ligação de um seriado com outro.

Se o seriado entrar por cabeçalho título uniforme (130), informá-lo no \$t do campo de ligação (76X-78X).

Se o seriado entrar sob a entidade coletiva/título uniforme (110/240 ou 111/240), informar o título uniforme no subcampo \$s.

Quando o seriado entrar sob o título uniforme por ser tradução ou edição em várias línguas, informar ambos, título uniforme e título principal na ligação porque são diferentes.

Exemplos:

130 |0|#| \$a Fiziologia rasteii. \$l English.
 222 |#|0| \$a Plant physiology \$b (Washington)
 245 |1|0|\$a Plant physiology.
 260 |#|#| \$a Washington, D.C. : \$b American Institute of Biological Sciences, \$c c1957-c1961.
 765 |0|#| \$c Fiziologia rasteii \$x 0015-3303 |w (DLC) 58045731 |w (OCoLC)2989528
 785 |0|0| \$t Fiziologia rasteii. English. Soviet plant physiology \$x 0015-3303 |w (DLC) 60030002
 |w (OCoLC)6012510

130 |0|#|_ \$a Fiziologia rasteii. \$l English.
 210 |0|_ \$a Sov. plant physiol.
 222 |#|0| \$a Soviet plant physiology
 245 |1|0| \$a Soviet plant physiology.
 246 |1|3| \$a Russian journal of plant physiology
 260 |#|#| \$a Washington, D.C. : \$b American Institute of Biological Sciences, \$c c1962-1993.
 765 |0|#| \$t Fiziologia rasteii \$x 0015-3303 |w (DLC) 58045731 |w (OCoLC)2989528
 780 |0|0| \$t Fiziologia rasteii. English. Plant physiology \$x 0097-384X |w (DLC) 87649016 |w
 (OCoLC)1952629
 785 |0|0| \$t Fiziologia rasteii. English. Russian journal of plant physiology \$x 1021-4437 |w (DLC)
 94641930 |w (OCoLC)28686279
 785 |0|1| \$t Fiziologia rasteii. English. Russian plant physiology \$x 1070-3292 |w (DLC) 93641649

130 ENTRADA PRINCIPAL - TÍTULO UNIFORME (NR) 130

DEFINIÇÃO

É o título normalizado, escolhido para representar a entrada principal de obras publicadas em várias edições sob títulos diferentes e nunca catalogadas sob o nome de pessoa ou entidade. A função do título uniforme é reunir uma mesma obra que aparece sob diversos títulos.

Em se tratando de seriados a principal função do uso do título uniforme é a **diferenciação entre títulos idênticos**.

CARACTERÍSTICAS Não repetitivo

INDICADORES

IND 1= IDENTIFICA NÚMERO DE CARACTERES A SEREM DESPREZADOS NA ALFABETAÇÃO, INCLUINDO OS ESPAÇOS.
☐ a 9 caracteres a serem desprezados

IND 2= INDEFINIDO
 Branco = #

SUBCAMPOS

\$a Título uniforme - contém o título uniforme atribuído ao documento (NR)
 \$d Data da assinatura do tratado, acordo governamental, etc. (R)
 \$f Data do documento - contém a data de publicação do documento (NR)
 \$l Língua do documento - contém a denominação por extenso, do idioma do texto (NR)
 \$n Número da parte / seção do documento
 \$p Nome da parte ou seção do título uniforme (R)

EXEMPLOS:

Primeiro caso: uso do local de publicação como qualificador

130 |0|#| \$a Parasite (Paris, França)
 245 |1|0| \$a Parasite : \$b journal de la Societé française de parasitologie
 260 |#|#| \$a Paris : \$b PDG Communication, \$c [1994-]

130|0|0|#| \$a European journal of cancer (Oxford, Inglaterra: 1990)
 245 |1|0| \$a European journal of cancer : \$b official journal for European Organization for Research and Treatment of Cancer (EORTC) [and] European Association for

Cancer Research (EACR)

260 | #|# | \$a Oxford ; New York : \$b Pergamon Press, \$c c1990

130 |0| # | \$a Comparative medicine (Memphis, Tenn.)

245 |1| 0| \$a Comparative medicine

260 |#| #| \$a Memphis, TN : \$b American Association for Laboratory Animal Science, \$c 2000-

245 |0| 0| \$a Comparative Medicine

260 | # |# | \$a Orlando, F.: \$b Academic Press

Explicando: Nos 3 exemplos acima, o título uniforme usado corresponde ao título com um qualificador geográfico entre parênteses, correspondendo ao local de publicação (260 \$b) referente ao primeiro fascículo do seriado, para diferenciar títulos idênticos. Caso não tenha sido catalogado pelo primeiro fascículo, as informações estarão no campo 500.

Segundo caso: título original

130 |Ø| Ø| # | \$a Seimitsu Kogakkai shi. \$l Inglês

245 |1| Ø | \$a International Journal of the Japan Society for Precision Engineering

Explicando: O título uniforme usado corresponde ao título original da obra, com o objetivo de reunir, sob uma mesma entrada, todas as traduções deste título.

Terceiro caso: uso do nome da entidade como qualificador

130 |0| # | \$a Journal (American Concrete Institute)

245 |1| 0| \$a Journal / \$c American Concrete Institute

Explicando: O nome da entidade será usado como qualificador, principalmente:

1. Se o título principal for genérico, ou seja, consistir somente de palavras que indicam o tipo de publicação (Boletim, Revista, Bulletin, Newsletter, journal, etc.) ligados a uma entidade;
2. Periodicidade (Occasional paper, Quartely journal, Weekly newsletter, etc.)
3. Se a coleção da biblioteca já possui outro periódico com o mesmo título.

NOTA: O nome da entidade usado como qualificador é autoridade. Portanto, usar na forma do registro de autoridade.

Quarto caso: formato físico

245 |Ø| Ø| \$a Michigan documents

continuado por:

130 |Ø| # | \$a Michigan documents (Microficha)

245 |1| Ø| \$a Michigan documents \$h [microforma].

Explicando: mudança no formato físico do seriado

Quinto caso:

Exemplo 1:

Registro sendo criado:

130 |Ø| # | \$a ACA newsletter (American Crystallographic Association)

245 |1| Ø| \$a ACA newsletter

Registro existente:

110 |2| # | \$a Alberta Composers' Association.

245 |1| Ø| \$a A C A newsletter.

Explicando: Títulos de seriados idênticos, iniciados pela mesma sigla representando entidades distintas.

NOTA: O nome da entidade usado como qualificador é autoridade. Portanto, usar na forma do registro de autoridade.

Exemplo 2:

245 |Ø| Ø| \$a Artscribe Explicação: publicado de 1978-1985

continuado por:

245 |Ø| Ø| \$a Artscribe international Explicação: publicado de 1986-1987

continuado por:

130 |0| # | \$a Artscribe (Londres, Inglaterra :1989)

245 | 1|0| \$a Artscribe

Exemplo 3:

130 |0| #| \$a Universe (Doubleday and Company, inc.) Explicação: n. 6-17 (1976-1987)

continuado por:

130 |0| #| \$a Universe (Doubleday and Company, inc.: 1990) Explicação: numeração retornou a 1

Explicando:

1. Informar a data com o lugar ou entidade quando o mesmo seriado, ao mudar o título, repete o título anterior.
 2. Informar lugar e data quando não existir entidade ou termo para distinguir os seriados;
 3. Seriadados diferentes, publicados num mesmo local, preferir qualificar por entidade;
 4. Usar apenas data quando o lugar ou entidade já tiver sido atribuído a outro título
- NOTA: A data é proveniente do campo 260 \$c.**

Sexto caso:

130 |0| #| \$a American men and women of science. \$p Physical and biological sciences.

210 |1| #| \$a Am. men women sci., Phys. biol. sci.

222 |#|0| \$a American men and women of science. The physical and biological sciences

245 |1|0| \$a American men and women of science. \$p The physical and biological sciences / \$c edited by the Jaques Cattell Press.

246 |1|0| \$a Physical and biological sciences

130 |0| #| \$a American men and women of science. \$p Social and behavioral sciences.

210 |1| #| \$a Am. men women sci., Soc. behav. sci.

222 |#|0| \$a American men and women of science. **The** social and behavioral sciences245 |1| #| \$a American men and women of science. \$p The social and behavioral sciences / \$c edited by the Jaques Cattell Press.

246 |1|0| \$a Social and behavioral sciences

Explicando: O 245 \$p inicia com artigo.**Atenção: Não incluir artigo no campo 246****3.3 21X – 24X Título**

TAG	Nome MARC 21
210	Título abreviado (R)
222	Título chave
240	Título uniforme (NR)
242	Tradução do título pela agência catalogadora (R)
245	Título da obra e indicação de responsabilidade (NR)
246	Forma variante do título (R)

210**TÍTULO ABREVIADO (R)****210****DEFINIÇÃO**

Identifica a abreviatura do título da publicação seriada, com objetivo de indexação ou identificação e é fornecido por centros ISSN, baseado no título-chave (campo 222). Outros títulos abreviados podem ser fornecidos por serviços de índices e abstracts.

CARACTERÍSTICAS

Repetitivo

INDICADORES

IND 1 = ENTRADA ADICIONAL DE TÍTULO
0 não gera entrada para o título

1 gera entrada para o título

IND 2 = TIPO

Branco - Título-chave abreviado (fornecido por centros ISSN)

0 (Outro título abreviado, fornecido por serviços de índices e abstracts)

SUBCAMPOS

\$a Título abreviado (NR)

\$b Qualificador do título (NR)

\$2 Fonte do título abreviado (R) – Usar quando o IND 2 for = 0 (zero)

MARC Code List for Relators, Sources, Description Conventions:

<http://www.loc.gov/marc/relators/relahome.html>

Fontes:dnlm

hlsja

HLAS Journal Abbreviations: <http://lcweb2.loc.gov/hlas/jaba.html>

HLAS = Handbook of Latin American Studies

NLM = <http://locatorplus.gov/>

EXEMPLOS

210 | 1 | # | **\$a** J. Biol. Chem.

245 | 0 | 4 | **\$a** The Journal of Biological Chemistry

210 | 1 | # | **\$a** Conj. Econ.

245 | 0 | 0 | **\$a** Conjuntura Econômica

210 | 1 | # | **\$a** Int. j. light. res. Technol.

210 | 1 | 0 | **\$a** Lighting res. Technol. \$2

245 | 0 | 0 | **\$a** International journal of lighting research and technology

210 | 1 | # | **\$a** Plant prot. bull. **\$b** (Faridabad)

222 | # | 0 | **\$a** Plant protection bulletin **\$b** (Faridabad)

245 | 0 | 0 | **\$a** Plant protection bulletin

210 | 1 | # | **\$a** Annu. rep. - Dep. Public Welfare **\$b** (Chic.)

222 | # | 0 | **\$a** Annual report - Department of Public Welfare **\$b** (Chicago)

NOTA: Adotar a abreviatura utilizada pelo CCN. Na ausência desta, utilizar outra fonte autorizada ou o próprio seriado

222 TÍTULO-CHAVE (R)

222

DEFINIÇÃO

Contém título único atribuído a um seriado em conjunto com o ISSN registrado no campo 022 (ISSN). É um elemento de dado atribuído por centros nacionais sob os auspícios da Rede ISSN.

NOTA

Informar o título-chave, mesmo se idêntico ao título principal.

Só informar título-chave (**campo 222**) quando existir ISSN (**campo 022**) – AACR2 regra 12.8C1

CARACTERÍSTICAS

Repetitivo

INDICADORES

IND 1 = INDEFINIDO

Branco = #

IND 2 = IDENTIFICA NÚMERO DE CARACTERES A SEREM DESPREZADOS NA ALFABETAÇÃO, INCLUINDO OS ESPAÇOS.

Ø a 9 caracteres a serem desprezados.

SUBCAMPOS

\$a Título chave (NR)

\$b Informação de qualificação, no caso de títulos idênticos (NR) ,

EXEMPLOS

222|#|0|\$a Educação \$b (São Paulo)
245|0|0|\$a Educação

222|#|0|\$a Educação \$b (Porto Alegre)
245|0|0|\$a Educação

Obs. : Títulos-chave ISDS(International Serials Data System) são qualificados quando o título-chave consiste somente de uma palavra, independente da palavra ser significativa.

222|#|0|\$a Boletim do Museu Nacional. Nova Série, Zoologia
245|#|0|\$a Boletim do Museu Nacional. \$n Nova Série, \$p Zoologia

222|#|4|\$a The Worldwide art catalogue bulletin. American library edition
245|0|4|\$a The worldwide art catalogue bulletin.

222|#|0|\$a Journal of periodontology \$b (1970)
245|0|0|\$a Journal of periodontology.

NOTA: De acordo com o MARC 21 este campo é repetitivo. Baseado em consulta à LC, o fato deste campo ser repetitivo é motivo de conflito.

240	TÍTULO UNIFORME (NR)	240
DEFINIÇÃO	<p>É a identificação do título uniforme de um documento quando o registro bibliográfico também possui os campos 100 ou 110 ou 111.</p> <p>Usado para obras que aparecem sob títulos variados e necessitam de um título particular para representá-las.</p> <p>É usado também para agrupar obras de um autor ou entidade.</p> <p>O título que aparece na obra que está sendo catalogada é registrado no campo 245.</p> <p>Não é usado quando o campo 130 está presente no registro.</p>	
CARACTERÍSTICAS	Não repetitivo	
INDICADORES	<p>IND 1 = IDENTIFICA SE VAI SER GERADA OU NÃO ENTRADA PARA O TÍTULO UNIFORME.</p> <p>0 Não gera entrada para o título 1 Gera entrada para o título</p> <p>IND 2 = IDENTIFICA NÚMERO DE CARACTERES A SEREM DESPREZADOS NA ALFABETAÇÃO, INCLUINDO OS ESPAÇOS.</p> <p>0 a 9 caracteres a serem desprezados.</p>	
SUBCAMPOS	<p>\$a Título uniforme - contém o título uniforme atribuído ao documento (NR)</p> <p>\$f Data do documento - contém a data de publicação do documento (NR)</p> <p>\$g Informações adicionais (NR)</p> <p>\$l Língua do documento - contém a denominação por extenso do idioma do texto (NR)</p> <p>\$n Número da parte/seção do documento (R)</p> <p>\$p Nome da parte/seção do documento (R)</p>	
EXEMPLOS	<p>Quando um seriado com entrada principal por entidade coletiva tem a mesma entrada principal por entidade e título igual ao de outro seriado</p>	

110 | 2 | # | \$a South Carolina Public Service Authority.
245 | 1 | 0 | \$a Annual report.

110 | 2 | # | \$a South Carolina Public Service Authority.
240 | 1 | 0 | \$a Annual report (Ed. ilustrada)
245 | 1 | 0 | \$a Annual report

Exemplos de título uniforme com data:

Ao qualificar título uniforme usando data, informar a data proveniente do campo 260 \$c e não do campo 362

1) 110 | 2 | # | \$a Australian National Parks and Wildlife Service
240 | 1 | 0 | \$a Annual report (1977)
245 | 1 | 0 | \$a Annual report / \$c Australian National Parks and Wildlife Service

2) 110 | 2 | # | \$a International Institute of Tropical Agriculture.
245 | 1 | 0 | \$a IITA annual report.
362 | 0 | # | \$a 1982-1984.

Fusão com outro título para formar:

110 | 2 | # | \$a International Institute of Tropical Agriculture.
245 | 1 | 0 | \$a IITA annual report and research highlights / ...
362 | 0 | # | \$a 1985-1988.

Continuado por:

110 | 2 | # | \$a International Institute of Tropical Agriculture.
240 | 1 | 0 | \$a IITA annual report (1989)
245 | 1 | 0 | \$a IITA annual report.
260 | # | # | \$a Ibadan, Nigeria : \$b IITA, \$c 1989-1990
362 | 0 | # | \$a 1988/89-1989/90.

110 | 1 | # | \$a Costa Rica. \$b Ministerio de Gobernacion y Policia.
240 | 1 | 0 | \$a Informe de labores (1988)
245 | 1 | 0 | \$a Informe de labores.
260 | .# | # | \$c 1988-

242 TRADUÇÃO DO TÍTULO PELA AGÊNCIA CATALOGADORA (R)

242

DEFINIÇÃO	É a tradução do título pela agência catalogadora
CARACTERÍSTICAS	Repetitivo
INDICADORES	<p>IND 1 = ENTRADA ADICIONAL DE TÍTULO 1 Entrada adicional</p> <p>IND 2 = IDENTIFICA NÚMERO DE CARACTERES A SEREM DESPREZADOS NA ALFABETAÇÃO, INCLUINDO OS ESPAÇOS. 0 a 9 caracteres a serem desprezados.</p>
SUBCAMPOS	<p>\$a Título (NR) \$b Outras informações sobre o título (NR) \$c Indicação de responsabilidade (NR) \$h Meio (DGM) (NR) \$n Número da parte/seção do documento (R) \$p Nome da parte/seção do documento (R) \$y Código da língua do título traduzido (NR)</p>

245	TÍTULO DO DOCUMENTO E INDICAÇÃO DE RESPONSABILIDADE (NR)	245
------------	---	------------

DEFINIÇÃO	É a transcrição do título e indicação de responsabilidade.
CARACTERÍSTICAS	Não-repetitivo
INDICADORES	<p>IND 1 = IDENTIFICA SE SERÁ OU NÃO GERADA ENTRADA ADICIONAL DE TÍTULO.</p> <p style="padding-left: 40px;">Ø não gera entrada adicional de título</p> <p style="padding-left: 40px;">1 Gera entrada adicional de título</p> <p>IND 2 = IDENTIFICA NÚMERO DE CARACTERES A SEREM DESPREZADOS NA ALFABETAÇÃO, INCLUINDO OS ESPAÇOS.</p> <p style="padding-left: 40px;">0 a 9 caracteres a serem desprezados</p>
SUBCAMPOS	<p>\$a Título (NR)</p> <p>\$b Títulos paralelos, subtítulos e outras informações sobre o título (NR)</p> <p>\$c Indicação de responsabilidade do documento (NR)</p> <p>\$h Meio [DGM] (NR)</p> <p>\$n Número da parte/seção do documento (R)</p> <p>\$p Nome da parte/seção do documento (R)</p>
EXEMPLOS	<p>Periódico no todo:</p> <p>245 0 0 \$a Conjuntura Econômica</p> <p>245 0 0 \$a World bank atlas</p> <p>245 0 0 \$a Gourmet : \$b a revista do bem viver</p> <p>Explicando: Nos exemplos acima, não existe no seriado indicação de responsabilidade</p> <p>Exemplos com indicação de responsabilidade (245 \$c)</p> <p>AACR2–2002 regra 12.1F – indicação de responsabilidade (ver 1.1F)</p> <p>REGRA GERAL: O registro de indicação de responsabilidade é feito quando essa indicação aparece com destaque na fonte principal de informação (regras AACR2 12.1F1 e 12.1F2). Quando a indicação de responsabilidade não aparecer na fonte principal de informação ou quando a mesma já fizer parte integrante do título, não será repetida no 245 \$c (regras AACR2 12.1F2 e 1.1F13)</p> <p>Caso A</p> <p>110 2 # \$a Australian National Parks and Wildlife Service</p> <p>240 1 0 \$a Annual report (1977)</p> <p>245 1 0 \$a Annual report / \$c Australian National Parks and Wildlife Service</p> <p>110 2 # \$a Henry E. Huntington Library and Art Gallery</p> <p>245 1 0 \$a Annual report / \$c Henry E. Huntington Library and Art Gallery</p> <p>110 2 # \$a Institut of Sport (Australia).</p> <p>245 1 0 \$a Annual report 1986-87 / \$c Australian ,Institute of Sport. -</p> <p>Explicando: Os casos acima são exemplos de seriados com entrada principal pela entidade (AACR2 – Regra 21.1B2)</p> <p>Caso B</p> <p>110 2 # \$a Yale University. \$b Library.</p> <p>245 1 4 \$a The Yale University Library gazette</p> <p>Explicando: Exemplo de seriado com entrada principal pela entidade (AACR2 – Regra 21.1B2)</p> <p>O título do seriado inclui uma indicação de responsabilidade, portanto de</p>

acordo com AACR2 regra 1.1F13, a indicação de responsabilidade não será transcrita.

Quando o título de seriado incluir uma indicação de responsabilidade e quando essa indicação de responsabilidade aparecer separada na fonte principal de informação ela deverá ser transcrita

245 |0|0|\$a Revista de pré-história / \$c Universidade de São Paulo, Instituto de Pré-História

Explicando: Neste caso, Universidade de São Paulo, Instituto de Pré-História precede o título do seriado na folha de rosto.

245 |0|0|\$a Revista do IMESC / \$c Instituto de Medicina Social e Criminologia de São Paulo

Explicando: O nome do instituto, além de aparecer no título de forma abreviada, aparece na folha de rosto por extenso

245 |0|0|\$a Neurônio : \$b arquivos latino-americanos de neurologia, psiquiatria, medicina legal e ciências afins

500 |0|0|\$a Publicação do Instituto Oscar Freire

Explicando: Neste caso a indicação de responsabilidade não aparece com destaque no item; a informação foi colocada em nota.

245 |0|0|\$a Journal of library history

Explicando: Apesar de na obra conter um editor Louis Shores, pela regra AACR2 12.1F3 não transcrever nomes de editores na área de título e indicação de responsabilidade

Exemplo com \$b

245 |0|0|\$a Revista Brasileira de Odontologia em Saúde Coletiva = \$b Brazilian Journal of Public Health

Exemplos com \$n e \$p

245 |0|0|\$a Garcia de orta. \$p Série de geologia

245 |0|0|\$a Developmental biology. \$p Supplement

245 |0|0|\$a Estudos leopoldenses. \$p Série Educação

245 |0|0|\$a Physical review. \$n B, \$p Condensed matter

245 |0|0|\$a Physical review. \$n A

Nota: Ver AACR2 2002, itens: 12.1B a 12.1G

Exemplo de título com sigla:

245 |0|#|\$a Revista de desenvolvimento econômico : \$b RDE

246 |1|0|\$a RDE

Explicando: “Quando o título por extenso e na forma abreviada (acrônimo ou iniciais) aparecem na fonte principal de informação, a forma por extenso é transcrita como título principal” (AACR2 2002, regra 12.1B2)

246

FORMA VARIANTE DO TÍTULO (R)

246

DEFINIÇÃO

É a variação do título quando este tiver forma diferente do título descrito no campo 245 e formas variantes do primeiro título que está registrado no subcampo \$a do campo 245.

CARACTERÍSTICAS

Repetitivo

INDICADORES

IND 1 = CONTROLADOR DE NOTA/ENTRADA ADICIONAL DE TÍTULO.

1 Inclui nota, gera entrada de título.

IND 2 = TIPO DE TÍTULO.

Branco = # Nenhuma informação fornecida. Incluir neste valor **título expandido**

e outros casos de títulos que não se enquadram em nenhum outro valor e que não se encontram no documento.

0 Parte do título. Indica que o título do campo 246 é parte do título para a qual se deseja acesso ou entrada adicional.

1 Título paralelo.

2 Título distintivo. Título especial que aparece em adição ao título regular em publicações individuais de um item e pelo qual elas podem ser conhecidas.

3 Outro título (título de encadernação, título do colofão, títulos paralelos não registrados no campo 245, título de capa encontrado num formato invertido no verso da publicação, título encontrado na falsa folha-de-rosto (half-title), e títulos com acrônimos e abreviações numéricas).

4 Título da capa

5 Título adicional da folha-de-rosto

6 Título de partida - Não confundir com o campo 210 (título abreviado)

7 Título corrente

8 Título da lombada

SUBCAMPOS

\$a Título ou título abreviado (NR)**\$b** Outras informações sobre o título (NR)**\$f** Indicação de volume, número do fascículo e/ou data do documento (NR) - corresponde ao período da variação do título**\$h** Meio [DGM] (NR)**\$i** Texto de exibição (NR)**Contém texto a ser exibido quando nenhuma das constantes de exibição, associadas ao indicador 2 são adequadas.****Usar, quando necessário, com Ind. 2 = #****O subcampo \$i precede o subcampo \$a no início do campo****\$n** Número da parte/seção do documento (R)**\$p** Nome da parte/seção do documento (R)**OBS.: Não usar artigos iniciais no campo 246**

EXEMPLOS

INDICADOR 2 = #**Exemplo de uso do subcampo \$i**

245 |0| 0| \$a

246 |1| # | \$i Título aumentado: \$a

245 |0| 0| \$a

246 |1| # | \$i Também conhecido como: \$a

INDICADOR 2 = 0**Exemplos de título com subtítulo:**

245 |0| 0| \$a Library resources market place: \$b LRMP.

246 |1| 0| \$a LRMP

245 |0|0| \$a Super television: \$b camcorder report.

246 |1| 0| \$a Camcorder report

Exemplo de título com mais de uma ocorrência de campo 246

245 |0| 0| \$a Photogrammetric engineering and remote sensing.

246 |1| 0| \$a Photogrammetric engineering & remote sensing

246 |1| 3| \$a PE & RS \$f Jan. 1986-

246 |1| 0| \$a PE and RS

INDICADOR 2 = 1**Exemplo de título paralelo e parte do título**

Exemplo com mais de uma ocorrência de campo 246:

245 |0|0| **\$a** Main economic indicators. **\$p** Historical statistics / **\$c** Organisation for Economic Co-operation and Development = **\$b** Principaux indicateurs économiques. **\$p** Statistiques rétrospectives / Organisation de coopération et de développement économiques.

246 |1 |0| **\$a** Historical statistics

246 |1 |0| **\$a** Statistiques rétrospectives

246 |1|1| **\$a** Principaux indicateurs économiques. **lp** Statistiques rétrospectives

Exemplos de título paralelo:

245 |0|0| **\$a** Bibliographie linguistique de L' Année = **\$b** Linguistic bibliography for the year

246 |1 |1 | **\$a** Linguistic bibliography for the year

245 |0|0| **\$a** Revista Brasileira de Odontologia em Saúde Coletiva = **\$b** Brazilian Journal of Public Health

246 |1 |1 | **\$a** Brazilian Journal of Public Health

INDICADOR 2 = 2

Exemplos de título distinto:

245 |0| 0| **\$a** Annual report / **\$c** Economic Development Administration

246 |1 |2 | **\$a** Creating jobs **\$f** 1980

245 |0 |4 | **\$a** Les Cahiers Espaces

246 |1 |2 | **\$a** Tourisme d'aventure **\$f** No. 29 (dec. 1992)

500 |# |# | **\$a** Cada número tem título distinto

INDICADOR 2 = 3

Exemplo de outro título:

245 |0|0| **\$a** Assembly file analysis

246 |1 |3 | **\$a** California State Assembly file analysis

246 |1 |3 | **\$a** California Legislature State Assembly file analysis

INDICADOR 2 = 4

Exemplo de título da capa:

245 |□0|□0| **\$a** ABRALIN

246 |1|4| **\$a** Boletim da Associação Brasileira de Lingüística

245 |0| 0| **\$a** Comparative biochemistry and physiology. **\$p** Comparative physiology.

246 |1|4| **\$a** Comparative biochemistry and physiology. **\$n** A, **\$p** Comparative physiology

\$f Feb. 1992-Dec. 1993

INDICADOR 2 = 5

Exemplo de título adicional da folha de rosto:

245 |0|0| **\$a** Sudan guide

246 |1|5| **\$a** Murshid al-Sudan **\$f** 1982-1983

INDICADOR 2 = 6

Exemplo de título de partida:

245 |0 |0| **\$a** Newspaper geog list **\$h** [microforma] / **\$c** Carleton University

246 |1 |6| **\$a** Newspaper index **\$f** jan. 1882

INDICADOR 2 = 7

Exemplo de título corrente:

245 |0 |0 | **\$a** Bangladesh Education Centre bulletin

246 |1 |7 | **\$a** B.E.E.C. Bulletin

246 |1 |7 | **\$a** Boletim PED

INDICADOR 2 = 8

Exemplos de título de lombada :

245 | 1 | 0 | \$a ALA bulletin

246 | 1 | 8 | \$a American Library Association Bulletin

245 | 1 | 4 | \$a Les Cahiers Espaces

246 | 1 | 8 | \$a Tourisme d'aventure \$f No. 29 (dec. 1992)

3.4 250 Edição

250	EDIÇÃO	250
DEFINIÇÃO	É a indicação da edição do documento.	
CARACTERÍSTICAS	Não repetitivo	
INDICADORES	IND 1 = INDEFINIDO Branco = # IND 2 = INDEFINIDO Branco = # \$a Edição (NR) \$b Informações adicionais (NR) - Usar se houver indicação de responsabilidade ou indicação de edição paralela.	
EXEMPLOS	250 # # \$a Northern ed. 250 # # \$a Braille ed. 250 # # \$a Edição em microficha 250 # # \$a Edição em inglês 250 # # \$a Canadian ed. = \$b Éd. Canadienne 250 Ø # # \$a 2 nd ed. Explicando: Só informar número de edição, quando esta se referir à publicação como um todo. Não incluir no campo 250 indicação tais como 1st ed., 2.ed. etc.,(edição seqüencial), quando esta indicação estiver relacionada a fascículos individuais . Neste caso incluir esta informação no campo 362. Exemplo: 362 1 # \$a 2.ed. 362 1 # \$a 1916 ed.	

3.5 260 Publicação, distribuição, etc.

260	PUBLICAÇÃO, DISTRIBUIÇÃO, ETC (R)	260
DEFINIÇÃO	É a identificação das informações sobre nome do lugar, editor, distribuidor e data do documento.	
CARACTERÍSTICAS	Repetitivo	

INDICADORES

IND 1 – Sequência de indicação de editores

nco = # Não aplicável/Não há informação/Editor mais antigo disponível Usar quando o seriado for catalogado pela primeira vez. Essa informação não altera, a não ser quando:

- A informação está incorreta;

Fascículos anteriores e incorretos de um seriado posteriormente estão disponíveis com informação de publicação diferente

· Editor interveniente (indicação de publicação adicional entre a mais antiga indicação de publicação e a mais recente) – usar quando o editor ou lugar de publicação altera

· Editor corrente/último editor – usar quando o editor altera, ou quando o lugar de publicação associado com o editor anterior altera

IND 2 = INDEFINIDO

Branco = #

SUBCAMPOS

\$a Local de publicação (R)

\$b Editor, distribuidor, etc. (R)

\$c Data inicial da publicação (R) ou data inicial e final da publicação encerrada(R)

\$e Local de impressão (NR)

\$f Impressor (NR)

\$g Data de impressão (NR)

\$3 Material especificado (NR)

Contém informação para diferenciar múltiplas indicações do material descrito para o qual o campo se aplica (ou seja, a que se refere)

EXEMPLOS

Título corrente:

260 |#|#| \$a Brasília, D.F. : \$b Associação dos Bibliotecários do Distrito Federal, \$c 1973-
 260 |#|#| \$a Belo Horizonte : \$b Universidade Federal de Minas Gerais, Escola de Biblioteconomia, \$c 1996-
 260 |#|#| \$a Washington, D.C : \$b Mineralogical Society of America : \$c 2000-
 260 |#|#| \$a Washington, D.C : \$b Geochemical Society, \$c 2000-

Título encerrado:

260 |#|#| \$a Goiânia : \$b Universidade Federal de Goiás, \$c 1990-1995.

Título que não foi catalogado pelo 1º fascículo, não colocar \$c (data):

260 |#|#| \$a São Paulo : USP

REGRAS REFERENTES À DATA NO AACR2 2002

Regra geral - 12.4F1 : Só se coloca data inicial quando se tem o 1º fascículo em mãos no padrão AAAA- . A regra 12.4F remete para 1.4F

A regra específica para periódicos, dentro de 1.4F corresponde a 1.4F8

Regra 1.4F8 : datas para seriados, itens em múltiplas partes

Se o primeiro fascículo publicado ou parte estiver disponível informar a data inicial, seguida de hífen no formato AAAA-

Exemplo:

, 1988-

Explicando: (Primeiro fascículo disponível; seriado corrente)

Se o periódico encerrou ou completou e o último fascículo publicado está disponível, informar a data final precedida de hífen.

Exemplo:

,-1997

Explicando: (Primeira parte publicada não disponível)

Se o primeiro e último fascículos ou partes estiverem disponíveis, informar as datas de publicação inicial e final, separadas por hífen.

Exemplo:

, 1968-1973

Explicando: (Primeira e última partes publicadas estão disponíveis)

Se a data de publicação for a mesma para todas os fascículos ou partes , informar apenas a data como data simples.

Exemplo:

, 1997

Explicando: Todas as partes publicadas no mesmo ano

Se o primeiro e/ou último fascículo publicado ou parte não estiver disponível , não informar a data inicial e/ ou final ; informar sobre a data inicial e/ou final em nota se puder ser facilmente determinada (ver 1.7B9, 12.7B11.1)

Exemplos:

Washington, D. C. : Smithsonian Institution

500 |#|#| \$a Iniciou em 1996

Explicando: Primeiro fascículo publicado não disponível, mas a informação sobre a data inicial é conhecida ; seriado corrente

, 1996-

500 |#|#| \$a Publicação encerrou em 2000

Explicando: Última parte não disponível mas informação sobre a data final é conhecida

Stockholm : Nordic Association for Research on Latin America,

500 |#|#| \$a Iniciou em 1988 ; encerrou em 1991

Explicando: Primeiro e último fascículos publicados não disponíveis mas as informações sobre datas inicial e final são conhecidas

MARC 21

Para seriados, a data da publicação (campo 260, subcampo \$c) é informada **somente** quando:

Data informada:

A primeira e/ou última publicação está disponível (ver explicações acima)

2. Quando o seriado é encerrado.

Exemplo :

260 \$ London : \$b [s.n], \$c 1889-1912.

Data não informada:

Exemplo :

245 |0|1 | \$a [Ground water]

260 | #|#| \$a Worthington, Ohio : \$b Water Well Journal Pub. Co.

500 |#|#| \$a Descrição baseada no: Vol. 17, no. 2 (Mar.-Apr. 1979).

500 |#|#| \$a Título retirado da capa

260|#|#| \$a Chicago, etc. : \$b Time Inc.

Explicando: Nos casos acima a data não foi informada porque a primeira e/ou última publicação não está disponível

Data temporária:

Se a data inicial ou final estiver sujeita a alteração (por exemplo, quando um registro para um item em múltiplas partes não está ainda completo, mas uma extensão de anos foi registrada no subcampo \$c) ,

< > é usado para registrar qual parte da data está sujeita a alteração.

260 |#|#| \$a New York : \$b Macmillan, \$c 1981-<1982>

Explicando: Data temporária registrada entre < >

260 |#|#| \$a Amsterdam : \$b Elsevier, \$c 1979-

Explicando: A data inicial ou final pode, também, ser omitida até que a primeira ou última parte ou fascículo do item bibliográfico seja recebido. Data temporária omitida, aguardando a chegada do último fascículo

Exemplos com indicador 2=2 e 2=3

Se o lugar de publicação alterar, mas o editor não, informar numa indicação de publicação subsequente

260 |#|#| \$a Paris ; \$a New York : \$b Vogue, \$c 1964-

260 |#|3| \$a London : \$b Vogue, \$c 1980-

Se posteriormente o editor alterar, uma terceira indicação pode ser acrescentada, ou a segunda indicação de publicação pode ser alterada de acordo com a prática desejada.

Prática 1:

260 |#|#| \$a Paris ; \$a New York : \$b Vogue, \$c 1964-

260 |#|2| \$a London : \$b Vogue, \$c 1980-May 1993

260 |#|3| \$a London : \$b Elle, \$c 3 June 1993-

Ou

Prática 2:

260 |#|#| \$a Paris ; \$a New York : \$b Vogue, \$c 1964-

260 |#|3| \$a London : \$b Elle, \$c 3 June 1993-

Outro exemplo com indicador 2=3

260|#|3| \$a Beltsville, MD : \$b National Agriculture Library ; \$a Washington, D.C. : \$b

For sale by the Supt. of Docs., U.S. G.P.O., \$c 1989-

260 |#|3| \$a Washington, D.C. : \$b National Agriculture Library : \$b For sale by the Supt. of Docs., U.S. G.P.O., \$c 1998-

3.6 3XX Descrição Física, etc.

TAG	Nome MARC 21
300	Descrição física (R)
310	Frequência atual da publicação (NR)
321	Frequência anterior da publicação (R)
362	Datas de publicação e / ou designação sequencial (R)

300

DESCRIÇÃO FÍSICA (R)

300

DEFINIÇÃO	É a identificação da descrição física do documento, que consiste na extensão do item e suas dimensões e pode incluir outros detalhes físicos e informações de material anexo
CARACTERÍSTICAS	Repetitivo
INDICADORES	IND 1 = INDEFINIDO Branco = # IND 2 = INDEFINIDO Branco = #
SUBCAMPOS	\$a Extensão (R) - Inclui volumes (e paginação quando as páginas forem numeradas

sequencialmente)

Contém informação sobre a extensão do documento, como: número de páginas, volumes, tempo de duração (gravação de som, vídeo, filmes, etc.), etc., de acordo com cada tipo de material.

\$b Outras detalhes físicos (NR)

Contém informações que especificam outras características físicas de um documento, tais como: ilustrações, cor, velocidade para reprodução, características do sulco, se tem som e classe do mesmo, número de canais, formato de apresentação de um filme cinematográfico, etc.

\$c Dimensões (R)

Contém informações relativas a dimensões do documento, usualmente em centímetros, milímetros ou polegadas; pode incluir qualificadores entre parêntesis que dá o formato do documento, por exemplo, (fol).

\$e Material que acompanha (NR)

Contém informações relativas a descrição do material que acompanha o documento principal, adicionando, entre parênteses, todo tipo de informação relativa a esse material.

EXEMPLOS

300|#|#| \$a v. : \$b il. + \$e CD-ROM

Usar o subcampo \$e (material que acompanha), quando este material for publicado regularmente.

No caso de necessidade de explicar o conteúdo do material que acompanha, informar no campo 500 - Nota geral

500|#|#| \$a CD-ROM acompanha cada fascículo e contém texto completo do fascículo, gráficos, animações, fotografias coloridas e clipes com som e imagem

300|#|#| \$a v. : \$b il.

Não usar o subcampo \$e, quando o material que acompanha for publicado irregularmente, ou somente uma vez. Registrar em nota (no caso de ser importante) ou ignorar.

Exemplos:

500|#|#| \$a Vol. 7 acompanhado de CD-ROM com mapas

500|#|#| \$a Alguns volumes acompanhados de disquete

300|#|#| \$a1 DVD (111 min) : \$b son., color ; 4 3/4 pol.

300|#|#| \$a1 DVD-ROM ; \$c 4 3/4 pol.

245 00 \$a Scientific American.

300 ## \$a v. : \$b il. (algumas color.)

245 00 \$a Annual reviews of computational physics.

300 ## \$a 9 v. : \$b il.

245 00 \$a Revista da Escola de Biblioteconomia da UFMG.

300 ## \$a 24 v.

310 FREQUÊNCIA ATUAL DA PUBLICAÇÃO (NR) 310

DEFINIÇÃO

Contém a frequência corrente da publicação seriada .

As datas são incluídas quando a data inicial da frequência corrente não é igual à data inicial da publicação. Esses dados estão relacionados ao campo 008/18(frequência) e 008/19 (regularidade)

A informação contida no campo **310** não é transcrição. **Deve ser informada na língua da agência catalogadora.**

CARACTERÍSTICAS

Não repetitivo

INDICADORES

IND 1 = INDEFINIDO
Branco = #

IND 2 = INDEFINIDO

Branco = #

SUBCAMPOS

\$a Frequência (NR)

\$b Data de frequência (NR)

Explicando: O subcampo **\$b** contém a data inicial da frequência corrente.

Usar:

- Quando a data da frequência corrente for diferente da data inicial da publicação
- Quando uma frequência da publicação anterior for informada no campo 321

EXEMPLOS

310|#|#| **\$a** Mensal, **\$b** jan. 1958

321|#|#| **\$a** Bimensal, **\$b** 1954-1957

362|0|#| **\$a** Jan. 1954-

Explicando: Este título iniciou em jan. 1954- (campo 362- Data publicação e ou designação sequencial) e durante o período de 1954 a 1957 teve sua frequência bimensal (campo 321- Frequência anterior da publicação) . A frequência atual é mensal (campo 310).

310|#|#| **\$a** Semestral, **\$b** 1946-1948

310|#|#| **\$a** 3 vezes ao mês, **\$b** 1996-

310|#|#| **\$a** Irregular, **\$b** 1996-

310|#|#| **\$a** Semestral

310|#|#| **\$a** Mensal, incluindo acumulação anual

245|0|0| **\$a** Physical review.

260|#|#| **\$a** Lancaster, Pa. [etc.] |**b** Published for the American Physical Society by the American Institute of Physics [etc.]

300|#|#| **\$a** 223 v. |**b** ill. |**c** 25-28 cm.

310|#|#| **\$a** Frequency varies

362|0|#| **\$a** v. 1-35, July 1893-Dec. 1912; ser. 2, v. 1-188, no. 5, Jan. 1913-Dec. 25, 1969.

Publicação encerrada

310|#|#| **\$a** Quadrimestral, **\$b** 1996-2001

Quando a frequência varia de maneira previsível, adicione essa informação entre parênteses seguindo a frequência.

Exemplo:

310|#|#| **\$a** Mensal (exceto jul. e ago.)

321 FREQÜÊNCIA ANTERIOR DA PUBLICAÇÃO (R) 321

DEFINIÇÃO	<p>Contém a frequência anterior de publicação de um item.</p> <p>Usar somente quando a frequência de uma publicação corrente for informada no campo 310 (frequência atual da publicação).</p> <p>Quando a frequência do seriado alterar, transferir a frequência do campo 310 para o campo 321, pois ela passará a ser frequência anterior.</p> <p>A informação contida no campo 321 não é transcrição . Deve ser informada na língua da agência catalogadora.</p>
CARACTERÍSTICAS	Repetitivo
INDICADORES	<p>IND 1 INDEFINIDO Branco = #</p> <p>IND 2 INDEFINIDO Branco = #</p>
SUBCAMPOS	<p>\$a Frequência anterior da publicação seriada (NR)</p> <p>\$b Data ou datas inclusivas da frequência anterior (NR)</p>
EXEMPLOS	<p>321 # # \$a Mensal \$b 1946-1979</p> <p>321 # # \$a Quinzenal \$b 1980-1984</p> <p>321 # # \$a Bimestral, \$b 1995-</p> <p>321 # # \$a Irregular, \$b 1909-1976</p> <p>321 # # \$ a Mensal (bimestral jan./ fev., maio/jun., jul./ ago.), \$b jul./ ago.1980-out. 1991</p> <p>321 # # \$ a Mensal, \$b -1906</p> <p>321 # # a a Bimensal (irregular), \$b 1964-1967</p> <p>245 0 0 \$a Physical review. n A, p General physics. 260 \$a New York, N.Y. : b Published for the American Physical Society by the American Institute of Physics, c [c1970]-1989. 300 # # \$a 40 v. : b ill. ; c 28 cm. 310 # # \$a Semimonthly, b <Jan. 1, 1987>-Dec. 15, 1989 321 # # \$a Monthly, b Jan. 1970- 362 0 # \$a Ser. 3, v. 1, no. 1 (Jan. 1970)-v. 40, no. 12 (Dec. 15, 1989).</p> <p>310 # # \$a Mensal, \$b Jan. 1984- Frequência varia, \$b 1966-1983 Usar Frequência varia no caso do seriado ter mais de três frequências anteriores. Neste caso excluir todos os campos 321 e criar um novo com Frequência varia e a extensão do ano.</p>

362 DATAS DE PUBLICAÇÃO E/OU DESIGNAÇÃO SEQUENCIAL (R) 362

Definição	<p>Contém a(s) data(s) inicial/final da publicação e/ou as designações sequenciais (volume, fascículo ou número) usadas em cada parte.</p> <p>As <u>datas</u> usadas aqui são <u>designações cronológicas</u> e identificam fascículos individuais do seriado. Devem ser iguais às registradas no campo 008/07-10(data 1) e/ou 008/11-14(data 2)</p> <p>Designações sequenciais geralmente são <u>numéricas</u> mas podem ser <u>alfabéticas</u></p> <p>Este campo corresponde ao AACR2-2002 regra 12.3 Área de numeração.</p> <p>Informação formatada (estilo formatado): a entrada de dados do seriado é feita a partir do primeiro e/ou último fascículo ou parte – transcrição.</p> <p>Informação não formatada (estilo nota) : a entrada de dados do seriado é feita a partir de outro fascículo ou parte diferente do primeiro e/ou último – língua da agência catalogadora.</p> <p>Usar o campo 500(nota geral) com o texto: Descrição baseada em: ... , quando no registro bibliográfico não existir campo 362 com o indicador 1 = 0 (zero). Ex.: Descrição baseada em: abr. 1995</p>
Características	Repetitivo
Indicadores	<p>IND 1 Formato da data</p> <p>= 0 Estilo formatado</p> <p>Explicando: Significa que a informação é apresentada de forma padronizada (formatada) com número de volume, número de fascículo e/ ou data. Neste caso a informação é transcrição. Por exemplo: 362 0 # \$a 1968- 362 0 # \$a Vol. 1, no. 1 (Apr. 1981)</p> <p>Usar estilo formatado: quando a entrada de dados do seriado for feita a partir do primeiro e/ou último fascículo ou parte</p> <p>= 1 Nota não formatada</p> <p>Usar quando: -- quando o primeiro e ou último fascículo não está em mãos, mas a informação é conhecida através de fontes ou outro fascículo. Não é transcrição. Informar na língua da agência catalogadora.</p> <p>Por exemplo: Iniciou em..., Encerrou em..., Iniciou com o fascículo...; Encerrou com: v., n. ...)</p> <p>IND 2 INDEFINIDO Branco = #</p>
Subcampos	<p>\$a Data de publicação e/ou designação sequencial (NR)</p> <p>\$z Fonte de informação (NR)</p> <p>Explicando: Contém a citação da fonte de informação referente a data de publicação e/ou designação sequencial (por exemplo: New Serial Titles, Union of Serial 's, etc..)</p> <p>Usar somente quando o indicador 1 for igual a 1 (não formatado). Usar Cf.(conferido) antes da citação da fonte.</p>

EXEMPLOS

Formatado :**Seriados correntes:**

362|0|#| \$a Vol.1, no.1 (Apr. 1981)-

362|0|#| \$a 1968-

362|0|#| \$a No.1 (set. 1981)-

Seriados encerrados:

362|0|#| \$a Vol. 1, no. 1 (1990)- v.6, no. 2 (1995)

362|0|#| \$a Vol. 1, n. 1(abr. 1983)- v.1, no.3 (jun.1983)

362|0|#| \$a Vol. 3, n. 6 (ago./set. 1970)-v.5, no. 3 (mar. 1972)

362|0|#| \$a - v. 116, no. 5 (Aug. 1959)

Indicação de edição seqüencial como 1st ed., 2.ed. etc., quando relacionada a **fascículos individuais**, incluir no campo 362

362|0|#| \$a 1st-

Nota não formatada :

362|1|#| \$a Iniciou com o v. 4 (1947)- \$z Cf. New Serial Titles

500|#|#| \$a Descrição baseada em: v.7, 1950

362|1|#| \$a Iniciou com o fascículo de out. 1926. \$z Cf. Union List of Serials

362|1|#| \$a Encerrado no v.10 em 1976. \$z Cf. Correspondência do editor.

362|1|#| \$a Encerrado no n. 2 (1964)

Designação numérica e/ou alfabética:**Designação numérica:**

362|0|#| \$a Vol. 1, n. 1 (1990)- v. 6, n. 2 (1995)

362|0|#| \$a Vol. 1, n. 1(abr. 1983 -v. 1, n.3 (jun.1983)

362|0|#| \$a Vol.1, no.1 (Apr. 1981)-

362|0|#| \$a Issue no. 1

Designação alfabética:

362|0|#| \$a Pt. A, pt. B

362|0|#| \$a v.B

Designação numérica e alfabética

362|0|#| \$a Vol. 1 A-

362|0|#| \$a -vol. 36B

362|0|#| \$a Vol.1- v.10

Designação cronológica:

362|0| #| \$a 1968-

362|0| # | \$a Jan./fev. 1964- (periódico em português)

362|0| # | \$a Jan./Feb. 1964- (periódico em inglês)

362|0| #| \$a 1999/2000-

. Designação cronológica por estação do ano:

Spring, Summer, Autumn (ou Fall), Winter

Designação cronológica em mais de uma língua ou alfabeto: registrar a língua ou alfabeto do título ou, se não se aplicar, registrar a que aparece primeiro.

No caso do primeiro e/ou último fascículo ou parte do seriado ser identificado por designação numérica e/ou alfabética e, também, por designação cronológica, informar a designação numérica e alfabética antes da cronológica.

Exemplo:

362|0| #| \$a Vol. 1, no. 1 (Apr. 1981)-

362|0| #| \$a Vol. 1, no. 1 (1990) -v. 6, no. 2 (1995)

Quando a designação for o ano e um número correspondente à divisão do ano, informar o ano antes do número.

Exemplo:

362|0| #| \$a 97/1-

Explicando: A designação aparece no seriado como 1-97.

Se a designação aparecer no seriado da seguinte forma:

94-1 janeiro, o ano deverá ser repetido entre parênteses () conforme exemplo abaixo:

362|0| #| \$a 94-1 (jan. 94)

Primeiro fascículo ou parte sem designação, mas essa designação pode ser estabelecida numa forma padrão, a partir das publicações subsequentes; esse padrão deve ser estabelecido na língua do título principal.

Exemplo:

362|0| #| \$a [No. 1]-

362|0| #| \$a [1998]-

Alteração na numeração:

Se a numeração inicia uma nova sequência, informar após a antiga

Exemplo:

362|0| #| \$a Vol. 1, no. 1 (Jan. 1995) –v. 4, no. 12 (Dec. 1998) ; **Jan. 1999-**

Se a nova sequência for acompanhada de uma redação como “new series”, incluir essa redação

ia Vol. 1, no. 1 (June. 1986) –v. 8, no. 12 (Dec. 1993) ; new ser., v. 1, no. 1 (Jan. 1994)

Se uma nova sequência com o mesmo sistema de numeração anterior não for acompanhado de redação tal como new ser., nova sér., 3rd ser., acrescentar [new series] ou [nova série] ou [3rd ser.]

Exemplo:

No. 1-no. 6 ; [new ser.], no. 1-

3.7 4XX – 8XX Série

Tag	Nome MARC 21
440	Título da série/Entrada secundária de série (R) (Obsoleto a partir de outubro de 2009)
490	Indicação de série (R)
800	Entrada secundária de série - Nome pessoal (R)
810	Entrada secundária de série – Entidade (R)
811	Entrada secundária de série – Eventos (R)
830	Entrada secundária de série - Título Uniforme (R)

440 TÍTULO DA SÉRIE /ENTRADA SECUNDÁRIA DE SÉRIE (R) 440

Em 06 de junho de 2008 o PCC (programa for Cooperative Cataloging, em português, Programa de catalogação Cooperativa da Library of Congress) fez a proposta de tornar o **Campo 440 – Título da série e desdobramento da série** - obsoleto no MARC 21: formato para dados bibliográficos, em favor de usar o **Campo 490 – Indicação de série e os Campos 800-830 – entradas secundárias de séries**.

490 INDICAÇÃO DE SÉRIE (R) 490

DEFINIÇÃO É a indicação da série que será desdobrada de forma diferente no campo 830 ou quando nenhuma entrada secundária de série é necessária.

CARACTERÍSTICAS Repetitivo

O campo 490 **NUNCA** gera desdobramento. Ao usar o **IND 1 = 1** o desdobramento é feito no campo **830** (entrada secundária de série)

Os (...) parênteses que incluem a série não são atribuídos no registro MARC. São gerados automaticamente pelo sistema como uma **constante de exibição**, associados ao tag do campo.

INDICADORES **IND 1** = INFORMA SE O TÍTULO DA SÉRIE SERÁ DESDOBRADO OU NÃO.
0 Não informa desdobramento de série
1 Série é desdobrada de forma diferente , ou seja, normalizada nos **campos 8XX**.

IND 2 = INDEFINIDO

Branco = #

Obs.: Na UFMG a série será sempre desdobrada, portanto se usará o Indicador 1.

SUBCAMPOS **\$a** Título (R)
\$v Número do volume (R)
\$x ISSN (NR)

EXEMPLOS

490 |1 |#| \$a 1948/49-1958/59 : Iowa State College bulletin
 830 |0 |#| \$a Iowa State College bulletin (Iowa State College of Agriculture and
 Mechanic Arts)

490 |1 |#| \$a 1960-66 : Iowa State University bulletin
 830 |0 |#| \$a Iowa State University bulletin (Iowa State College of Agriculture and
 Mechanic Arts)

Quando o título da série for genérico, o qualificador entre parênteses é a entidade responsável pela série. Deve-se acrescentar a entidade na forma de sua autoridade.

Série econômica (Universidade de Brasília. Faculdade de Economia) ; 28

490|1|#| \$a Série econômica

830|#|0| \$a Série econômica (Universidade de Brasília. Faculdade de Economia) ; \$v. 28

O código de subcampo \$a – **Título da série é repetitivo quando:**

A subsérie for separada da série principal pelo número da série principal no subcampo Número do volume/designação sequencial.

490 |1|#| \$a Department of State Publication ; \$vv 8961. \$a General Foreign Service series ; v310

830|0|#| \$a Department of State publication ; \$v 8961

830|0|#| \$a Department of State publication ; \$v 8961. \$p General Foreign Service series ; \$v310

490|1|#| \$a Annual census of manufactures = \$a Recensement des manufactures, \$x0315-5587

830|#|0| \$a Annual census of manufactures.

Item com mais de uma série

(Obras completas ; v3-4)

Andrade, Oswald de, 1890-1954. Obras ; v.3-4

Vera Cruz. Literatura brasileira ; v. 147B-147C

490|1|#| \$a Obras completas ; \$v.3-4

800|1|#| \$a Andrade, oswald de, \$d1890-1954. \$t Obras ; \$v 3-4.

490|1|#| \$a Vera Cruz. Literatura brasileira ; \$v v. 147B-147C

830|#|0| \$a Vera Cruz. \$p Literatura brasileira ; \$v v. 147B-147C.

\$x ISSN

490 |1|#| \$a Bibliographies of modern authors, \$x 0749-470X ; \$v n°. 27

830|#|0| \$a Bibliographies of modern authors (San Bernardino, Calif.) ; v n°. 27.

Lembre-se no campo 490, não se coloca parêntese e nem ponto final. No entanto, os campos 8xx terminam com ponto final.

800 ENTRADA SECUNDÁRIA DE SÉRIE – NOME PESSOAL (R) 800

DEFINIÇÃO	Inclui a entrada secundária de série autor nome pessoal e título. Uma série com entrada por nome pessoal é aquela em que o nome pessoal é o autor dos títulos que fazem parte da série.
CARACTERÍSTICAS	Repetitivo
INDICADORES	IND 1 =Tipo de nome pessoal 0 Prenome 1 sobrenome simples ou composto 3 Nome de família IND 2 = INDEFINIDO # indefinido
SUBCAMPOS	\$a Nome pessoal (NR) \$b Numeração (NR) \$c Títulos e outras palavras associadas ao nome (NR) \$d Datas associadas ao nome (NR) \$q Forma completa do nome (NR) \$t Título da obra (NR)
EXEMPLOS	490 1 # \$a Works / Edgar Allan Poe ; \$v 1. Bd. 800 1 # \$a Poe, Edgar Allan, \$d 1809-1849. \$t Works; \$v 1. Bd

490 |1|#| \$a Collected works/Edward R. Dewey
 800 |1|#| \$a Dewey, Edward R. \$q (Edward Russell), \$d 1895-1978. \$t Collected works

490 |1|#| \$a Adventures of Tintin
800 |1|#| \$a Herge, \$d 1907- \$t Aventures de Tintin.

810 ENTRADA SECUNDÁRIA DE SÉRIE – Entidade (R) 810

DEFINIÇÃO	Inclui a entrada secundária de série autor nome da entidade e título. Uma série com entrada por nome da entidade é aquela em que o nome da entidade é o autor dos títulos que fazem parte da série.
CARACTERÍSTICAS	Repetitivo
INDICADORES	IND 1 =Tipo de nome da entidade 1 Lugar e nome 2 Nome na ordem direta IND 2 = INDEFINIDO # indefinido
SUBCAMPOS	\$a Nome da entidade ou lugar (NR) \$b Unidades subordinadas (NR) \$c Local do evento (NR) \$d Datas do evento ou assinatura do tratado (NR) \$n Número da parte/seção/evento (R) \$p Nome da parte/seção/ da obra (R) \$t Título da obra (NR) Sequência dos códigos de subcampo: \$a \$b \$n \$d \$c
EXEMPLOS	490 1 # \$a Batholomew World travel series ; \$v 10 810 1 # \$a John Batholomew and son. \$t Bartholomew world travel series ; \$v 10
	490 1 # \$a Publications de la Court Europeene des Droits de l'Homme. Serie A, Arrêts et decisions = \$a Publications of the European Court of Human Rights. Series A, Judgments and decisions ; \$v v.48 810 1 # \$a European Court of Human rights. \$t Publications de la Cour europeenne des droits de l'homme. \$n Serie A, \$p Arrêts et decisions ; \$v v.48.

811 ENTRADA SECUNDÁRIA DE SÉRIE – EVENTOS (R) 811

DEFINIÇÃO	Inclui a entrada secundária de série autor nome do evento e título. Uma série com entrada por nome do evento é aquela em que o nome do evento é o autor dos títulos que fazem parte da série.
CARACTERÍSTICAS	Repetitivo
INDICADORES	IND 1 =Tipo de nome do evento 2 Nome na ordem direta IND 2 = INDEFINIDO # indefinido
SUBCAMPOS	\$a Nome do evento (NR) \$c Local do evento (NR) \$d Data do evento (NR) \$e Unidade subordinada (R) \$p Número (R) \$t Título da obra (NR) Sequência dos códigos de subcampo: \$a \$n \$d \$e

EXEMPLOS	<p>490 1 # \$a Nutrition and food science ; \$v v.1</p> <p>811 2 # \$a International Congress of Nutrition \$n (11. : \$d 1978 : \$c Rio de Janeiro, RJ). \$t Nutrition and food science ; \$v v.1</p> <p>490 1 # \$a Delaware symposia on language studies ; \$v 4</p> <p>811 2 # \$a Delaware Symposium on Language Studies. \$t Delaware symposia on language studies ; \$v 4.</p>
----------	---

830 ENTRADA SECUNDÁRIA DE SÉRIE – Título uniforme (R) 830

DEFINIÇÃO	Título de uma série como entrada secundária de série.
CARACTERÍSTICAS	Repetitivo
INDICADORES	<p>IND 1 = Indefinido # Indefinido</p> <p>IND 2 = Número de caracteres a desprezar na alfabetação 0 a 9 – Caracteres a desprezar na alfabetação</p>
SUBCAMPOS	<p>\$a Título da série (NR)</p> <p>\$n Número da parte ou seção da obra (R)</p> <p>\$p Nome da parte ou seção da obra (R)</p> <p>\$v Número do volume (NR)</p>
EXEMPLOS	<p>490 1 # \$a Música da câmera ; \$v 72</p> <p>830 0 # \$a Música da câmera (Oxford University Press) ; \$v 72</p> <p>490 1 # \$a Coleção Primeiros Passos ; \$v 24</p> <p>830 0 # \$a Primeiros passos (Brasiliense) ; \$v 24</p> <p>490 1 # Modern cinema = \$a Cinéma moderne</p> <p>830 # 0 Modern cinema.</p>

Obs.: As séries incluídas no **bloco 8XX** são autoridades e, portanto é necessário pesquisar em bases de autoridade para inserir no registro bibliográfico.